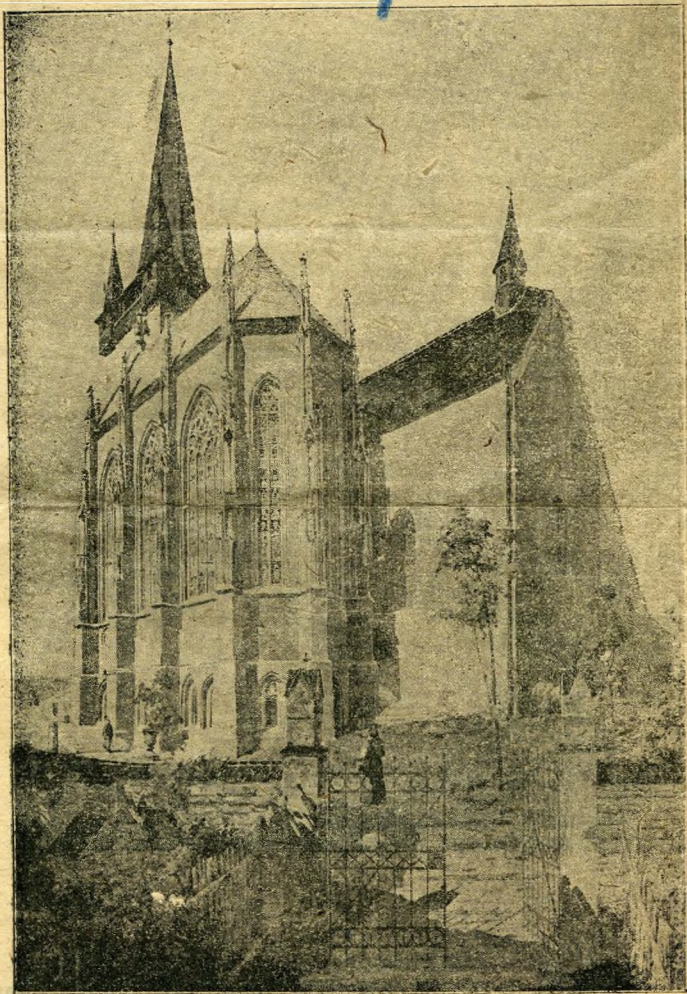


## Budapest új városházának legméltóbb helye.

(Folytatás.)

Ha a *geografiai középpontot*, súlypontot keressük, mindenestre a fenséges hajlású Gellérthegyet kell ilyenül megállapítanunk. Ha külföldi lapokban Budapestet jellemző módon óhajtjuk ábrázolni, akkor bemutadjuk a Gellérthegyet, mely főként éjszakai megvilágításban az aljában elhúzódo fény-gyöngyosorral feledhetetlen szépségű képet nyújt.

Ha pedig a budapesti *Dunavonalat* vesszük számításba, mely mint egységes pesti városrész a Margit-híd és összekötő vasuti híd között terül el, ennek centruma gyanánt az Erzsébet- és Ferenc-József-híd közötti felező vonalat

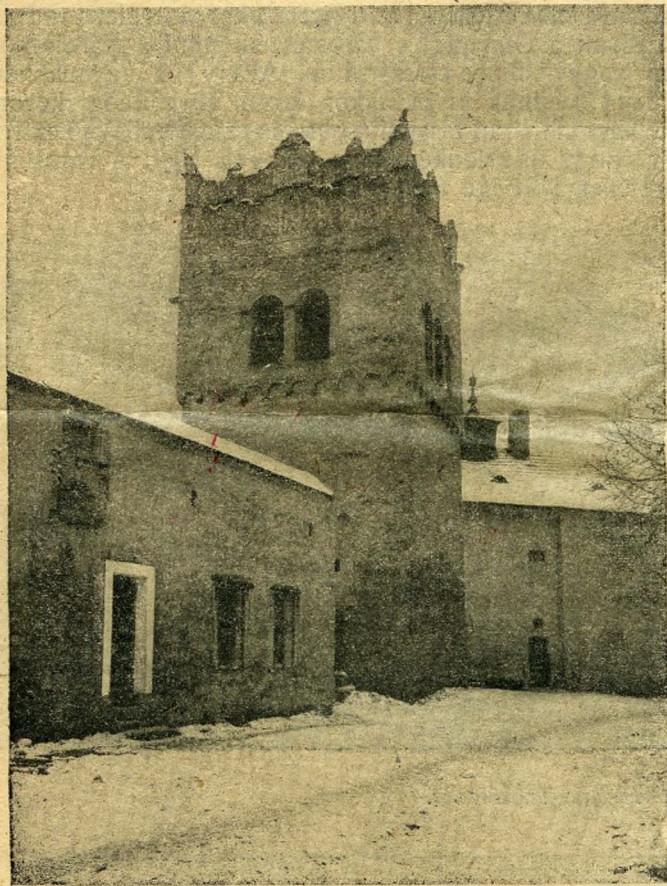


A csütörtökhelyi Zápolya-kápolna.

céljaira felhasználni sem városépítő, sem célszerűségi vagy finánciális szempontokból nem volna megfelelő. Ime, itt a terv, mely mutatja, hogy igen is van még alkalom és lehetőség arra, hogy az új központi városház számára jobb és megfelelőbb elhelyezést biztosítsunk, semmint az a Károly-kaszárnya helyén lehetséges!"

Akkor azonban még nem mutatkoztak ama hatalmas előnyök, melyek ma döntő erővel követelik, hogy a Dunapart eme szakasza, az Erzsébet- és Ferenc-József-híd között a városháza egyedül méltó helyének jelöltsék ki!

Palóczy a városházát az Erzsébet-hídtől délre, a Borz utcáig tervezte, szemben a fenséges Gellérthegygel mint centrummal, mely elválasztja és összeköti a két budai városrészt; de a mai viszonyok, a ma kialakult fejlődés irányai új megfontolásokra vezetnek bennünket és ezek a városháza helyét az Erzsébet-híd és Ferenc-József-híd között hajszalnyi pontossággal meghatározzák.



A Szepesség műemlékei.

8. ábra. A késmárki harangtorony.

nyerjük. Tehát ugyanazt a pontot, melyet az előbbi geografiai súlypont is nyújt.

A belvárosnak eme területe tehát, mely az Erzsébet- és Ferenc-József-híd között fekszik, a város súlypontját tekintve, a legalkalmasabbnak bizonyul a város centruma számára!

Palóczy Antal, a magyar városépítés ősz bajnoka, — ki lelke minden erejével iparkodott feltartóztatni ama balfogásokat, melyeket évtizedek óta figyelt, — már 1897-ben főlemelte szavát a Dunapart mellett, mint egyedül méltó megoldásul a városháza számára. Az egyik tervében a jelenlegi Erzsébet-híd kapuja gyanánt óhajtotta volna a városi székházat felállítani, de mert ez már akkor legyőzhetetlen akadályokba ütközött, egy másik tervet ajánlott, az Erzsébet-híd mellett, szemben a Gellérthegygel a Borz utca meghosszabításáig. \*) „Nem szorul bizonyításra — írja Palóczy — hogy a Károly-kaszárnyát az új központi városház

A jövő fejlődés irányát, miként a háború előtti óriás nekilendülés megmutatta, a budai részen, a Lágymányos-Kelenföldön kell keresni. A közel jövőben megépülő borárostéri híd új hatalmas városrészt fog itt teremteni, mely Budának mint egy második hatalmas szárnya fog elterülni a Gellérthegy másik oldalán. E két budai városrész is követeli azt, hogy az egyesült főváros székháza ott legyen a Dunaparton, hogy *míg Pest magáénak vallhatja, mindkét Buda legalább szemlélhesse!* A borárostéri híddal a város centruma a belváros felső részéről az alsó részre helyeződik át az Erzsébet- és Ferenc-József-híd közötti területre. A jövő fejlődését tekintve ezen a helyen kell tehát állania az új városi székháznak. Erre a helyre praedestinálja a hatalmas építményt e városrész jellege is, mely azt jelzi, hogy itt kereskedelmi élet soha kifejlődni nem tudott; itt csend, nyugalom honol, mely egy középület számára a legkitünőbb előfeltétel. Balga dolog volna oda vinni a nyugodt monumentalitást kívánó középületet, hol zürzavaros élet lobog, és ezt az eleven kereskedelmet emiatt megboly-

\*) Lásd „Építő Ipar“ 1897. évfolyamát.

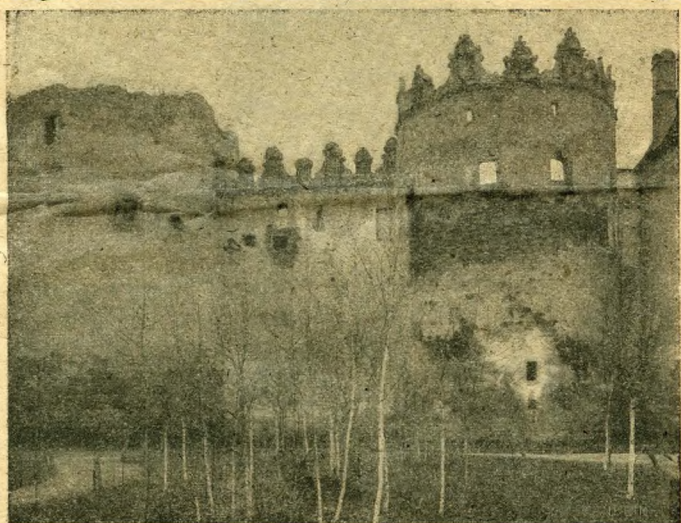
gatni, megsemmisíteni. Itt, e helyen csak ócska, öreg, lebontás alá kerülő házak állanak, melyek oly rendezetlen, kicsinyes, megalázó képet nyújtanak, mely nem egy főváros cytije számára, de még egy vidéki külvárosnak is csak szégyenére válhatnának. Ez az állapot soká úgy sem maradhat meg, úgyis tövig le kell rombolni itt mindent; Budapestnek e szégyenfoltját el kell tüntetni és e helyen a világvároshoz méltó beépítést létesíteni. Tehát az új városháza nem semmisít itt meg semmi értékeset, csak a rosszat és helyet nyújt egy világvárosi megoldásnak.

De mindennekfelett oly *pénzügyi előny* rejlik e hely megválasztásában, mely egy nagában véve követeli, hogy az új városháza csakis ide kerüljön. Ugyanis az idők múlásával a nagy fejlődés, a kereskedelem a belváros másik felében óriás telekértékeket idézett elő, de ezen a részen a telekárak alig számbavehető módon növekedtek; most hát az a tényleges állapot, hogy a Károly-kaszárnya *környékének telekárjai* háromszor akkora, mint a Molnár-utca környékébeli háztelkek értékei. Tehát a jelenlegi Károly-kaszárnya telke értékéből *háromszor akkora* területet tudunk biztosítani a Dunapart e városrészén, mint a Károly-körúton vagy Vilmos-császár-úton. Avagy ha ugyanakkora területet hasítunk itt ki, akkor közel 40 millió korona több haszon marad kisajátításokra és magára az építkezésre. Úgy, hogy tulajdonképpen e választás által a városháza építésének költsége megtérül.

De pompásan illeszkedik be az új városi székház az e helyen már készen álló középületek közé is, mintegy azokat kiegészíti, felemeli, értékesebbé teszi.

A városházának minden időben legfontosabb kiegészítő része volt a *városháztér*! Ma Budapestre városházateret sehol másutt nem létesíthetnénk; itt e helyen készen áll rendelkezésünkre! A mai Fővám-tér megnagyobbítva pompás, 30.000 m<sup>2</sup>-nyi városházteret ad, tehát akkorát, mint az Erzsébet-tér. És mily nyomasztó szükség követeli e helyen ezt a nagyszabású teret!

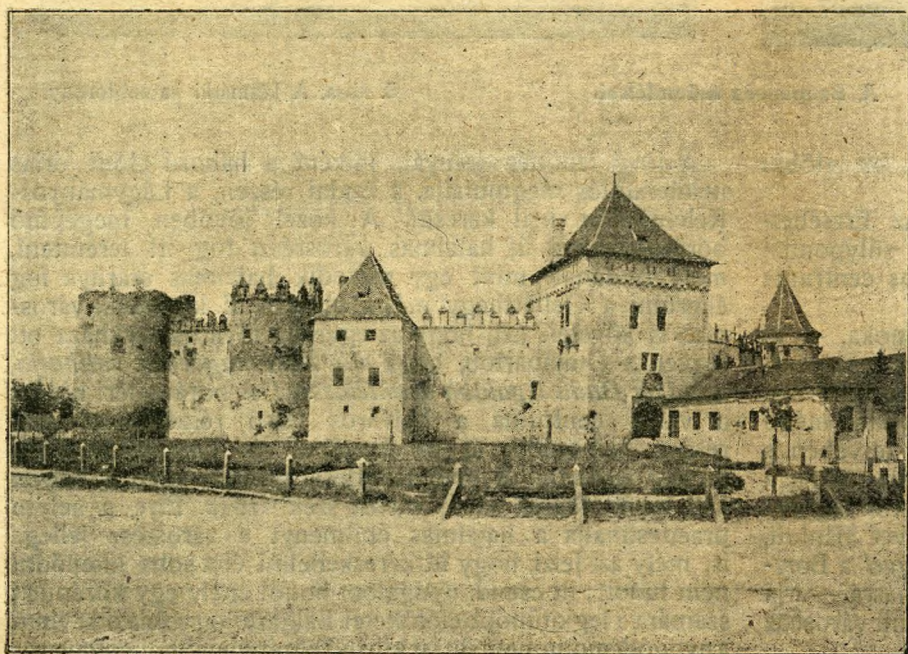
Itt van *Budapestnek fő piaca*, melyen ma saisoncikkék árúsításakor (zöldség, fenyőfa, koszorú stb.) életveszélyes



A késmárki Thököly-vár.



A szepesi vár.



A késmárki Thököly-vár.

A Szepesség műemlékei.

a közlekedés, oly szűk, oly kicsinyes e tér. E piacteret meg kell nagyobbítani, hogy legalább olyan arányú legyen, mint a bécsi „Naschmarkt“. Ide állandó jellegű művészi árúsító házak kellene. Itt a Duna fő forgalmi centruma! És még inkább ez lesz a jövőben az a hely, hol Kelet és Nyugat kereskedelme lejátsszódik. Ide egy hatalmas köztérre, városháztérre van szükség!

E téren már ott áll a vásárcsarnok és a fővámház, oda építhetők a nagyszabású városi hotelek; a negyedik oldalát a térnek a Dunapart alkotja. Nincs a világon város, hol a városi székháznak ily pompás környezete volna! Ime itt ez magától adódik; csak föl kell fedezni az előnyös helyzetet!

De további nagyszerű összhang tárul itt elének a többi középülettel kapcsolatban. Itt első sorban említjük föl azt a körülményt, hogy Budapest egyik legszebb épülete, melyet eddig a közönség alig ismert a szűkös elhelyezés miatt: *Steindl Imregyönyörűvárosház-palotája* kiszabadul

és nagyszabású térrel kapcsolatban centrális összefüggésbe jut az új városi székházzal. Ezt a palotát tervemben kifejlesztettem hatalmas középületté, mely az ottani tér másik oldalát zárná le, monumentális téralkotást hozva létre, melynek rövidebb oldalán az angolkisasszonyok pompás barokk temploma ékeskedik. Ime a régi tradíció: templom a városháza mellett!

De a kulcsa az egész elrendezésnek a pompás dunaparti kampanile, a szabadon álló 100 m magas városházatorony, mely mint a Duna őre, úgy a fölülről, mint az alulról jövő hajók közönségének feledhetetlen benyomást biztosíthatna. A kampanile mellett kisebb díszter alkotná a városháza másik oldalának dunaparti lezárását árkádsorokkal. A kampanile pendanja-gyanánt a városházterén a *hősök emlékoszlopa* állana, mert itt e helyen, a világforgalom középpontjában kell megmutatnunk, mily igen nagyra becsüljük a hazáért halt hőseink emlékét!

Nem mellőzhetjük hallgatással azt az óriás esztétikai előnyt sem, melyet a Duna nyújt a partján épült objektumok számára. Sehol ily hatalmas térség nem kínálkozik egy középület számára, sehol nem nyílik hasonló rátekinetés, mint itt és legfenségesebb, leglenyűgözőbb pedig az a hatás, mely abból áll elő, hogy a monumentum visszatükröződvén a folyamból, szinte kétszeresen jelenik meg. Elég a parlament csodás dunaparti varázsára utalnom, melyet a nagy víz idéz elő. Ugyanennek az épületnek a belső oldala, bár épp oly monumentális, bár épp oly nagy rálátás kínálkozik, meg sem közelíti a dunaparti képsépségét!

Bűn volna a nemzet ellen, a jövő Nagy-Budapest ellen, utódjaink ellen, ha ezt a kínálkozó fenséges helyet elkótyavetyélnők!

(Vége köv.)

Fábián Gáspár.