

Budapestre vonatkozó újságcikkek

Osztályozás

Szerző: *Pakols György*

Cím:

614 446

"1959"

Tavasszal megnyílik Budapest egyik legnagyobb rendelőintézete Óbudán

57 orvos naponta 2500 beteget gyógyít az új rendelőben

mély

Helyszám



*Esti Hírlap
1959. I. 10.*

Közp. nyomt. XX. cs. 2.

Viskók szegélyezik az óbudai Emese utcát. A Vörösvári útból nyílik, de a bennszülött óbudaiak között is sok akad, aki nehezen találná meg. Pedig rövidesen sok óbudai jár majd ezen az utcán, mert ez az egyetlen út, amelyen megközelítheti majd a III. kerület új, nagy rendelőintézetét.

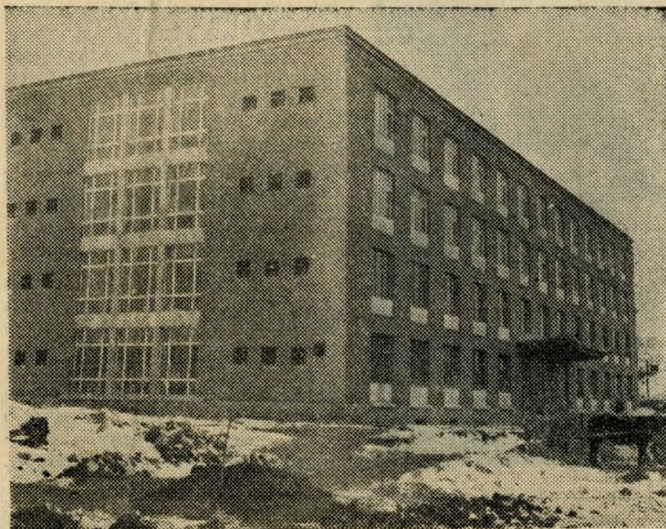
A Vörösvári út felől észre sem lehet venni a háromemeletes, már tető alatt levő, pirostéglás, szép épületet, Mészse, a földszintes hársor mögött, a Vörösvári út új szabályozási vonalában építették meg a rendelőintézetet, s idővel az előtte levő apró, rozoga házakat lebontják.

Kellemes meleg a levegő bent az épületben. Működik a gőzfűtés. Az utolsó simításoknál tart a munka, ezen mintegy kilencven építőipari munkás dolgozik. Mázolják az ajtókat, szerelik a vízvezetékeket. A III. emeleten találjuk Horváth Lajos építésvezetőt. Az EM. 45. számú Építőipari Vállalata szép munkát végzett, pedig sok nehézséggel kellett megküzdeni. Tíz méter magas förmelékdombot kellett elhordani arról a területről, amelyen az épületet emelték. Valamikor az Óbudai Téglagyár rakta le itt a törmeléket, az intézet mögötti hatalmas terület is a téglagyáré volt. A téglagyári területen

nemcsak ez az orvosi rendelő lesz, hanem idővel kórházat is építenek.

Ez azonban már a késő jövő terve.

A rendelőintézet azonban már úgyszólván készen áll. Az épület tengelyében hatalmas,



széles, kétoldalt csupa-ablak váróhelyiség minden emeleten. Pirogránit burkolású oszlopok a váróhelyiségekben, a legfelső emeleten már lekerült a védő papírburkolat a terakotta színű, csillogó oszlopokról, a többi emeleten még védi a türkizkék színű, vagy élénkebb és tompább zöld színű oszlopokat.

Megnézzük a rendelőket. Fehér csempével borítottak a falak. A műszerszekrényeket, amelyeknek belseje szintén csempézett, a falba süllyesztették.

Mosdók, vetkőző-fülkék, minden a legmodernebb orvosi követelménynek megfelelően készült.

Egy röntgengép már a pincében várja felállítását.

A rendelőintézethez csatlakozik külön épületben a **gyermekgyógyászati rendelő.**

Ebben az épületben sokan fognak dolgozni. A kispesti szakrendelő után

ez lesz Budapest legnagyobb rendelőintézete, ötvenhét orvosi munkahellyel, ahol naponta 2500 járóbeteget tudnak majd ellátni.

Az épület impozáns. Huszonkétezer léghöbméteres és több mint 17,5 millió forintba kerül.

A befejező munkák gyors ütemben folynak; szeretnék, ha május elsejére, sőt, esetleg még előbb megnyithaták ezt az intézetet, amelyet az újjászületés előtt álló Óbuda lakói kapnak.

Pakols György

Óvárosi házinyomda 1926 — 8891