



Az elmúlt év egyik jelentős társadalmi eseménye volt a Szovjet Kultúra és Tudomány Házának megnyitása a Kossuth Lajos utca és a Semmelweis utca sarkán álló épületben. Erről több irodalmi és művészeti folyóiratból értesültünk, de szakmai jellegű értékelés eddig nem történt.

Az a történelmi múlt, amellyel az épület jellemezhető, igen változatos, kifejezi azokat a társadalmi változásokat, melyek 1973. november 7-ig, az épület átadásáig történtek.

A Czigler Győző által tervezett „Országos Casino” a kor ízlését fejezte ki. A klasszicista alaprajzi rendszer földszinti nagy halljába úsztatott félköríves feljáró volt az építészeti koncepció magja.

A belső mag köré — zárt udvarok közbeiktatásával — települtek az egyéb kiszolgáló terek.

Ez a „barokk” pompájú, széles, dekoratív lépcsőzet volt az épület legmutatósbab része, amely építészeti nem különösen értékes, de műves részleteivel mégis érdemes volt arra, hogy a különböző átépítések folyamán is megmaradjon.

Az elmúlt fél évszázadban az épület korábbi hangos és fennhéjázó élete után a ház sokkal nemesebb és fontosabb célokat szolgált.

1945-től kezdte betölteni azt a funkciót, amit a társadalom igénye megkívánt. Központja

lett különböző társadalmi szervezeteknek, amelyek már egy egész nép ügyét szolgálták.

Innen indult el a magyar szocialista zenekultúra és vált az épület a cigányzenés főúri bálók színteréből a nagy tömegek Beethoven hangversenytermévé, a történelmi sorsforduló helyévé.

Amikor Zilahy István és Horváth János építésszek munkatársaikkal a kapott program alapján hozzáálltak a Szovjet Kultúra és Tudomány Háza megtervezéséhez, igen nehéz feladatra vállalkoztak. Figyelemmel az épület karakteres részeinek megtartására, olyan funkciókat kellett biztosítaniuk, amelyek kifejezik az építészeti múlt és a jelen igényeinek kapcsolatát.

Átalakították az egyes szinteket a programnak megfelelően, árkadosították az épületet a Kossuth Lajos utca földszintjén, változtatás nélkül felújították a homlokzatokat és a műemlékileg védett lépcsőfeljárókhöz hangolták a régi zárt udvarok elbontásával megnövekedett tereket és folyosókat.

Az épület fogadó előcsarnokát a feljáró lépcső térbeúsztatásával — az eredeti megoldás értékét növelve — még teljesebbé tették. Bekapcsolták abba a funkcionális igénybe, amelyet az épület fogadócsarnokával összevont kiállító terem megkívánt.

A stílusos belső teret meghagyva, az igen szépen felújított régi oszlopokat, íveket és

mennyezet kiképzéseket „merészen” új fa falburkolatokkal és plasztikus mennyezettel kapcsolták egybe.

Az emeleti térhez kapcsolódó kiegészítő tereket külön-külön egyéni ízzel és tehetséggel oldották meg.

A kiállító-, zene- és mozi-terem, a fogadószoba és a fogadószalom enteriőrjei a tervező belsőépítészek karakterét és szakmai művességét tükrözik. A burkolati anyagok színessége, a fényeffektusok hanguletelemei, a terekbe elhelyezett képzőművészeti alkotások, mind azt a célt szolgálták, hogy a kívánt funkciót igényes színvonalon elégítsék ki.

Véleményem szerint az enteriőrök önmagukban teljesebbek, bár összhangjukban hiányzik az egységes belsőépítészeti élmény, amelyet az építészeti elképzelés sem kívánt meg.

Mindezekről függetlenül Horváth János építész és Horváth Jenő belsőépítész az igen bonyolult szerkezeti és funkcionális összefüggéseket konkrétan lehatároló téregyütteseket, az adott lehetőségeken belül részleteiben is színvonalasan oldották meg.

A II. emeleti helyiségek a technikai funkciókat szolgálják, kielégítve azt az igény szintet, amelyet a program megkívánt.

Az épület kívülről megközelíthető üzleteire — Könyvesbolt, Iparművészeti és Népművészeti Bolt — az egyszerűség, tiszta for-

Munkatárs: Dietel Ede
 Belsőépítészek: Horváth Jenő
 Marinov Gusztáv
 Somogyi Pál

Statikusok: Tésenyi Róbert
 Szlávik Tibor
 Dr. Gilyén Nándor

Épületgépészek: Körmöndi Lajos
 Mödl Andor
 Várady Tamás
 Szabados Lajos

Akusztikus: Dr. Karsai Elekné
 (KÖZTI)

Teremhangosítás: Vasas István (EAGY)

Filmtechnika: Ujvárosi Endre (FITE)

Iparművészek: Gecser Lujza
 Hübner Aranka
 John Ágoston
 Kalló Viktor
 Kodolányi János
 László
 Koleszár Arany
 Ortutay Tamás
 Pipa Ildikó
 Polgár Csaba
 Pölöskei József
 Szenes Zsuzsa

Építető: Művelődésügyi Minisztérium
 Vajda Zsuzsa

Kivitelező: Középületépítő Vállalat

Főépítészvezető: Pelikán Imre

Építésvezető: Monori Sándor

Beruházó: Művelődésügyi Beruházási Váll.
 Ruzsnyák János
 Hadházi László

Tervezés éve: 1972

Kivitelezés éve: 1972–1973

Beépített alapterület: 8600 m²

Beépített térfogat: 41 438 m³

Építési költség: 94 000/e Ft

Fényképek: Penner Gyuláné
 (LAKÓTERV)

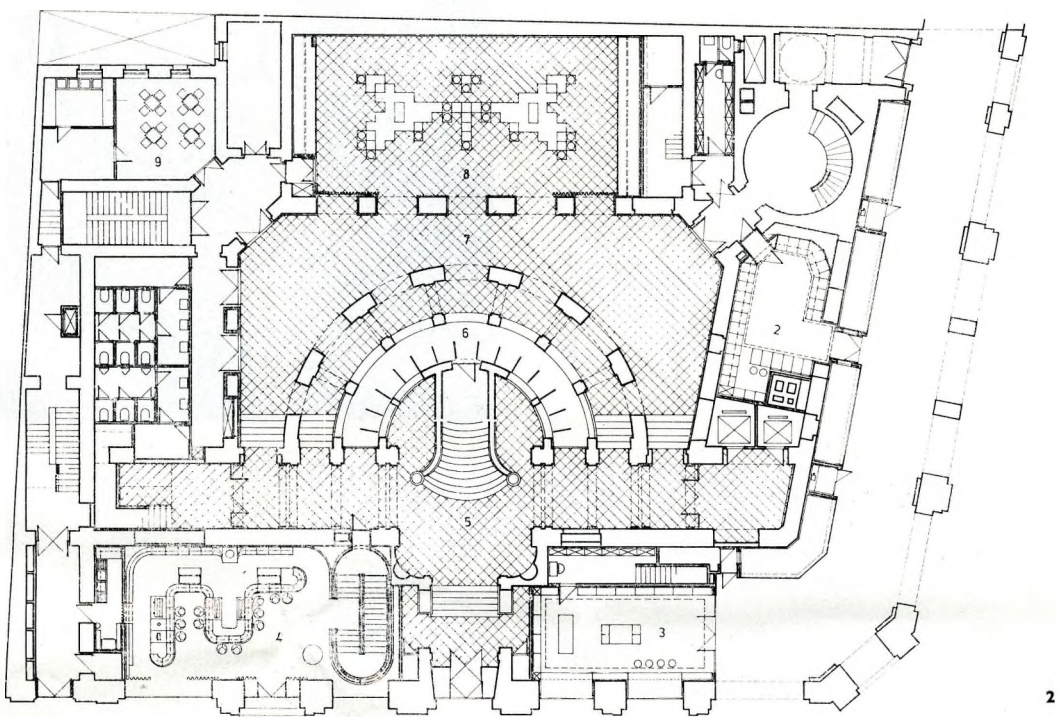
1. Az épület a Kossuth Lajos utca felől

2. Földszinti alaprajz, 1:400

1. Árkád
2. Népművészeti bolt
3. Könyvesbolt
4. Teázó
5. Lépcsőház
6. Ruhatár
7. Előcsarnok
8. Kiállítóterem
9. Személyzeti öltöző

3. Pince alaprajza, 1:400

1. Teázó
2. Teázó-étterem
3. Mosogató
4. Közlekedő
5. Tálaló
6. Grill-konyha
7. Hideg-konyha
8. Konyha
9. Ruhatár
10. Gépház
11. Raktár
12. Sokszorosító
13. Tároló
14. Kazánház
15. Hőközpont

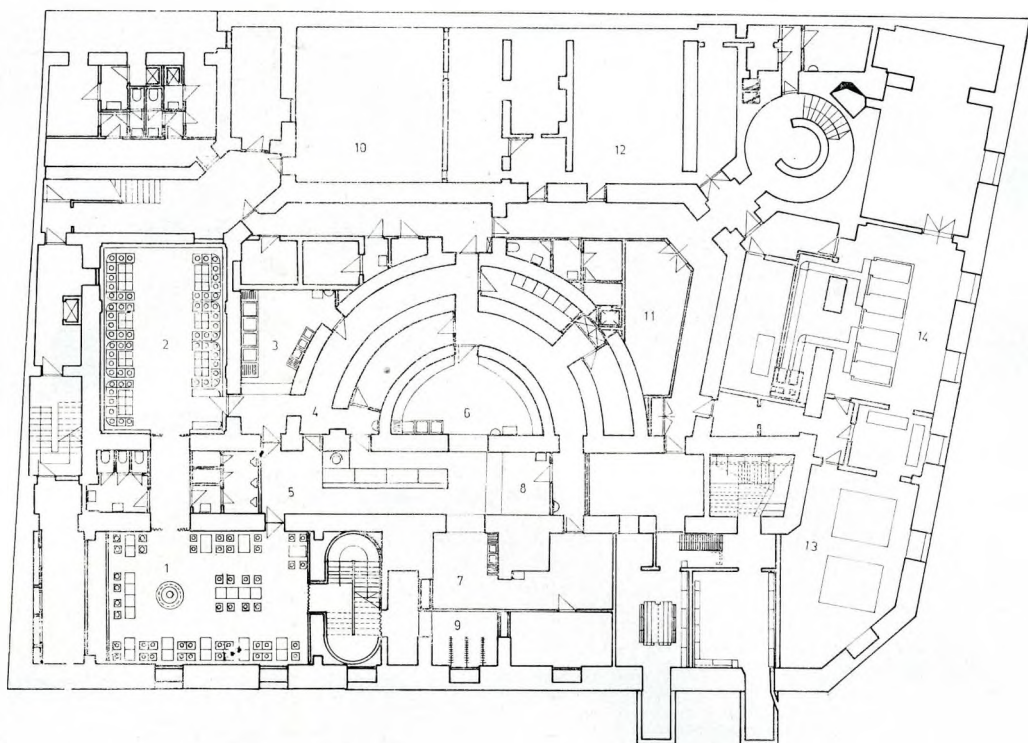


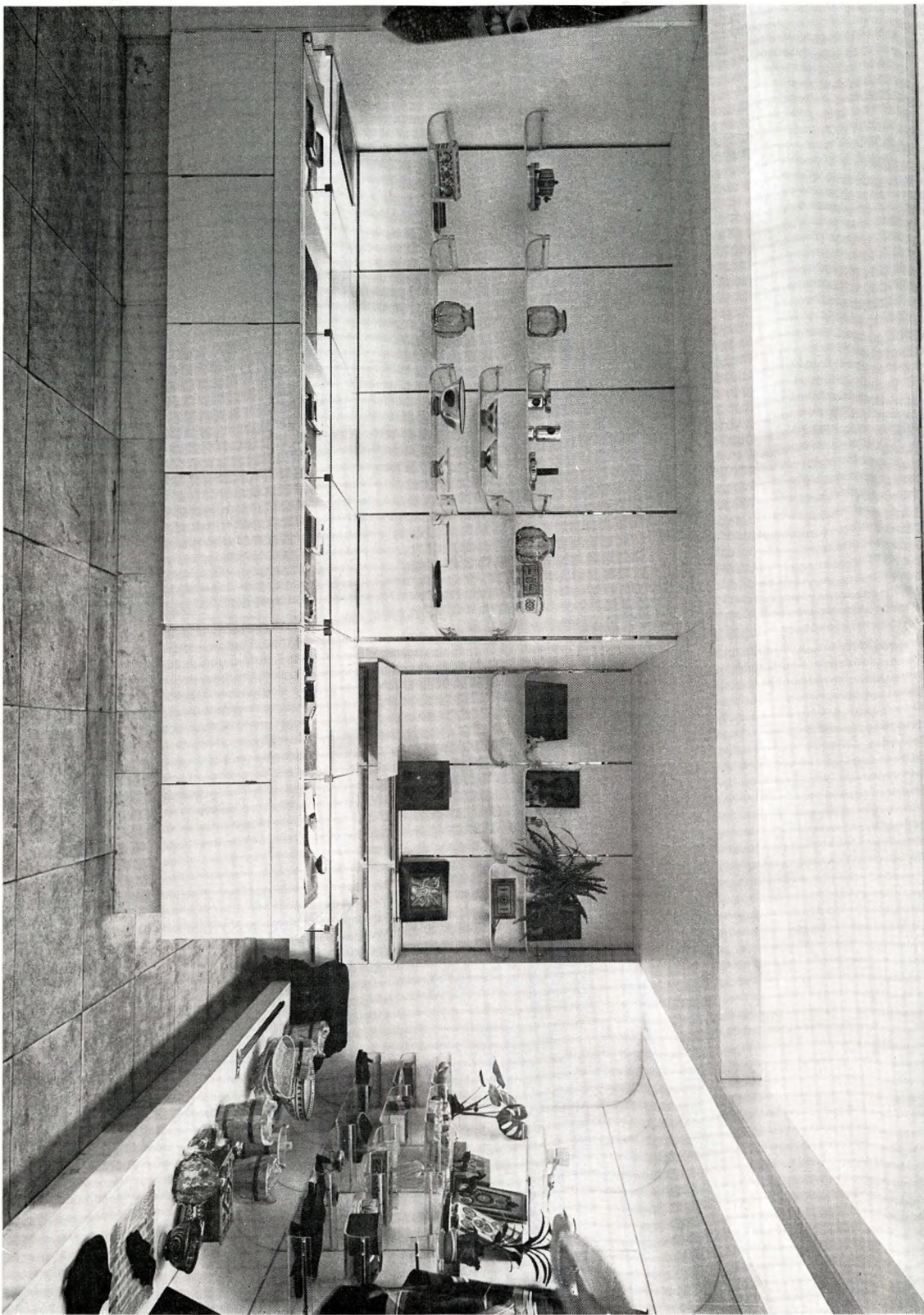
makezelés, színharmónia jellemző. (Tervezője: Marinov Gusztáv.)

Az orosz teázó és az alagsori étterem enteriőrjei „kontrasztosan” jók. A teázó enteriőrje igen gondos munkát tükröz, funkcióját betölti. Hatásában azonban „tea-bár” emlékeztet. Ennek a hangulatnak ellentéte az alagsori étterem megoldása, ahol az orosz népművészet és hangulat tükröződik a belsőépítész színvonalas munkájában. Ez a belső kialakítás és berendezés adja vissza legjobban az anyag, szín és forma hangulategységét. (Tervezője: Somogyi Pál.)

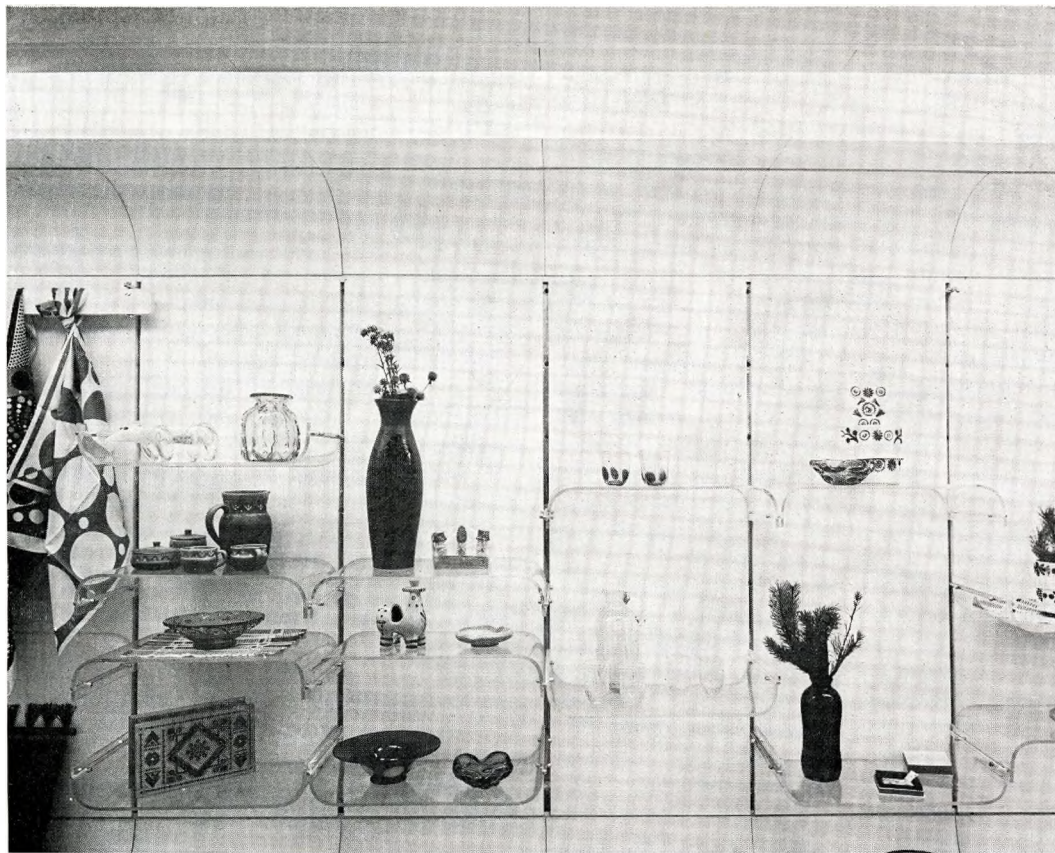
A terek kialakításában fontos szerepet kaptak az alkalmazott képzőművészeti alkotások. A képzőművészek, akik a munkában részt vettek, mesterei szakmájuknak. Tehetség, kompozíciós készség jellemzi alkotásaikat, de közülük is kiemelkedőnek ítélem Pölöskei József cégérét, Pipa Ildikó faliszőnyegét, Szenes Zsuzsa faliképét, Ortutay Tamás kerámiafalát és Hübner Aranka fali kárpitját.

Mindent összevetve a LAKÓTERV és a Középületépítő Vállalat vezetői és munkatársai hozzáértő, szakszerű, színvonalas munkát végeztek. Úgy gondolom, hogy ehhez a tevékenységhez politikai meggyőződés is párosult. Ennek köszönhető, hogy a Szovjet Kultúra és Tudomány Háza rendkívül rövid idő alatt valósult meg. Márton István









3

1. A népművészeti bolt a bejárat felől
2. A népművészeti bolt elárúsító pultja
3. A népművészeti bolt kiállítási polcai
4. A Kossuth Lajos utcai árkadrészlet a bolt kirakataival
5. A népművészeti bolt részlete



4



5

A Szovjet Kultúra és Tudomány Háza épületének megvalósítása egy régóta fennálló igény volt annál is inkább, mert hasonló intézmények a népi demokratikus országokban több év óta működnek. Az intézmény székházának kijelölésére alkalmat adott a Vörösmarty téren elkészült új zenei adminisztrációs központ székháza, mely helyet biztosított a Semmelweis utcai épületben levő zenei intézmények részére.

A Művelődésügyi Minisztérium megbízásából a Művelődésügyi Beruházási Vállalat lebonyolításával kapta a Lakóterv a megbízást a megüresedett székház átépítésével kapcsola-

tos tervek elkészítésére. Ugyancsak egyidejűleg jelölte ki az ÉVM a Középvételező vállalatot a rendkívül szűkre szabott idő alatti kivitelezésre. A tervezés és kivitelezésre kiszabott kb. egy év betartása csak a kivitelező, beruházó és tervező együttműködési megállapodásával vált lehetségessé. Mindezekon felül az egyidejű kivitelezés és tervezés rendkívül rugalmas, a közös célt szem előtt tartó együttműködése mellett, az építkezés naponkénti tervezői művezetést is igényelt.

A tervezési program, melyet a Kultúrkapcsolatok Intézete adott az épület adottságához való alkalmazkodás kényszere miatt, több íz-

ben részleteiben változott. Az épület építési adottságai az elképzelt program funkcióinak megfeleltek, de az üzemeltetés alatt kialakult újabb követelmények az épületen belül több apró átalakítást igényeltek.

A Czigler Győző tervei alapján készült épületet 1896-ban adták át rendeltetésének megfelelően az „Országos Casino” céljaira. A kor építészeti felfogása szerint az épület legjellemzőbb belső térkialakítása a belépés pillanatában feltáruló, íves záródású, nagy, kétszintes előtér egy monumentális barokkos felfogású íves lépcsővel. Külső homlokzata híven tükrözi korának nagyvárosi hangulatát.

Az új funkciók megkövetelték mind a földszint, mind az emeleti fogadóterek bővítését. Ezért meghagyva a Múzeumi Igazgatóság, illetve a Budapest Fővárosi Tanács VB Városrendezési és Építészeti Osztály Műemlékfelügyelőségének műemlékvédelmi javaslatait, úgy bővítettük az előcsarnokokat, hogy az udvarokat mindkét szinten beépítettük. A régi és az új terek kapcsolódásával — tudomásul véve annak formai kötöttségeit — olyan tereket igyekeztünk kialakítani, melyekben a régiek és az újak egy építészeti egységben maradjanak. Az új tereknél, az új funkcióknak megfelelően, új anyagokat alkalmaztunk.

A Kossuth Lajos utcai oldalon a régi architektúra meghagyásával a Fővárosi Tanács előírása alapján árkadosítottunk.

A részletes program igényes, külön-külön is üzemelni képes helyiségcsoportokat jelölt meg. Így alakultak önálló egységekké a „Bajkál” teázó, a „Melódia” könyvesbolt és a „Nyírfácska” népművészeti és iparművészeti bolt. Önálló programmal rendelkeznek az épület többi helyiségei is, melyek külön-külön és együttesen is segítik, hogy a meghatározott funkcionális célok megvalósuljanak. Földszinti fogadórésszel teremt kapcsolatot az utca embereivel a „Bajkál” teázó, melynek kiszolgáló és további vendégfogadó terei az alagsorban helyezkednek el. Közvetlen kapcsolatok kialakítását szolgálja a „Melódia” könyvesbolt és a „Nyírfácska” népművészeti bolt is.

A földszinti és az I. emeleti kiállítóterem a tudományos kutatások eredményeit, a képző- és iparművészeti termékek-alkotások bemutatását szolgálják, a félemeleti metodikai terem a korszerű nyelvtanulást segíti, az I. emeleti 212 fős előadóterem filmvetítésre, azonos időben három nyelvű tolmácsolásra — fülhallgatókkal — kisebb koncertek rendezésére, kórusok, táncsoportok fellépésére szolgál. Különleges egyedi hangulatot tükröznek az I.

emeleti három fogadószoba, a zeneszalón és az igazgatói helyiségek.

A II. emeleten helyezkednek el a könyvtári helyiségek, a régi épület szerkezeti lehetőségei által meghatározott helyiségkapcsolatokkal.

III. és IV. emeleteken az irodák, műhelyek és a szolgálati lakások kaptak helyet.

Az épület külső homlokzatát — a városképhez is illő — műanyag festéssel frissítettük fel a régi nyílászárókkal együtt.

A belső felületeknél igényes anyagokat, szerkezeteket alkalmaztunk, iparművészeti alkotásokkal gazdagítottuk tereinket.

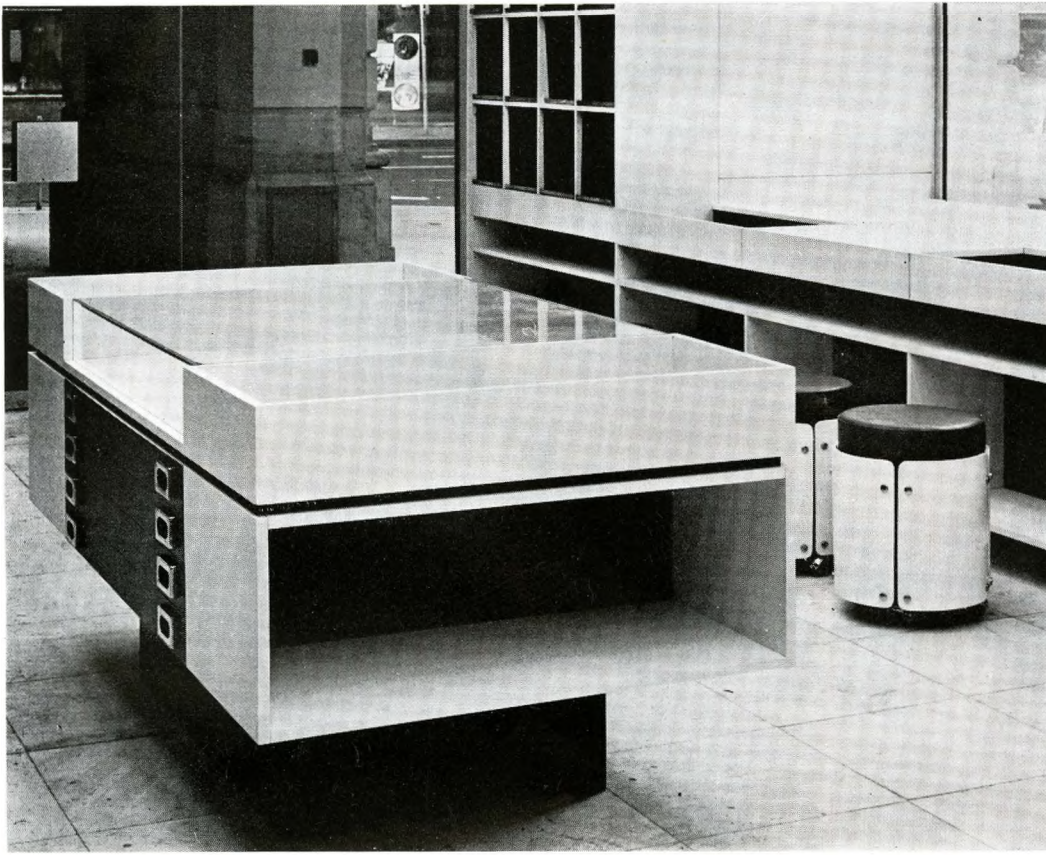
A védett tereknél az eredeti színekhez és felületekhez fehér jugoszláv márványburkolatot, tört-fehér színű műanyag festést készítettünk. A kapcsolódó tereknél a fa különböző változatait, műanyag tapétákat, egyedi tervezésű és kézi festésű textilborításokat terveztünk.

A kiszolgáló helyiségeknél PVC borítások, a folyosóknál Vináz padlóburkolat készült. Az igényes térkapcsolásoknál import üvegfelületeket készítettünk.

Az épületet 1973. novemberében a nagyközönség részére átadták.

Z. I.—H. J.



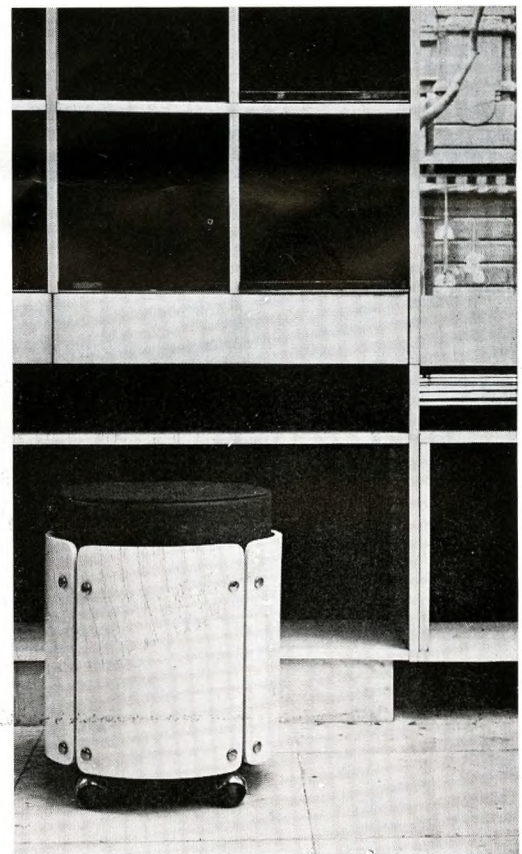


2

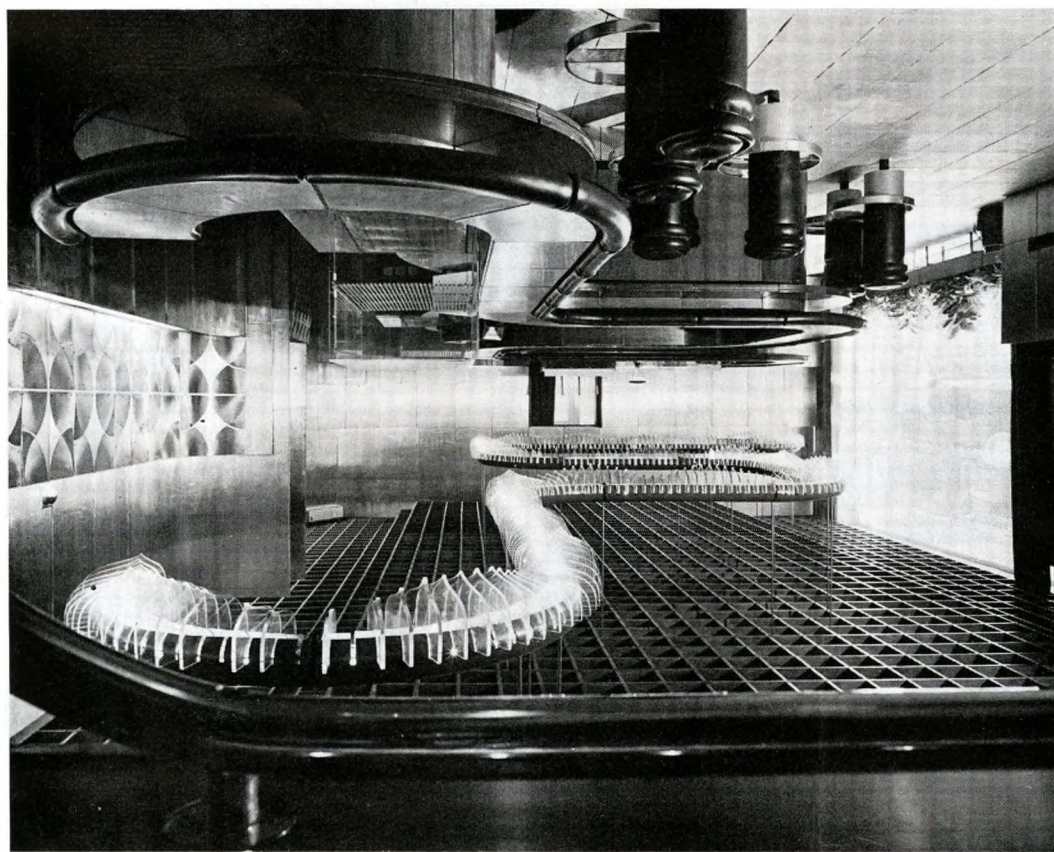
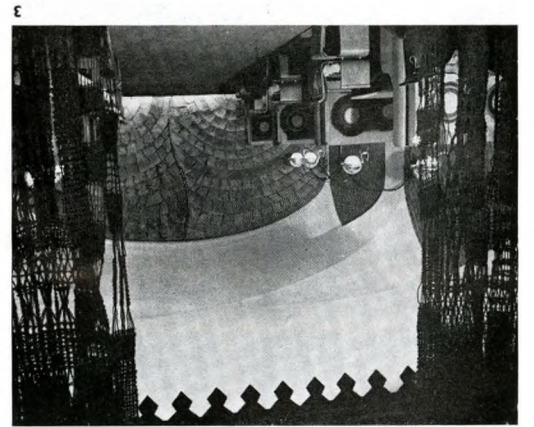
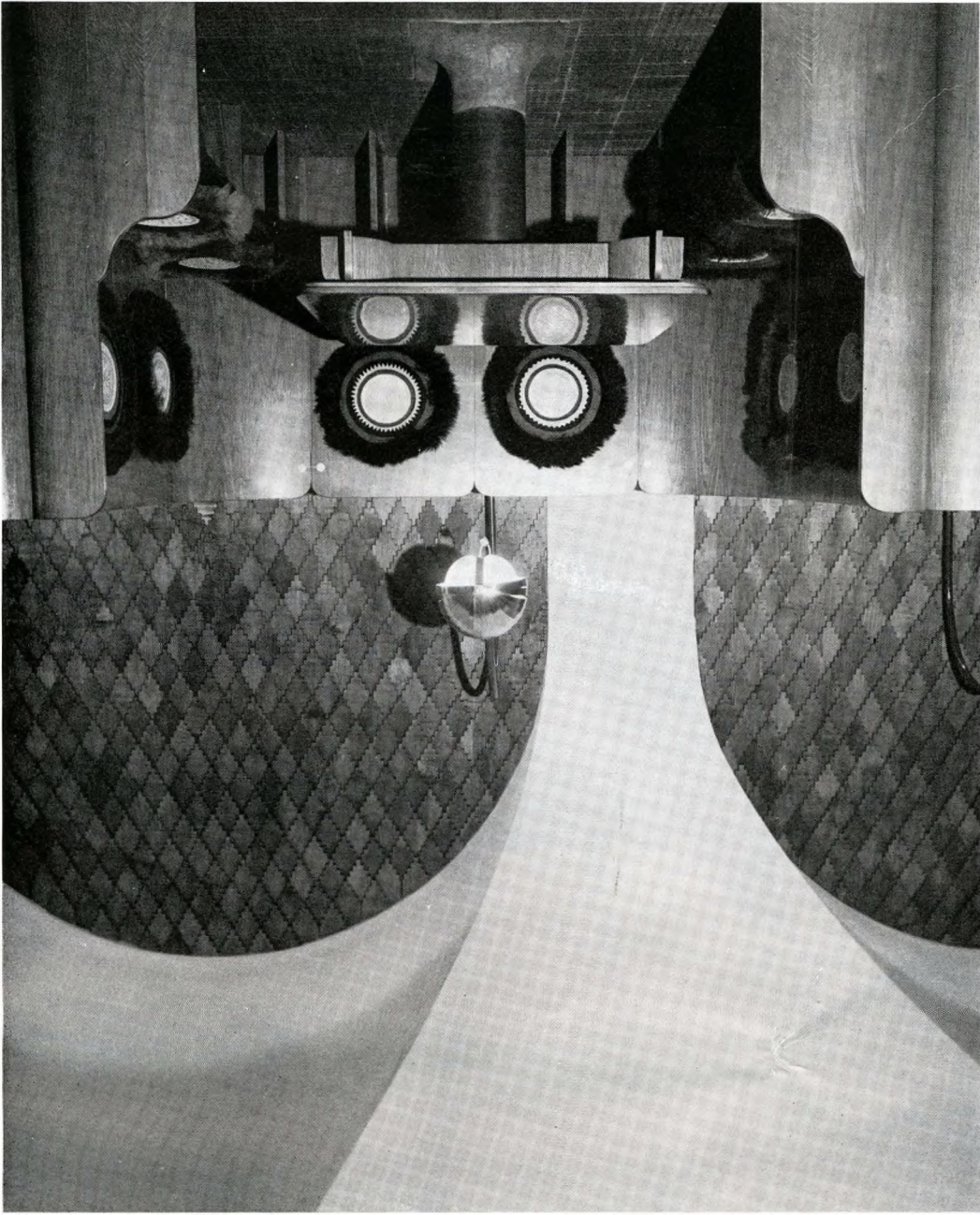
1. A könyvesbolt a bejárat felől
 2. A könyvesbolt bemutató vitrine
 3—4. Részletek a könyvesboltból



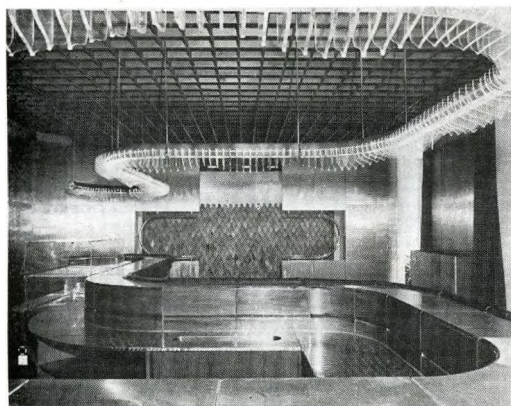
3



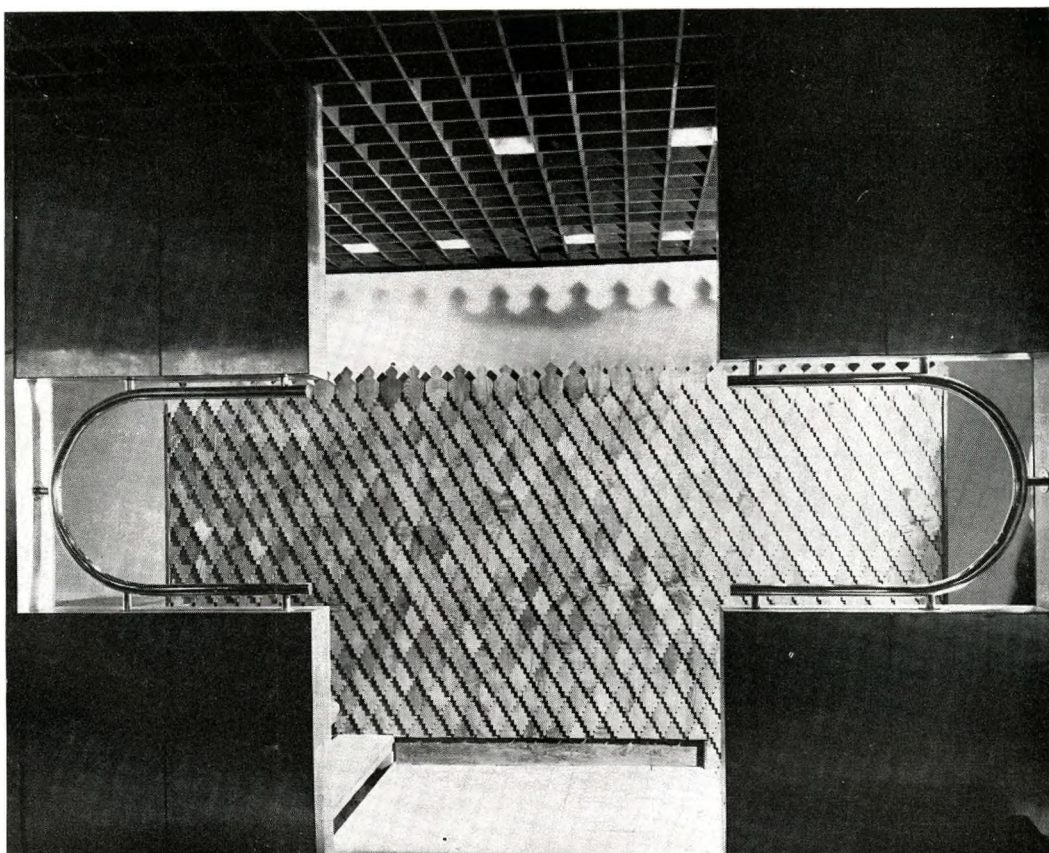
4



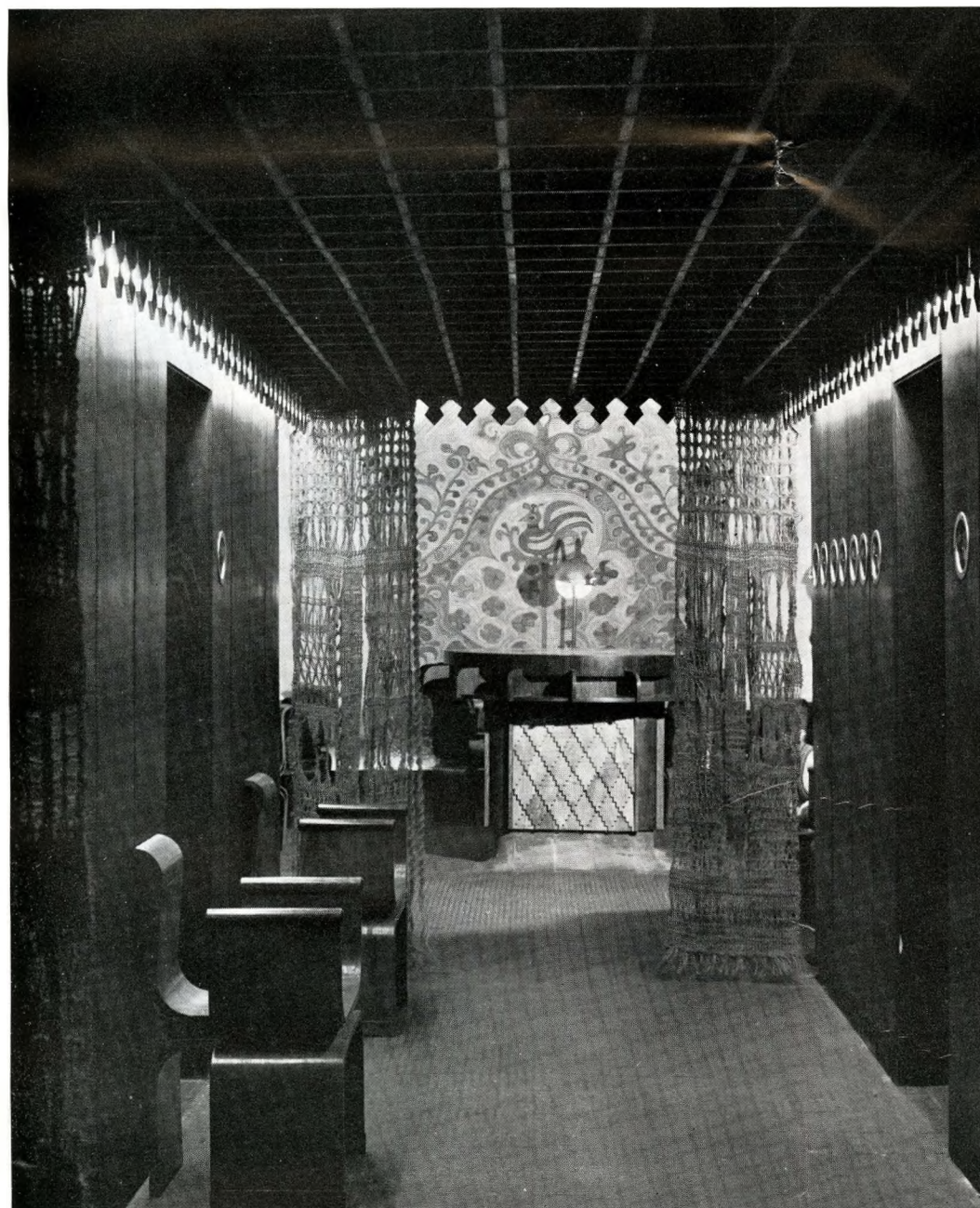
1. Homlokzatrészlet a Sesselweis utcában
2. A földszinti teázó
3. Az étterem részlete a bejárat felől
4. Éttermi box
5. A teázó pultrészlete
6. Éttermi lejárát a pincébe
7. Az éttermi átjáró részlete
8. Az étterem külső terme



5



6



7



8

1. II. emeleti alaprajz, 1:400

- 1. Folyóirat olvasó
- 2. Szépirodalmi olvasó
- 3. Tudományos olvasó
- 4. Katalógus szoba
- 5. Könyvraktárak
- 6. Öltöző
- 7. Szellőző gépházak
- 8. Irodák

2. I. emeleti alaprajz, 1:400

- 1. Közlekedő folyosó
- 2. Előcsarnok
- 3. Fogadószoba

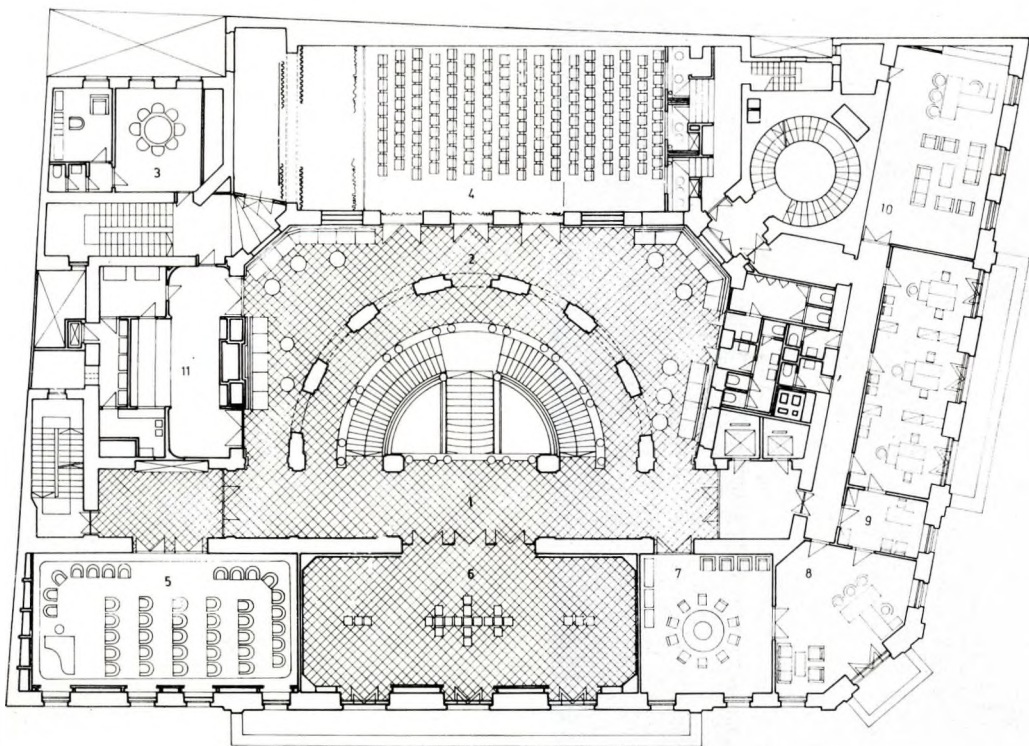
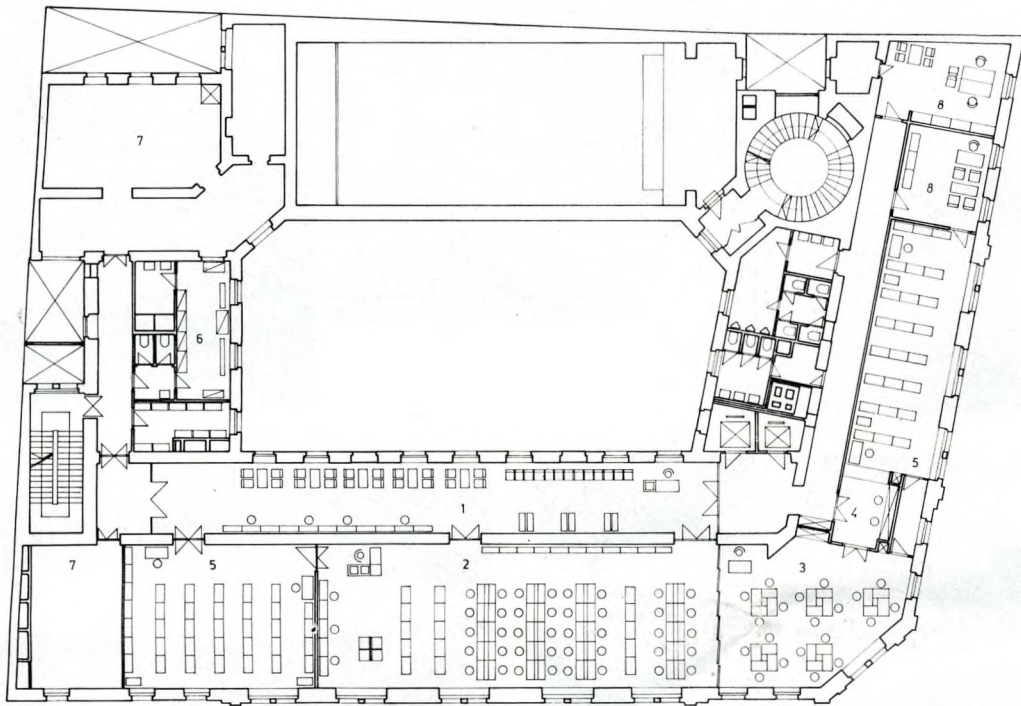
- 4. Színházterem
- 5. Zene-szalón
- 6. Kiállítóterem
- 7. Tárgyaló szalon
- 8. Igazgatói szoba
- 9. Titkárság
- 10. Reprezentációs fogadó
- 11. Büfé

3. Igazgatói fogadó

4. A földszinti kiállítóterem

5. Az I. emeleti fölépcsőház és a kiállítóterem

6. A fölépcsőház





5



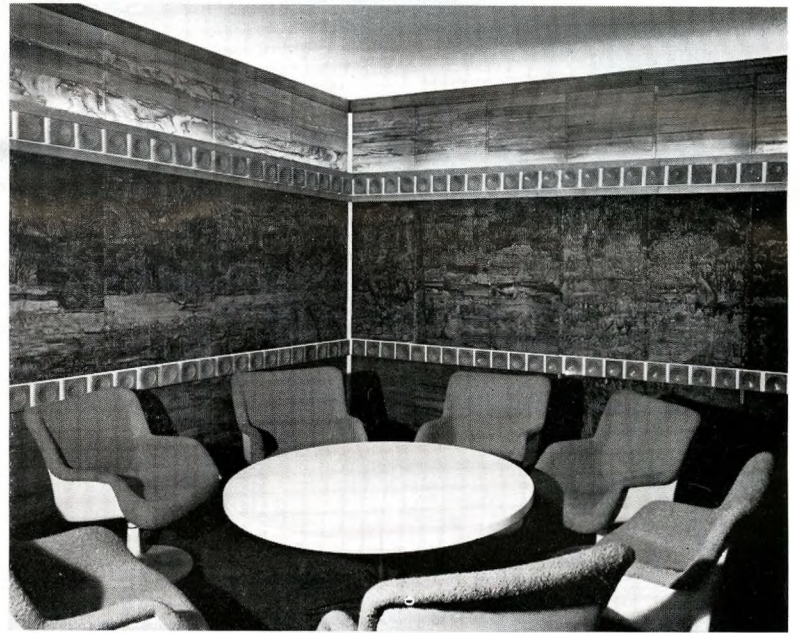
6



1

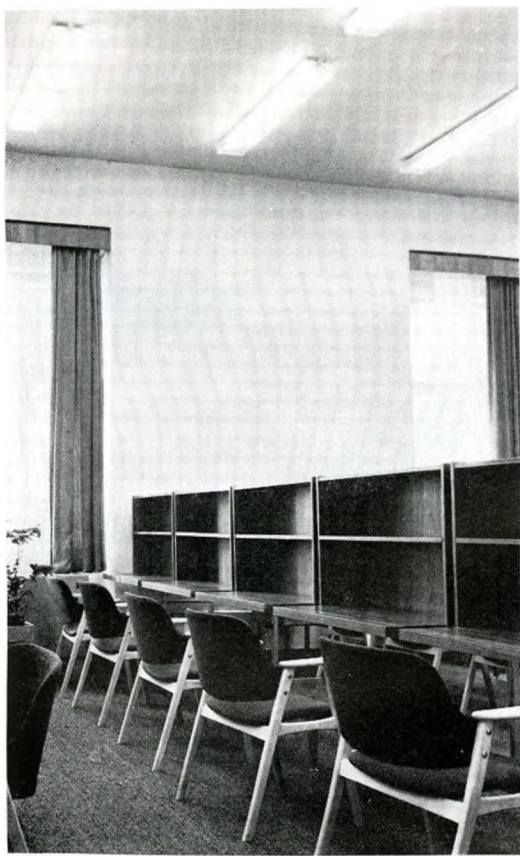


2



3





6



7

1. A folyóirat olvasó
2. A zeneszalon
3. A fogadószoba
4. A metodikai terem részlete
5. Fogadószalón
- 6-7. Az irodalmi olvasó
8. A színházterem

8

