

1959 JAN 3

KINCSESBÁNYA

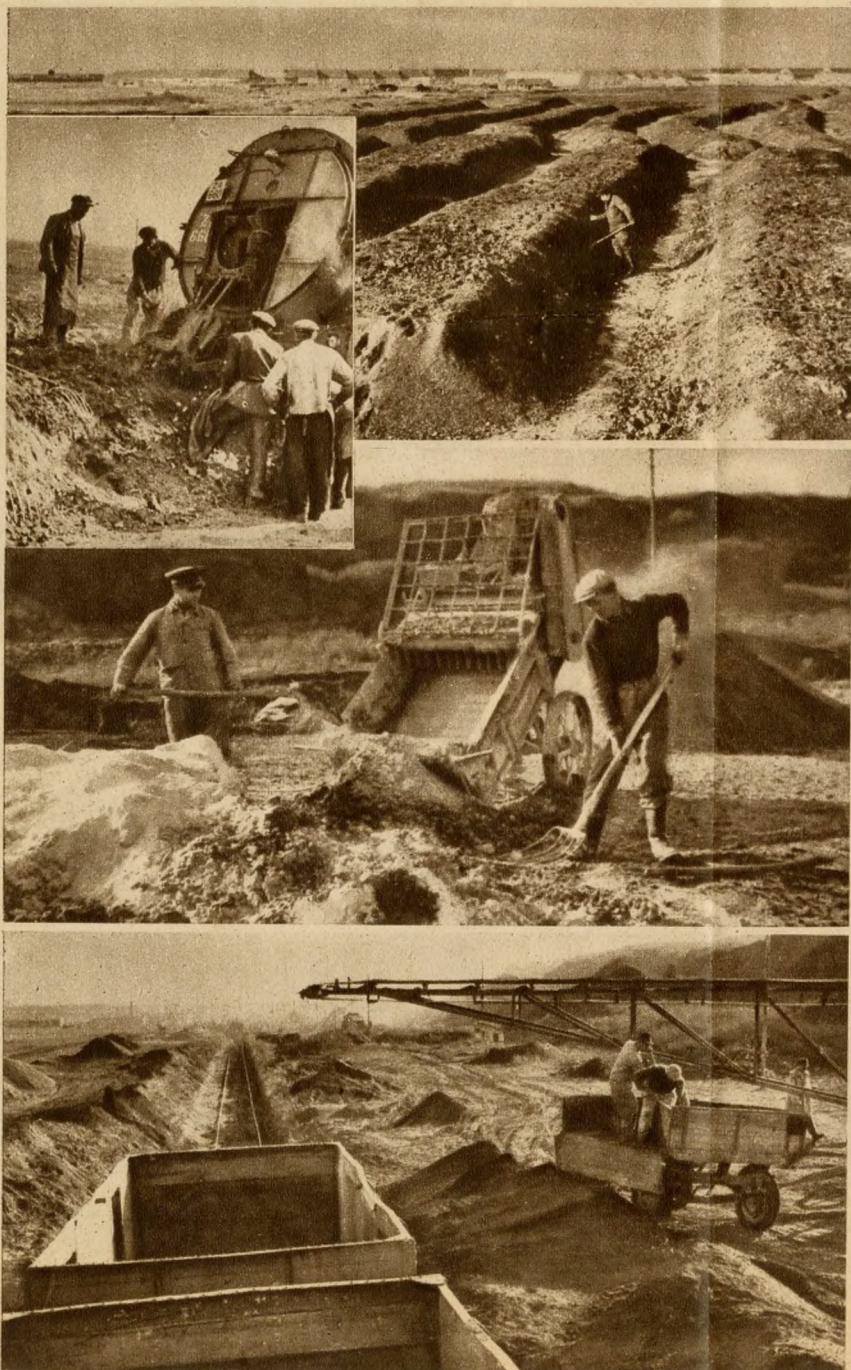
a fővárosi szemét

Budapest az ország legnagyobb szerves trágya forrása

Gazdálkodásunk belterjesebbé válása megköveteli, hogy talajainkat megfelelő mennyiségű és minőségű szerves trágyával lássuk el. Általánosan ismert, hogy talajaink táperezének visszapótlására nincs elegendő istállótrágyánk. Pártunk és kormányzatunk már 1949-ben intézkedett, hogy a mezőgazdaságon kívüli szerves trágya forrásokat intézményesen feltárjuk.

Kevésbé ismeretes azonban, hogy

Budapest az ország legnagyobb mezőgazdaságon kívüli szerves trágya forrása. Milyen anyagok keletkeznek a fővárosban, amelyek képesek pótolni a gazdasági trágyák talajerő fenntartó erejét? Csarnoki hulladékok, háztartási szemét, csatornaiszapok, rizshántóiók hulladékai, szeszipari cefrék és moslékok stb. Hogy hulladékokban milyen értékek rejlének, azt a Fővárosi Talajerőgazdálkodási Vállalat két telepén láthatjuk



meg. Ez a vállalat 1949 óta szervezi a fővárosi mezőgazdaságon kívüli forrásait. Már az idén megszervezte Cséri-telepi üzemegységét a főváros régi szemétének a feldolgozására. A vállalat mintegy 4 millió köbméter kitévő anyaggal rendelkezik a Cséri-telepen, ahol a főváros régi szerves szemétének a kirostálásával, a kirosztált anyag dúsításával és komposztálásával termelik az úgynevezett cséri komposztföldet. A kitermelés technológiája Sík Károly kísérletein alapszik, amely szerint ez az anyag nitrogén dúsítás mellett eléri az istállótrágya hatását. A vállalat évente több ezer vagon termel ki gépesített és automatizált módon ebből az anyagból.

A vállalat azonban nem csak a régi fővárosi szemétből, hanem a friss városi és háztartási szemétből is készíti jó minőségű komposztokat. A főváros évi egy millió 1 200 000 köbméter szemétnél ad. Ennek a szemétnél a fele: 500–600 ezer köbméter az úgynevezett háztartási nyári szemét. Ez rendkívül értékes komposzt anyag. Májustól októberig a komposztálás szempontjából oly értékes anyag keletkezik fővárosunkban, hogy e tekintetben bátran első helyre pályázhatunk az összes európai városok között. A főváros Köztisztasági Hivatalának „KUKA” rendszerű szemétyűjtő kocsijai az értékes háztartási szemétnél összegyűjtve, a komposzt-telepekre viszik, ahol a Talajerőgazdálkodási Vállalat dolgozói érlelő prizmákba rakják és a légyveszély ellen lápfölddel gondosan letakarják.

A letakart prizmákat légcsatornákkal látják el. Az anyag ezekben az idomokban levegős erjedésnek indul és szervesanyaga 3–6 hónap alatt humifikálódik. Beérés után a vállalat az anyagot átrostálja és a finom, kirosztált zöldkomposztot a mezőgazdaság rendelkezésére bocsátja. E komposzt értékére nézve két vizsgálati adatsort közlünk.

Beltartalom:	1 minta	2 minta
Nedvesség százalék	49,6	34,2
Szervesanyag százalék	22,6	20,5
Nitrogén százalék	0,86	0,78
P 205 százalék	0,13	0,29
K 20 százalék	0,23	0,53
Mész százalék	4,5	8,3

A vállalat négy nagy komposzttelepén 1957-ben 47 000 köbméter anyagot dolgozott fel, 1958-ban azonban a feldolgozott háztartási zöldszemét mennyiségét 80 000 köbméterre emelte.

A budapesti szerves trágya iránt az állami gazdaságokban is egyre nagyobb az érdeklődés. Tervek szerint az idén a Bács megyei gazdaságok mintegy ötezer vagonnal igényelnek belőle.