

Látogatás Kisfaludi-Stróbl Zsigmondnál, a Horthy István-emlékmű és a Madách-szobor megalkotójánál



A hősi halált halt Kormányzóhelyettes emlékét az utókor számára örökíti meg a Tabánban elhelyezendő történelmi emlé

Kisfaludy-Stróbl Zsigmond, az európai híru szobrászművész két hatalmas alkotással lép a nyilvánosság elé. Többévtizedes művészi múlt és rekordsikerekben gazdag külföldi karrier után most két olyan művel járul hozzá a főváros klasszikus szépségének gazdagításához, amelyek a történelemhez szólnak, mint országos viszonylatban a jáki apátsági templom, a Vajdahunyad vára, a Halász-

bástya, vagy a Milleniumi emlékmű történelmi művészte.

Kisfaludi-Stróbl Zsigmond a Százados-úti művésztelep egyik legrégebb lakója, megtervezte és elkészítette a hősi halált halt Kormányzóhelyettes emlékét a történelem számára megörökítő hatalmas monumentumot, valamint a világraszóló magyar génus: Madách Imre emlékművét.

Külföldi államférfiak és világhírességek — Stróbl életét külföldön — londoni kiállításának katalógusához Bernard Shaw írta az elő-

szót. — Egy példánnyal megajándékoz bennünket, majd a hideg műteremben, ahol télikabátban állunk egymással szemben, beszélni kezd:

A Főméltóságú Úr hozzájárult az emlékmű felállításához

— A Horthy István-emlékművet — kezdi — a Főméltóságú Úr által is jóváhagyott új helyen, a Tabánban, a Czako-utca alatt fogjuk elhelyezni.

Az emlékműhöz — mint itt a modellen láthatja — lépcsők vezetnek fel. Amott hatalmas obeliszken a repülés génusza. Ott pedig — mutat megindultan az emlékmű közepére — a Kormányzóhelyettes Úr alakja magasodik majd ki. Néhai Horthy István ötméteres alakja pilótaruhában áll ott lendületes mozdulat közben. Balkezében térképtáska, jobbkezét felkapja, fejével mintha a fenyegető végzet felé fordulna.

Alakja Pest felé tekint. Az imponáló méreteiben kibon-

nek jeleneteit. Az egyik relief alatt plasztikus betűkkel Balassi halhatatlan sorai:

«Ők mindent hátrahagynak, Vitézségről formát, Emberségről példát Mindeneknek ők adnak.»

— Horthy István szobrát, — mutat a 2½ méteres szuggesztív erejű szoborra; most feles nagyságban láthatja, de néhány nap múlva, a végleges nagyság kivételére kerül sor. A geniusz segédmintája most van munkában. Az egész emlékmű anyaga; használt mész, a Horthy-szobrot és a geniuszt bronzba öntöm.

— Az emlékmű Isten segítségével 1944 augusztusra készren lesz...



Kisfaludi-Stróbl Zsigmond Madách-szobrának nagy gipszmin-tája. Bronzbaöntése a háború utánra vár. Az emlékmű talapzata már készen áll a Vilma királynő-út végén álló virágos parkban.

cifer leszegi a fejét, két kezével melléhez kap, szinte marcaugolja magát abban a fellsmerésben, hogy ördögi mesterkedése kudarcot valloított, mert nem sikerült az embert teljesen hatalmába kerítenie.

mintegy Istennek ajánlja magát.

Visszatérünk a műterembe,

A háború után bronzba öntöm...

Az alakok már teljes négy-méteres nagyságukban elkészültek, — mondja a Mester. — Az alapzat már ott áll készen a Liget elején, a Vilma királynő-út végén: az öt méter magas, frontális részén reliefben, 80 centiméter nagyságú Madách-fej.

Alatta plasztikus betűkkel a felírás «Madách». A talapzat készen áll és várja az időt, hogy Ádámot és Lucifert bronzba önthessük, hogy végre méltó emléke legyen nálunk Madáchnak...

Szó kerül külföldi tartózkodásokról, amikor is uralkodócsaládok tagjai, világbirodalom trónörökösök, világhíru író, a világpolitikában nagy szerepet játszó politikusok sora kereste fel Stróbl mester műtermét. Ezeknek a portréknak a fényképei itt vannak az albumokban. Külföldi kiállításról most már nem lehet szó a háború végéig.

S Madách, is csak akkor lesz bronzbaöntve, Ádám és Lucifer alakjaival.

Nagy ügygyel-bajjal botorkálunk befele a Művésztelepra, a vaksötétben, a téli ködben. Mégsem lehangoltan: magunkkal visszük a felemelő érzést, hogy a művészet láza, alkotó lendülete a háborúban sem nyugszik.

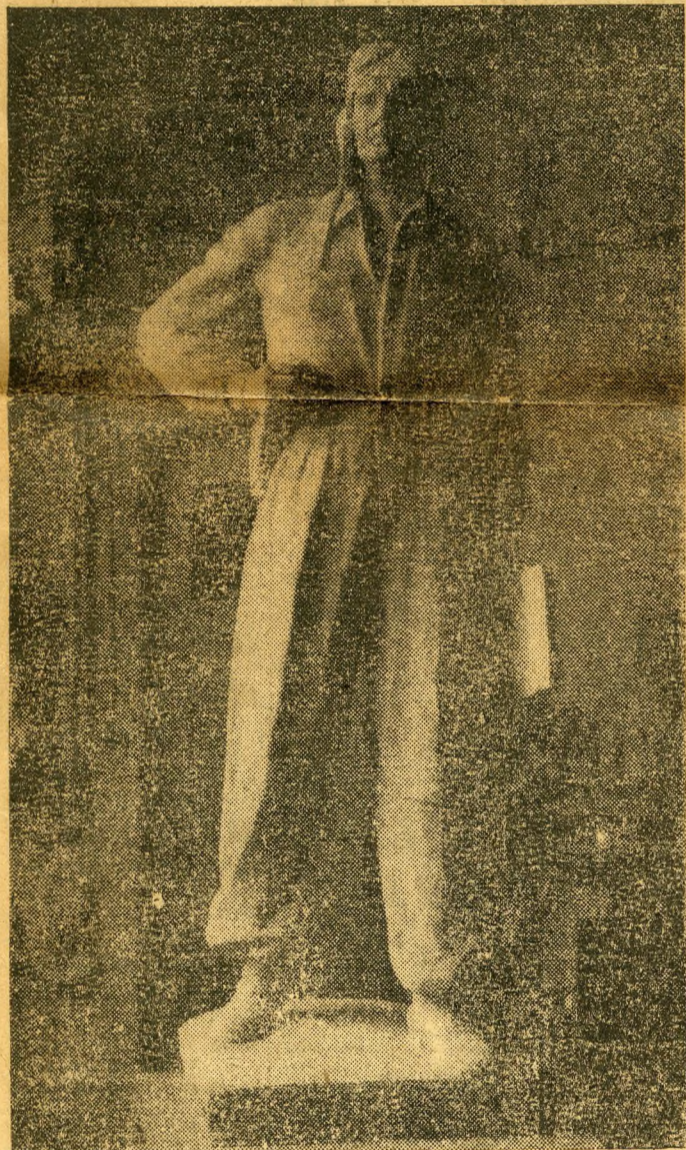
Somogyi Vilmos

Világhíru portrék a Mester műtermében

Nagybányai vitéz Horthy Miklós, Magyarország kormányzója a Főméltóságú Asszonnyal együtt a napokban látogatást tettek Stróbl Zsigmond műtermében: megemlézték a Horthy István hősi emlékmű modelljét, a kormányzóhelyettes pilótaruhában megörökítő szuggesz-

amely kellemes lakószobákból és két hatalmas műteremből áll, amelyekben bizony jelenleg alacsony a temperatura.

Mit látunk első körületekítésre a mester műtermében? Magyarország Kormányzójának megkapó erejű mellszobrát, amely már több külföldi



A Tabánba kerülő hősi emlékmű főalakja: Nagybányai vitéz Horthy István kormányzóhelyettes.

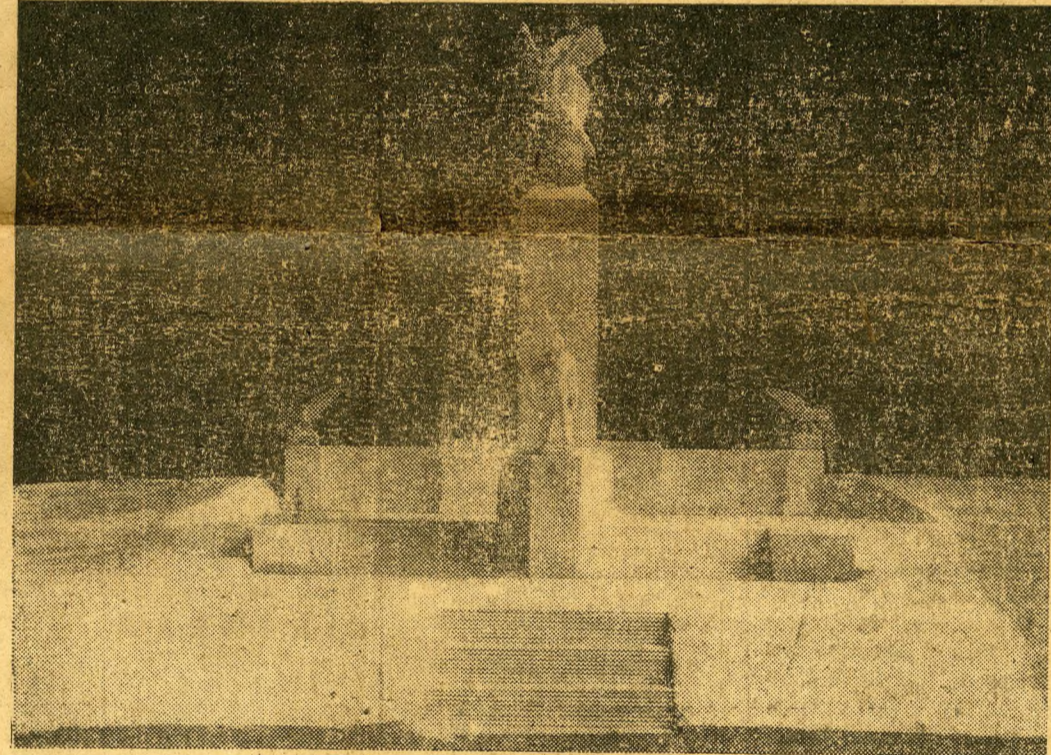
tív szobrot, a repülés génuszának szárnyaló alakját.

Szinyei Merse Jenő kultuszminiszter szombat déli előtt meglátogatta Kisfaludi-Stróbl Zsigmond műtermét és átvette a Madách-emlékművet, amely teljes nagyságában elkészült már és Ádám és Lucifer hatalmas alakjaival ott áll a művész háza előtti sétányon.

A ködös télies estében is könnyen megtaláljuk a helyi-erdekű megállótól nem messze eső művésztelepet jellegzetes kapujával, de már bent a vaksötét telepen nehezebben igazodunk el. Végre eljutunk Stróbl mester házáig,

kiállítás díszje volt. Gróf Tisza István fejére esik pillantásunk. A gesztó gróf szúrós tekintete szinte áthatol rajtunk — ez a debreceni Tisza-szobor modellje.

Csupa nagy sikert aratott portré: Apponyi Albert, Hegedüs Loránt, Pallavicini György, lord Rothermere és egy ismerős, csúfondáros mosoly: Bernard Shaw! Amott egy homerosi vonásokkal ékes Görgey-sej, eredeti modell után készült Herczeg Ferenc és Kánya Kálmán volt külügyminiszter voltairi profilja. Ragyogó Venus-szobor, majd egy másik női akt, amelynek eredetije a nürnbergi múzeumban van.



Nagybányai vitéz Horthy István kormányzóhelyettes úr repülő hősi emléke Kisfaludi-Stróbl Zsigmond szobrászművész, főiskolai tanár és Derecskei Fodor Lajos műéptész terve.

takozó emlékmű hátsó frontját fal-sík koszorúzza, két-szélét két kétméteres sas zárja le. A sík közepén relief: levegőben harcoló sasokat láthatunk. A közlapon egyébként a magyar hadirepülés hősi halottainak nevei lesznek megörökítve. A geniuszt tartó oszlopon pedig, amint láthatja, a Kormányzóhelyettes Úr életéből merített jeleneteket ábrázolunk. Az egyik Horthy István esküjét jelenti meg, a másik harcbevételé-

— Az emlékmű eddigi munkálatait a Főméltóságú Kormányzó Úr kegyes volt több ízben megtekinteni és szavai újabb és újabb ösztönzést adtak arra, hogy a nagy művet minél tökéletesebben készíthessem el.

— Az emlékmű a Kormányzóhelyettes Úr, hősi halálának az emlékét örökíti meg, de egyben a többi magyar repülő dicsőséges hősi halálának emléke is lesz.

Mindkét alak a talapzat szélén áll: jelképes értelemben: az ember megtorpan a mélység előtt, amely az élet minden pillanatában előtte áll...

— A szobron — jegyzi meg Stróbl — Ádám elfordul Lucifer felé, karját föl tartja s

Hogyan jeleníti meg Stróbl Ádámot és Lucifert?

Ezután a Madách-emlékművel foglalkoztunk. Feltettük a kérdést: mikor keletkezett a Madách-emlékmű megalkotásának gondolata.

— Öt esztendővel ezelőtt született meg a gondolat: de a háborús viszonyok miatt azonban elődázódott a megvalósítás. Mint a modellen látható, Madách remekművének leglényegesebb gondolatát igyekeztünk megragadni: Lucifer munkája nem sikerül, az embert nem tudja tel-

jesen megrontani.

Kimegyünk a ház elé a nyirkos téli estében. Légvédelmi lámpákkal rávillantunk a tömegében is impozáns szobor alakjaira. Luciferre a konyha fényéből is jut valami, Ádámot kutatjuk inkább. Már láttuk a modellt — nem nehéz itt kiigazodni. Ádám ég felé emeli tekintetét, mintegy Isten segítségét kéri annyiszor reménytelennek látszó küzdelméhez. Lu-

