

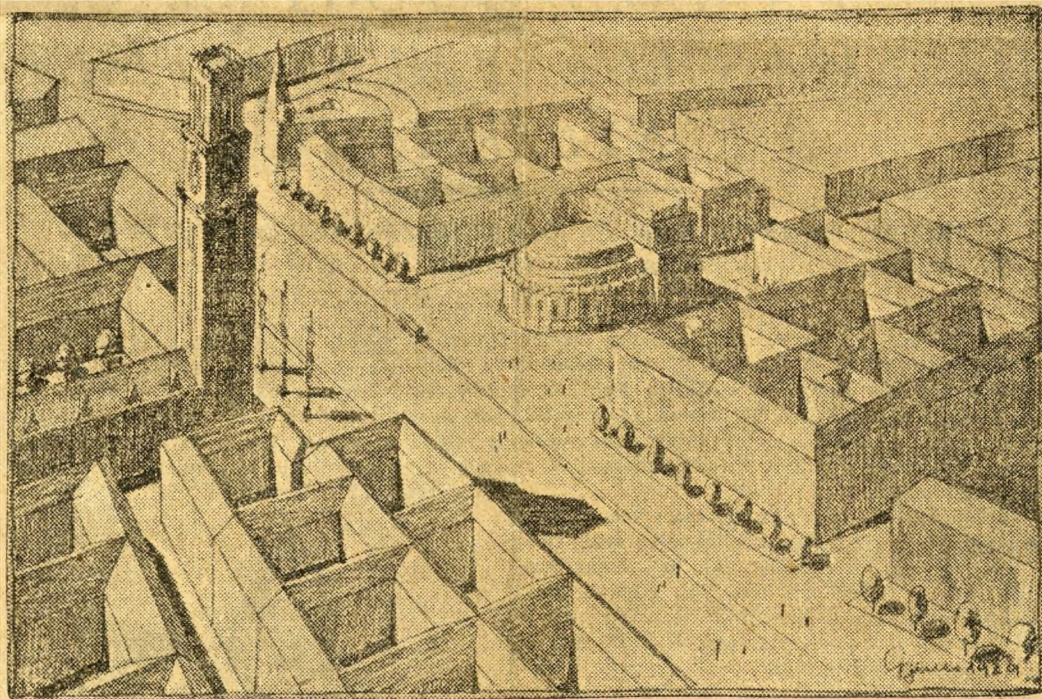
Ujabb terv az új városháza és a Nemzeti Színház felépítésére

Ifj. Gyenes Lajos építész elgondolása, aki a két tervet az Erzsébetváros rendezésével kapcsolja össze — Az Erzsébet-sugárut helyett csak új utcát javasol, amelynek tengelyébe, a Károly-körutra kerülne a Nemzeti Színház — Szerinte a Rákóczi-ut és a Múzeum-körut keresztelése alkalmatlan a színházépítésre

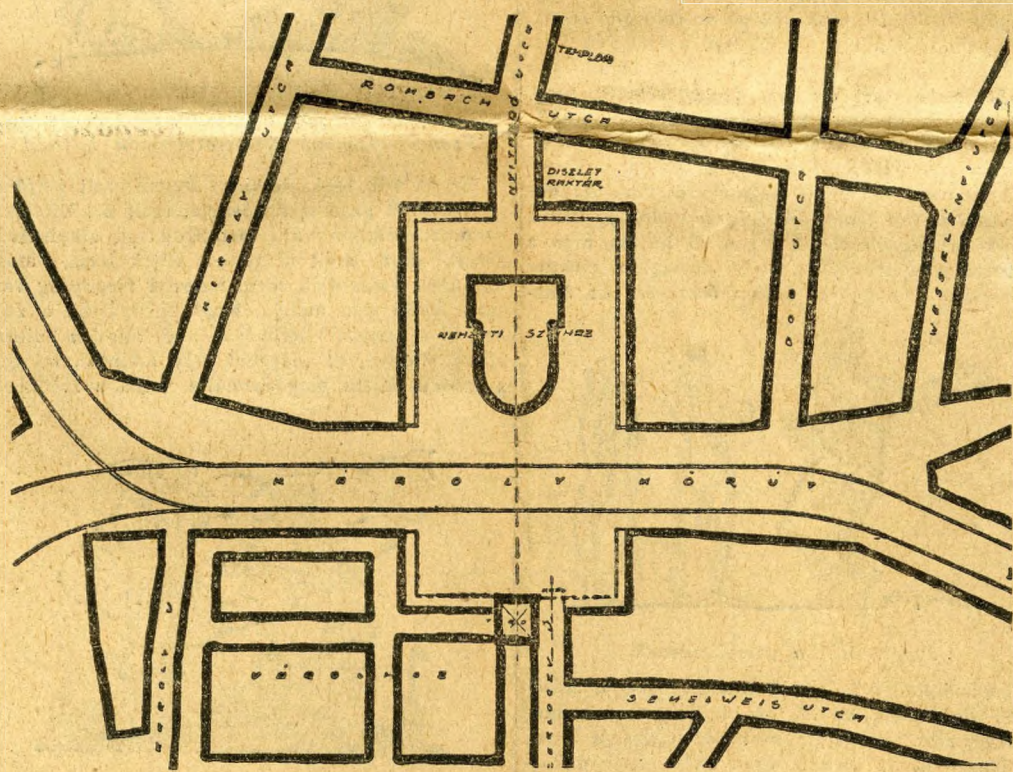
Budapest belső városrészének régi problémája a VII. kerület, Király-utca és Dob-utca között elterülő háztömb rendezése. Ezzel kapcsolatban merült fel már jó ideje az Erzsébet-sugárut gondolata, de végleges megoldásra még a mai napig nem jutottak. Szabályozás hiányában ez a városrész fejlődésképtelenségre van ítélve már csak azért is, mert építési engedélyt nem kap. Az biz-

tos, hogy szabályozni kell és pedig sürgősen, mert szükséges, hogy ez az ódon és kellemetlen városrész levegőhöz és napsugárhoz jusson és Budapest fejlődése egészséges mederbe terelődhessen.

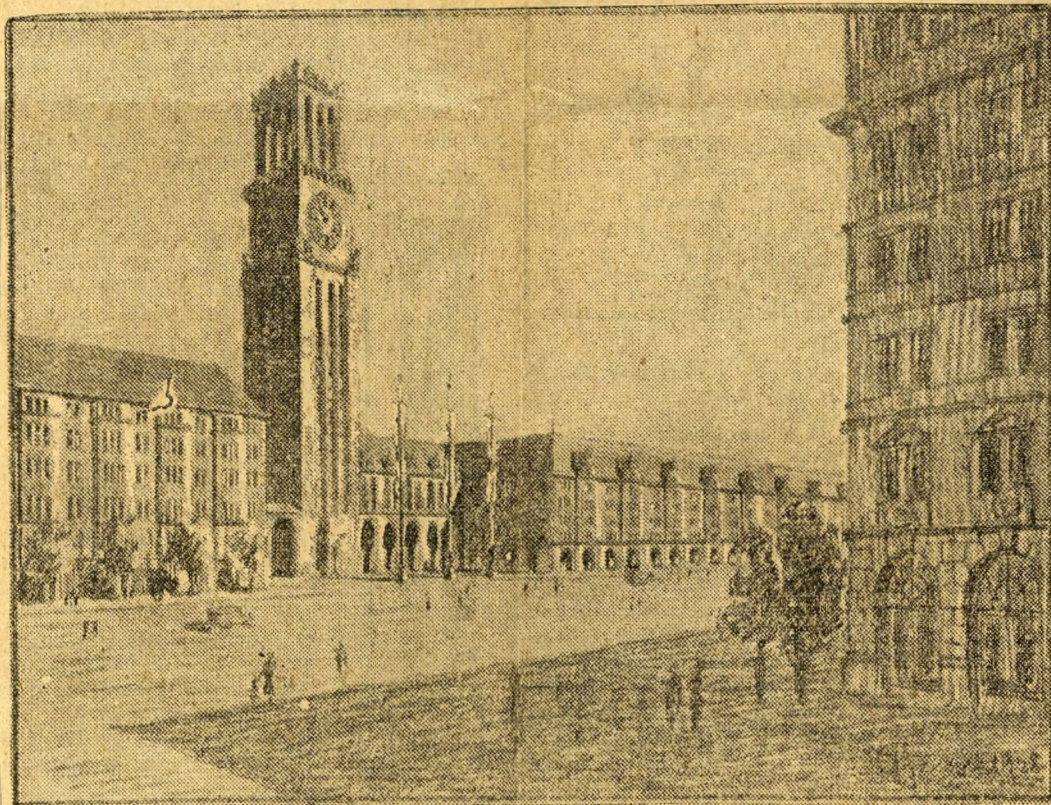
Új és modern házaink jóformán csak a periferiákon épülnek és ugyanakkor legbelsőbb városrészeinkben bolgár kertészet részére alkalmas,



Az új Nemzeti Színház a tervezett új városházával szemben — (A képen jól látható, hogyan képzelel el a tervező a környék rendezését)



A Nemzeti Színház helye a Király-utca és a Dob-utca között nyitandó új utca tengelyében (Szemben vele az új városháza)



Az új városháza terve

Készítette: ifj. Gyenes Lajos

üres területek vannak. Szükségtelen ennek az állapotnak visszasságát bővebben fejtegetni. Csakanny kell ide! Új utcát teremteni, melynek létesítése jóformán pénzbe sem kerül, mert egészen új házhelyek teremnének, értékes talkek nagy homlokzatterületekkel.

Hogy az új utca a külső Dob-utca kiszélesített folytatása legyen «sugárut»-szerűen, ezt én nem tartom feltétlenül fontosnak, mert a hosszú sugárutak létesítése már a múlté. Ez a megoldás súlyos áldozatokba kerülne és a Nagykörutat is megbontaná. Szerintem elegendő volna ennek a területnek átvágása egy új utcával. Ezzel is célt érnénk.

Másik probléma, mely újabb keletű, a Nemzeti Színház elhelyezése.

Féltetve minden más szempontot, mint például a Nemzeti Színház létesítésére adományozott telek jogi részét, mely szerintem kisebb áldozattal megoldható, megállapítható, hogy a mai nagyforgalmu Károly-körut, Múzeum-körut, továbbá Rákóczi-ut, Kossuth Lajos-utca, ily nagyforgalmu utak keresztelése nem alkalmas színház létesítésére. A forgalom, mely évről-évre nagyobbodik, szinte lehetetlenné teszi, hogy erre a nagyforgalmu gócpontra színház létesíthető legyen. Megoldhatatlan közlekedési probléma keletkezne ebből. Lehetetlen volna a színházba jövők és menők közlekedését megoldani, lehetetlen volna a színházlátogatók kocsijait elhelyezni, lehetetlen volna a kocsis be- és kihajtóutak létesítése.

A párisi Nagy Operánál ugyanez az eset és ott most a szomszéd tőzsze-palota alatt garagot létesítenek a várakozó autók részére. Más megoldást nem tudtak találni.

De hát ott kész helyzettel állnak szemben és csak kényszermegoldást alkalmazhatnak.

Ha tekintetbe vesszük még azt is, hogy nálunk az autók száma évről-évre emelkedik, akkor könnyen elképzelhető, hogy a Rákóczi ut és a Kossuth Lajos-utca találkozásánál létesített színház örökös forgalmi akadály volna és a forgalmi katasztrófák számát csak növelné.

A Nemzeti Színház részére új helyet kell keresni! Olyan helyet, amely nem bontaná meg a forgalmat és mégis forgalmas helyen legyen, olyan helyet, mely méltóan reprezentálja az ország első színházát.

Ilyen beépítetlen helyünk nincs. Tereink oly csekély számban vannak és kiterjedelmük, hogy azok beépítésére még gondolni is bűn, Budapest térhiányban szenved, utcáink szűkek — egyetlen utunk a Károly-körut, mely hatvan méter széles, ségében térszerű hatása.

Es ez az egyetlen utunk, mely mindkét oldalán építészetiileg megoldatlan. Egyik oldalát a városház értéktelen és tákolt kétemeletes épülete, másik oldalát az egy Hadik-Barkóczy-fele épület kivételével, elavult és csakanny alá érett öreg és rozoga házak szegélyezik (Orczy-ház, stb. stb.), a Károly-körutnak ezt az oldalát vágná ketté az Erzsébetvárosnak levegőt és napsugarat nyújtó létesítendő új utcája.

A feladat megoldása szinte kínálkozik. Adva van egy széles térszerű, modern értelemben véve kiépítetlen ut, adva van egy szükséges létesítendő ut és e kettő kiszélesített keresztelésébe helyezem el az új Nemzeti Színházat, ahol annak minden szükséges kellékét megtalálom: főútvonalon, forgalmas helyen, szabályozás alá eső részen van, ahol a színház számára szükséges helyet és formát szabadon állapíthatom meg.

Ezzel a két problémával kapcsolatos a harmadik: a városház épületének kérdése.

A városház Mária Terézia korabeli részének, mely műemlék, teljes épségben kell hagyni. Kizárólag a Károly-köruti rész ujjaépítése szükséges. A színház terének folytatása, városházatorony létesítése, mely minden városnak karaktert ad (a régi lebontott városházának is gyönyörű tornya volt), a Gerlőczy-utca torkolatának kapuzatszerű kiképzése, mind érdekes feladat. Különben itt közölt vázlataim mindenről tájékoztatják az érdeklődő közvéleményt, amelynek jóakaratu bírálata alá bocsájtom ötletemet és örülnék, ha Budapest város szabályozásának kérdését ezzel sikerülne, ha csak egy lépéssel is — előbbre vinnem.

Ifj. Gyenes Lajos építész.