

(Egyes rózsos emléke)

72

A TÖRÖK ÉPÍTÉSZET EMLÉKEI MAGYARORSZÁGON 2. RÉSZ

Előző cikkünkben a török szakrális építészet legfontosabb emlékeivel, a dzsámikkal foglalkoztunk.

Azonban Evlia Cselebi útleírásaiban gyakran szól a türbékről, a kupolás sírépítményekről.

A Rózsadombon 1543–1548. között építették Gül Baba dervis sírja fölé a türbét, mely 1686. után jezsuita kápolna a XVIII. század végéig. Jellegzetes török sírbolt: nyolcszög alaprajzú, kupola fedi, belsőjét számárhátív-sor díszíti. Ma a Török Köztársaság által adományozott tárgyak díszítik a türbét.

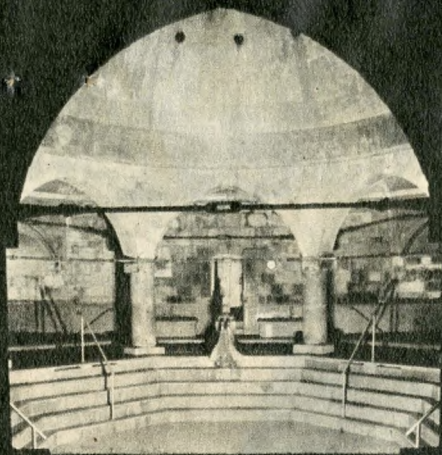
Pécsen, a Rókusdombon áll Idrisz baba türbéje, mely feltehetően a XVI. század végén, XVII. század elején épült. Megjelenése, külső és belső kialakítása a Gül baba türbéhez hasonló. 1961-ben feltárták és megtalálták Idrisz baba sírját.

Mindkét fürdő típus, az ilidzse (termál) és a haman (gőzfürdő) is megtalálható volt egykor hazánkban. Az előbbi típus hőforrásokra épült, az utóbbiban a rómaiaktól ismert fűtésrendszerrel melegítették a vizet. fűtötték a fürdőt.

A mai Császár-fürdő török részét Veli bej fürdő néven nevezik a kortársak, 1570. körül épült. A későbbiekben átépítették, bővítették, helyreállítása során azonban sikerült a központi teret restaurálni: nyolcszögű fürdőmedence fölött oszlopokon gömbkupola áll, körülötte négy kisebb kupolás sarokkamra.

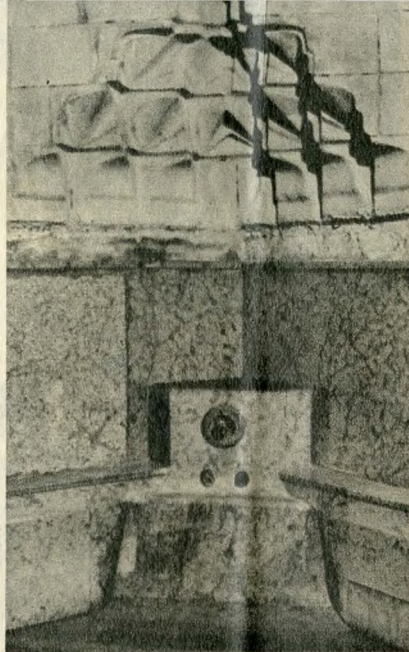
A Királyfürdő kupolái





Rudas fürdő nagy medencéje

A fent vázolt alaprajzi szisztéma szerint épült 1566–1578. között Szokollu Musztafa budai pasa fürdője, a mai Király fürdő, a Vízi városban. Itt is elpusztult a török-kori előcsarnok a XIX. századi átépítés nyomán, de a központi fürdő tér és a hozzákapcsolódó egy-egy teemsor nagyrészt épen maradt. A mai Lukács fürdő parkjából, agyagcsöveken vezették a vizet ide, falakban szerteágazó vezetékből folyt a víz a medencékbe és a falikutakba.



Sztalaktit boltozatos csorgó a Rudas fürdőben

A Gellérthegy alatt, a Dunaparton állt a „Jesil direkli ilidszaszi”, azaz a Zöldoszlopos fürdő, a mai Rudas, melynek építője szintén Szokollu Musztafa. Csupán központi tere eredeti, a többi részét a különböző — legutóbb 1951-ben, szakszerűtlen beavatkozás nyomán három törökkori helyiséget — átépítés során bontották el.

A főváros negyedik török fürdője a Tabánban álló Rác fürdő. A XVIII–XIX. század folyamán többször átépítették. Ybl Miklós féle kupolacsarnok kivételével a II. Világháború elpusztította a későbbi hozzáépítéseket. A megmaradt törökkori rész alapján itt is a fent említett fürdőtípusokhoz hasonló rendszer lehetett.

A XVII. század elején épült az egri vár alatt a Valide szultán fürdő a mai Dózsa György tér 1. sz. alatt. Később volt raktár, hangöntő bűhely, de már 1765-től rom, nagyrészt elbontották. Az 1958-ban megkezdett feltárás során

sikerült a téglalap alakú boltozatokkal fedett fürdő rendszerét feltárni. Hasonló rendszerű lehetett — erre utalnak a Jókai utca 2. sz. alatti romok — a székesfehérvári Rüzsjána pasa fürdő. Kisebb fürdőjük volt a budai királyi palotában a pasáknak.

A török épületek egy nagy csoportjáról már csak a leírásokban olvashatunk. Eltűntek az erődített karavánszerájok, a fedett vásárcsarnokok, számos városban — Buda, Eger, Pécs, Székesfehérvár — derviskolostorok álltak a városfalak mentén. A palotákról — szerájok — is a leírásokból tudunk leginkább. Evlia Cselebi a budairól azt írja: „a várfal fölött a Duna folyóra, Pest síkjára és Kecskemét völgyére nézőleg ablakos, erkélyes szüköcske, kisebbszerű dívánkháne van. Kétszáz szük szobás, szük udvarú, egyfürdőjű, kert nélküli palota ez.”

A várak és városok megerősítésével szeretnénk befejezni a törökkori emlékek bemutatását. Nem csupán a falakat javígtatták, hanem új bástyákat, tornyokat is építettek a modern haditechnika igényeinek megfelelően. Kővet, téglát, fát használtak leginkább a védőműveknél, katonai épületeknél.

Nagyméretű négy sarokbástyás, olasz-rendszerű várat építettek az 1566-ban elpusztult erődítmény helyén Szigetvárott. Teljesen megújították a nyugati és északi várfalakat Budán, tán legjobban az 1618–1621. között emelt Karakas pasa tornya, a Kászim pasa bástyája és a Veli bej rondella szemlélteti a Várhegy Krisztinavárosra néző oldalán. Jelentősebb építésekről tudunk a XVI. század végén Várgesztesen, a XVII. század elején Esztergomban.

Két cikkben egy kevésbé ismert másfél évszázados időszak emlékeiről szoltunk. A dzsámik, türbék, fürdők, szerájok építészete az anyaországgal rokon, érdekes színfoltjai építészettörténetünknek. E korszak azért is érdekes, mert a budai vilajet jelentette a birodalom legészakibb tartományát, így hazánktól északra és nyugatra törökkori műemlékek nincsenek. (A felvételeket Mihalik Tamás készítette.)

Kálím pasa bástya a budai várban

