

Elemezzük:

Elhelyezkedése a lakóteleptől elkülönített, közvetlen környezete villaszerű. Ezért az épülettömegek formálása lényegében közömbös. Különösebben nem igazodik semmihez. Nem veszi át a szomszédos villák kontyát, tetőanyagát, párkánymagasságát. Leszögezhetjük, hogy szabadonálló környezetben ez az egyetlen helyes magatartás. Azok lakóházak, ez félig-meddig középület.

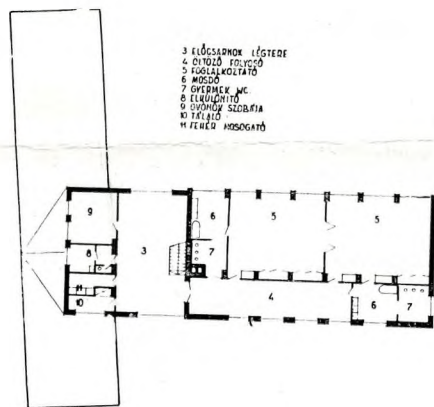
Első benyomások az épületről. Fegyelmezett külső, majdnem semmitmondó. A főbejárat felől az emeletes épületrész alig érzékelhető, mert a lapostetős földszintes szárny takarja. Ugyanilyen önmegtartóztatás észlelhető a Szugló utca felől, melyre csupa mellékhelyiség, öltöző-mosdó néz. A bejárati oldalt mégis hangsúlyosabbá teszi néhány motívum (bejárati loggia és üvegfal) és a mezőtúri téglaburkolat. Az utcák felőli épületrészek hangsúlyozása tehát egyenletes. Legkisebb a hangsúly a Szugló utca felől, ahol semmi sem történik, színesebb a fogalmazás, emelkedik a hangsúly a bejárati oldalon, de még mindig szordinóval. Az élmény maximális felfokozását ugyanis a foglalkoztatókra, illetve a játszóudvarra kell tartogatni.

Az első kifogások épp a bejárat előtt támadnak bennünk. Ezen kicsit túl sok a motívum. A jobboldali keskeny ablaksor és a két bejárati nyílás után (ezekről majd később!) szemünk baloldalon a lakásbejárati ajtó és konyhaablak helyett valami másra, több nyugalomra, esetleg nyílastalan falra vágyik. Egyébként is veszélyes, ha két merőben különböző funkciójú bejárat ugyanazon a homlokzaton helyezkedik el. Itt sem lett volna különösebb akadálya, ha a lakás az oldalkertből nyílt volna. De térjünk vissza a bejáratra.

Sima homlokfal a mély beugrás hangsúlyt jelent. Eddig

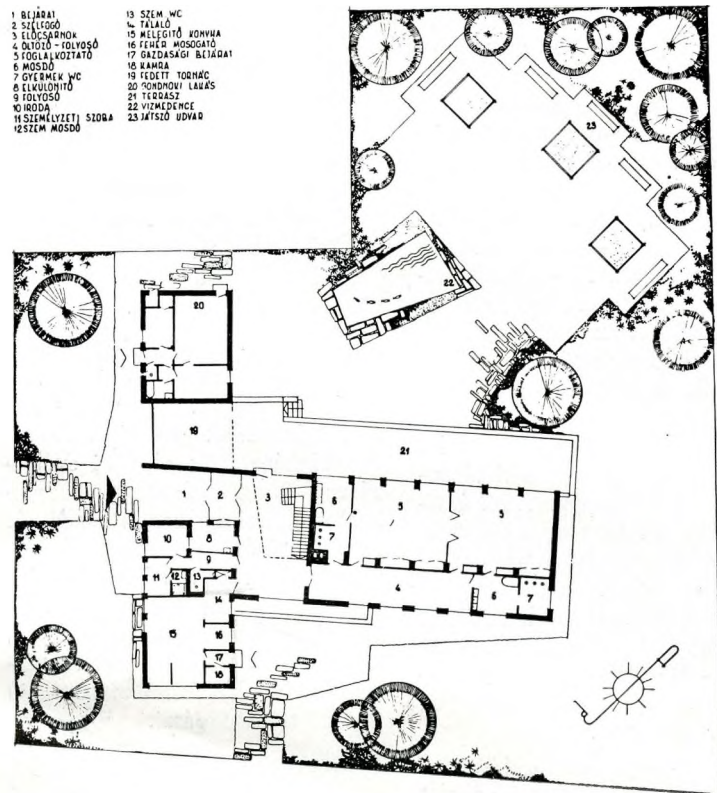


Lakótelepi óvoda szokványos építészeti feladat. Olyan, melyet rutinból, félkézzel is megoldunk, ha kell (és ha kevés rá az időnk), de melyet hosszú ideig, sok munkával, részletekben mélyedve, bihelődve néha izzadva — gyötörődve álmodunk meg, ha... ha sok fontos tényező szerencsésen egybevág: egyéni kedv, tervezőirodai struktúra, igyekvő kivitelező, jó együttműködés a beruházóval, megértő üzemeltető stb., stb. Az Emma utcai óvoda ilyenféle kedvező körülményekre talált — ebben bizonyára oroszlánrésze volt a karmesteri pálcát tartó építésznek — és íme, igyekezet és tehetség együttes eredménye a jó épület. Jó épület, a szó komplex értelmében, külső megjelenésével, belső szervezésével, anyagszerkezet összhangjával és apró, néha bosszantó hibáival együtt.



- 3 ELŐCSARNOK LÉTESÉI
- 4 ÖLTÖZŐ FOLYÓSÓ
- 5 FOGLALKOZTATÓ
- 6 MOSDÓ
- 7 GYERMEK WC
- 8 ELŐKÖLÖNÍTŐ
- 9 ÖLTÖZŐ SZOBRIA
- 10 TÁRSALÓ
- 11 FÉRFI MOSDÓ

- 1 BEJÁRATI
- 2 SZÜLLŐ
- 3 ELŐCSARNOK
- 4 ÖLTÖZŐ-ÖLTÖZŐ
- 5 FOGLALKOZTATÓ
- 6 MOSDÓ
- 7 GYERMEK WC
- 8 ELŐKÖLÖNÍTŐ
- 9 FOLYÓSÓ
- 10 MÓDRA
- 11 SZEMÉLYZETI SZOBA
- 12 SZEM MOSDÓ
- 13 SZEM WC
- 14 TÁRSALÓ
- 15 MELEGÍTŐ KONYHA
- 16 FÉRFI MOSDÓ
- 17 GAZDASÁGI BEJÁRATI
- 18 KAMRA
- 19 TÖBÖTT TOSHÁC
- 20 FÖLDÖZNI LAKÁS
- 21 TERASZ
- 22 VITKÉNYECSE
- 23 JÁTSZÓ UDVAR





Építésgépészek: Molnár Nándor,
Vidor József, Grinaeus
Péter
Kerttervező: Darázs István
Kivitelező: 43. sz. Állami
Építőipari Vállalat
Építésvezető: Nagy József
Építető: Fővárosi Beruházási
Vállalat
Szobor: R. Kiss Lenke
Falfestmények: Király Sándor,
Gerzson Pál

Földszinti foglalkoztató

rendben is volna. Itt a bejárati tornác pozícióját azonban a kertbe nyíló üvegfal csökkenti. Annyira csökkenti, hogy már-már átveszi tőle a vezetőszerpet. Nem azt kifogásolom, hogy az óvoda elé érkező az üvegfalon keresztül bepillanthat az épület belső életébe és abból mintegy izelítőt kap, hanem azt, hogy ez a hívogató látvány a látogatót odaláncolja az üvegfalhoz, melytől elszakadni nem bír (zöld gyepek, vízmedence, kislányszobor, piros pad!), de ha kényszerűen mégis elszakad a látványtól (hiszen be kell az épületbe mennie gyerekéért), nincs biztosítva az élmény zavartalan kibontakozása, elhalkulása és ébrentartása az élmény első csúcsáig, az előcsarnokig. Műszaki nyelvre fordítva, az üvegfal mögötti fedett tartózkodó teret legalább — az élményt ébrentartó — apró lyukakkal kapcsolni kellett volna a bejárati tornác teréhez. Ugyanilyen megfontolás alapján a fix üvegfal falsíkrahelyezése jobban szolgálta volna a bejárati tornác kiemelését.

Az előcsarnokot előbb az élmény első csúcsának neveztük. Helyesen az, mert a gyermekeket kísérő szülők, felnőttek csak az előcsarnokig mehetnek. Itt vetköztetik le a kicsiket és innen viszik őket haza. Innen nyílik a kerti ajtó és az irodahelyiség is. Afféle csuklópont, választóvonal ez a gyerekek birodalma és az üzemi természetű helyiségek között. A magas légtér, a mennyezetig futó üvegfal és a könnyed lépcső mind ezt az eszmei tartalmat szolgálják.

A foglalkoztatók a földszinten és emeleten egyaránt közös öltözőfolyosóra fűződnek. Magam elé képzelem, ahogy a legkisebb óvodás — aki életében először cset-

lik-botlik anyja nélkül ezeken az öltözőfolyosókon át a foglalkoztatóig — csodálkozó nagy szemével sorra vizsgálja a színes falakat, derűs bútorokat, szemét elvakítja a nagy ablaksoron beázó fény, amott a földigérő sárga függöny, sárga rács a fűtőtest előtt, virágok a fekete műkönyöklőn és a csodás mesevilág a falon, tengerfenék és állatkert! Íme az élmény második csúcsa. Nem lenyűgöző, csak amolyan derűs, otthonos, folyamatos élmény. S mindez egyszerűen, kevés eszközzel, főleg harmonikus színezéssel.

Apróbb hibák sem tudják kedvező benyomásainkat halványítani: hogy az öltözőkben a lámpatestet hol mennyezetre, hol gerendára szerelték, hogy az emeleti mosogató-tálaló a KÓJÁL elharmarkodott kikötései miatt nem használható jól, hogy az emeleti elkülönítő nincs a helyén, hiszen varrógépek tárolására használják, hogy belógó gerendát nem szabad válaszfallal kettéosztani (két foglalkoztató között), hogy fölépcsőkorlátja nem egészen a tervező építész elgondolása alapján kiviteleződött, hogy az előcsarnok csillárja — ékes bizonyítékul egyes gépésztervezők érzéketlenségére — enyhén szólva is mosolyra fakaszt, hogy az épület külső lábazata keskeny, nem véd eléggé a felcsapódó esőtől, hogy néhány rossz helyen vezetett lefolyócsatorna az épület legszebb részeit rongja. . .

Az anyag-szerkezet harmóniáját leginkább a kertből élvezzük. Az utcai homlokzatok fegyelmzett tartózkodását itt felszabadult mosoly váltja fel. A tömör téglafal haránt téglapillérre vált át (egyedül az előcsarnok üvegfala mellett

nem érzem indokoltnak), a köztük levő mezőket, pedig teljes egészében ablakok és színezett falbetétek töltik ki. A vakolt emeletes szárny és téglaburkolatú földszintes épületrész között szép elválasztás a fedett tartózkodó. Az épület sikerült propozíciói, a gyepek, víztükör és szobor együttes hatása a kerti homlokzatot az egész óvoda legsikerültebb ré-

szévé avatják. Az élménysorozat itt, az óvoda kertjében csúcsozódik. És ezt tartom a mű legnagyobb érdemének. Hogy az embert, a gyermeket szolgálja és okosan szolgálja. Egyik oldalon takarékoskodik (az utca felé!), hogy a másik oldalon (a gyermekek felé) szerény lehetőségeihez mérten a maximumot nyújthassa.

Bene László

