

MŰEMLÉKVÉDELEM

Budapest

1972

23

294

A XVIII–XIX. századi építőmester családok többségéhez hasonlóan a pesti Brein család is idegen eredetű. Magyarországi szereplésük *Brein Pállal* (1708–1761.) kezdődik, ki az ausztriai Kölblben született, s kőműves legényként valószínűleg a harmincas években jött Magyarországra. Működéséről semmi közelebbit nem tudunk, csupán azt a negatívumot, hogy a mesterjog megszerzéséig nem jutott el. Fia, *Brein Fülöp* (1742–1823) 1786-ban nyerte el a pesti mesterjogot. Építési képzése, korai művészi benyomásai, működésének kezdeti szakasza a Mária Terézia korabeli barokkhoz fűzik, férfikorának érett, önálló működése pedig a klasszicizáló késő barokk idejére esik. E korszak egyik jó képességű, jó ízlésű, képzett pesti kismestere volt, egyike annak a néhány építőmesternek, akik Pest klasszicizáló késő barokk arcvonásait megrajzolták, bár legtöbbit utolsó korszakáról, a klasszicizmust követni kényszerülő öregkori működéséről tudunk. Sokkal rövidebb életű fiának, a pesti mesterjogot 1812-ben megszerző *Brein Ignác*nak (1787–1834) munkássága a pesti klasszicizmus kismesterei közül talán a legharmonikusabb, leginkább derűs, barátságos hangulatú. Korai tervei közül sajátos módon nem egészen barokkos vagy a klasszicizáló késő barokk világához közel álló alaprajzi és homlokzati megoldásokat alkalmaz.

Brein Ignác egyetlen gyermeke, *Ferenc*, a család negyedik magyarországi generációjának tagja, 1817. november 28-án született Pesten, szüleinek Váci (ma: Bajcsy-Zsilinszky) úti lakásában. Középsiskolai tanulmányait 1827–1833-ig a pesti piaristák hat osztályos gimnáziumában végezte, mindvégig kitűnő (eminens) eredménnyel. Gimnáziumi tanulmányaival párhuzamosan három évig inaskodott apja mellett, a kettő egyidejűségéből azonban sejtethetjük, hogy ez az inaskodás nagyrészt formális volt. Négy és fél évig a Landau Lénárd vezetésével vasárnapi iskolaként működő városi rajziskolát is látogatta, ahol szabadkézi és építészeti rajzot tanult. Bár apja 1834-ben meghalt, vagyoni helyzetük és Brein Ignácné öz-

vegyi jogon folytatódó iparüzése elegendő kitaratást biztosított volna, hogy folytassa tanulmányait: esetleg akadémiaira iratkozzék, de mindenképpen eleget tegyen a céhes mesterré válás feltételeinek, vagyis a hároméves vándorlás és az egyéves pallérkodás követelményeinek, ő azonban mindezt nem tette meg, hanem egy évvel házasságkötése után, 1839-ben, a vándorlás elengedéséért és a mesterjog megadásáért folyamodott a tanácshoz. Ezt a céhszabályok ugyan indokolt esetben lehetővé tették, az ő esetében azonban ellene szólt gyengé képzettsége, fiatal kora, s nem indokolta családjának anyagi helyzete, tehát szociális szempont sem. Kérését, hivatalos felterjesztés után, a Helytartótanács is elutasította. Brein Ferenc így még ez év végén vándorútra indult. Először fél évig *Anton Hoppe* bécsi építőmester s egyben főcéhmaster irodájában működött, majd háromnegyed évig *Josef Kornhäusel*nek, a bécsi klasszicizmus kiemelkedő mesterének irodájában dolgozott. Végül 1841. ápr. 1-én gróf Zichy–Ferraris Emmanuel építészenek, *Franz Beer*nek szolgálatába állott, és több mint másfél évig pallérként vezette a Pozsony közelében lévő orszvári kastély építését. Míg Kornhäuselnél a tiszta klasszicizmussal érintkezett, ennél az építkezésnél a romantikával került szoros kapcsolatba. Bár az építészeti romantika már hazánkban is a levegőben volt, külföldön pedig megvalósult művek, szakkönyvek és folyóiratok hirdették, ez a közvetlen érintkezés alighanem döntő impulzusokat adott ahhoz, hogy önállósulva Pest romantikus építészetének egyik úttörője legyen. Oroszvárról hazatérve néhány hónap múlva, 1843. ápr. 6-án benyújtotta mesterfelvételi kérelmét a tanácshoz. A céh csaknem egyéves késedelemmel közli elutasító véleményét, amit a magistratus nem tesz magáévá, hanem Brein Ferencet 1844. márc. 8-án ún. tanácsi mesternek felveszi. A „remek feladatot”, amely feltétele volt a mester cím és jog elnyerésének, az építőcéh vonatkozott Breinnek kijelölni, de helytartótanácsi döntés alapján a tanács 1845-ben kötelezi a céhet a kötelességének teljesítésére. Ezután azonban

már BreinFerenc nem jelentkezik a remekfeladat átvételéért. 1850-től kezdve pedig azon fáradozik, hogy remeklés nélkül kapja meg a mesterjogot. Orvosi bizonyítvánnyal igazolt állítólagos szemgyengeségére és anyja művezetőjeként önállóan tervezett és kivitelezett épületeire hivatkozik beadványaiban. Igyekezete évekig eredménytelen marad, s csak anyja halála után egy évvel koránzázza siker, mikor a bécsi Kereskedelmi, Ipari és Középitési Minisztérium a mestervizsga alóli felmentést megadja. Inkorporálása 1854. okt. 26-án történt meg a mesterkönyvbe való bejegyzéssel.

Brein Ferenc a nehezen megszerzett építőmesteri jog önálló gyakorlását nem sokáig élvezhette. Mesterként való bekebelezése után egy évvel feleségével közösen csődöt kellett jelentenie, s a csőd-eljárás 1855. dec. 17-én meg is nyitották ellenük. Ma már nem egykönnyű megállapítani, hogy a vagyonos és gyermektelen házaspárnak valójában miért kellett csődbe jutnia. Brein maga a nagy székesfehérvári katonai építkezés terheire hivatkozik, s ezt közvetlen magyarázatnak el is fogadjuk. Zitterbarth Mátyás is a rendkívüli volumenű lipótmezei tébolyda építése közben ment csődbe. De a csődbe jutottak ez időben mások is, így pl. Feszl Frigyes, a Kauszer—Gerster társulás, Kauszer János kőfaragó mester, stb. Mindezek magyarázata részben a szabadságharcot követő esztendőök gazdasági pangása, még inkább azonban az a radikális struktúra-változás lehetett, amit a feudális-patriarkális gazdálkodásról a kapitalisztikus gazdálkodásra való hirtelen áttérést jelentett. A csőd-eljárás rendkívül sokáig, kerek 15 esztendeig elhúzódott, s csak 1870. dec. 31-én, a visszaállított Pest városi törvényszék csőd-eljárást megszüntető határozatával ért véget.

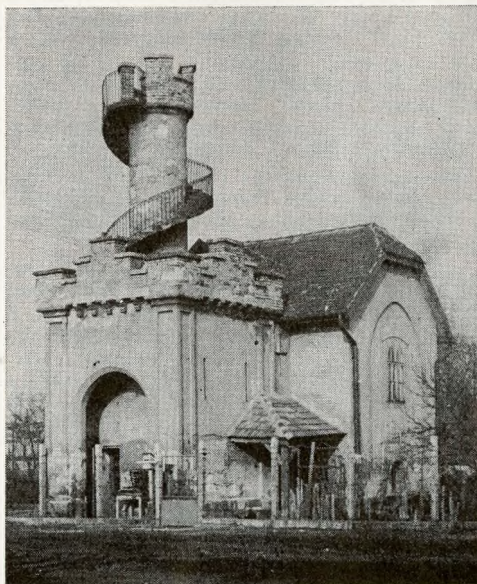
Brein Ferenc a nagy katonai építkezés miatt 1856-tól kezdve egyre többet tartózkodik Székesfehérvárott, s az 1860-as évek elején végleg le is telepedik itt. Lehet, hogy ebben szerepet játszott feleségének 1861-ben bekövetkezett halála is. Székesfehérvári körülményei és munkássága még nagyrészt feltáratlanok. A jelek azonban arra mutatnak, hogy a katonai építkezés befejezése után önálló vállalkozást nem kezdett, s valószínű, hogy inkább kiviteli munkákra szorítkozott. 1879. árp. 7-én, 61 éves korában halt meg Székesfehérvárott. Hamvai szüleinek, feleségének és Stadler Katalinnak — második, törvénytelen feleségének — hamvaival együtt a Brein család pesti sírboltjában nyugszanak a Kerepesi temetőben.

Brein Ferenc művészileg értékelhető művei architektúra szempontjából a ro-

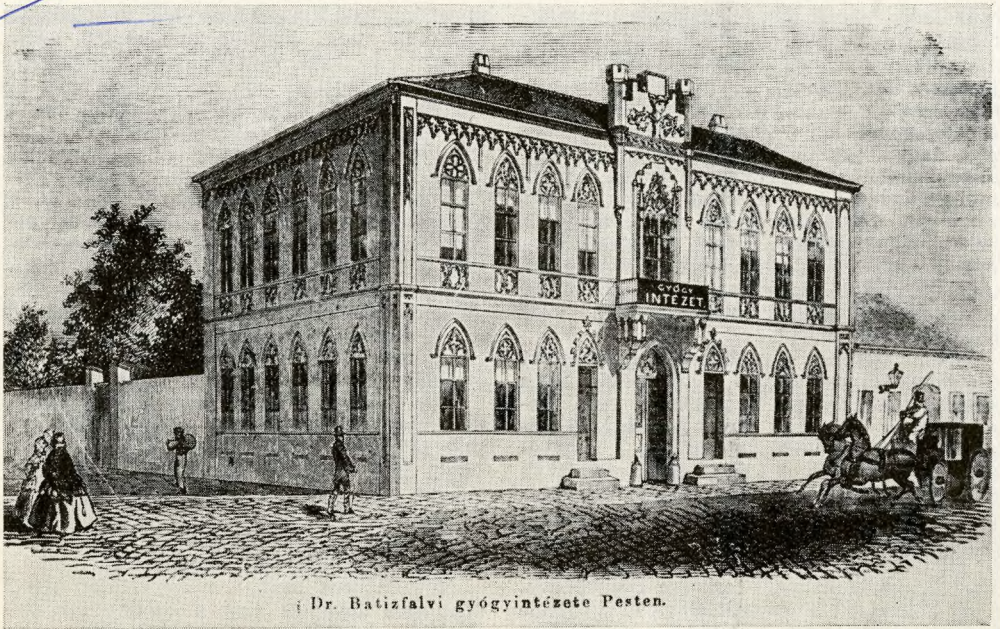
mantikus és a klasszicizáló irányzat között oszlanak meg. Ezeket kiegészítik nagy számban készült, műformákat nem mutató toldaléképítkezései, kis átalakításai és építményei. Megjegyzendő, hogy Pesten és Budán eddig megállapítható 78 munkája közül 66 abból a tizenkét éves időszakból származik, melyben anyja művezetőjeként, tehát gyakorlatilag az ő özvegyi jogán működött. E jogállás következménye, hogy a pesti Szépitő Bizottmányban fellelhető terveinek túlnyomó többségét nem ő írta alá, hanem „für die Wittve Magdalena Brein” megjegyzéssel a cég által kijelölt s a jogi értelemben felelősséget vállaló építőmester: 1851-ig Pollack Ágoston, majd Hild Károly.

Mivel romantikus és klasszicista működése nem egy-egy önálló alkotó periódusnak felel meg oeuvrejében, hanem mindvégig párhuzamosan jelentkezik nála, fontosabb műveinek ismertetésénél nem keletkezésük időrendjét követjük, hanem — az áttekinthetőség kedvéért — e két irányzat szerinti csoportosításban.

Romantikus művei, s egyáltalán pesti alkotásai sorában első a *kőbányai csősztorony* — korábbi nevén: főcsőszház — ma is meglévő sajátos építménye (X., Harmat u. 31.). A szőlőbirtokosság által szorgalmazott munkára Brein Ferenc eredetileg kivitelezőként kapta megbízását Pest városától, az 1843 őszen megtartott kiviteli versenytárgyaláson. Mikor azonban a következő évben az építkezést elkezdte,



1. Budapest, X., Harmat u. 31.



2. A Schücke-ház képe 1859-ben

már egyáltalán nem a versenytárgyalás alapjául szolgáló klasszicizáló Zofahl-tervet követte, hanem saját romantikus terve szerint dolgozott, mely nemcsak architektúrában és díszítőműveiben különbözött elődjétől, hanem a feladat teljes megoldásában is. A tervváltoztatást feltehetően ő maga kezdeményezte, ki a fiatal generáció tagjaként már az új építészeti irányzat híve volt, s nemcsak mint vállalkozó építész, hanem mint a kőbányai szőlőbirtokosság tagja is érvelhetett elgondolása mellett. Valószínűleg birtokostársainak megnyerése révén ért el, hogy ezt a romantikus felfogásnak olyannyira kedvező feladatot az új ízlésnek megfelelően oldhassa meg.

A századunk elején lebontott *Schücke-házat* 1846/47-ben, Feszli Frigyes korai romantikus műveivel, az Oszvald- és a Glósz-házzal egyidejűleg építette Schücke Henrik Gáspár Porosz Sziléziából származó dohánykereskedő számára a Király utca és a Rózsa utca sarkán. Az egyemeletes kis gótizáló épület egykorú ábrázolását annak köszönhetjük, hogy 1859-től 1872-ig itt működött dr. Batizfalvy Samunak, az ortopédia egyik első magyar művelőjének „sebészeti és testegyenestési magán-gyógyintézete s ápolója”.

1847/48-ban építi a 30 esztendőös Brein Ferenc két nagyszabású alkotását, melyeket főműveinek tekinthetünk: a Király

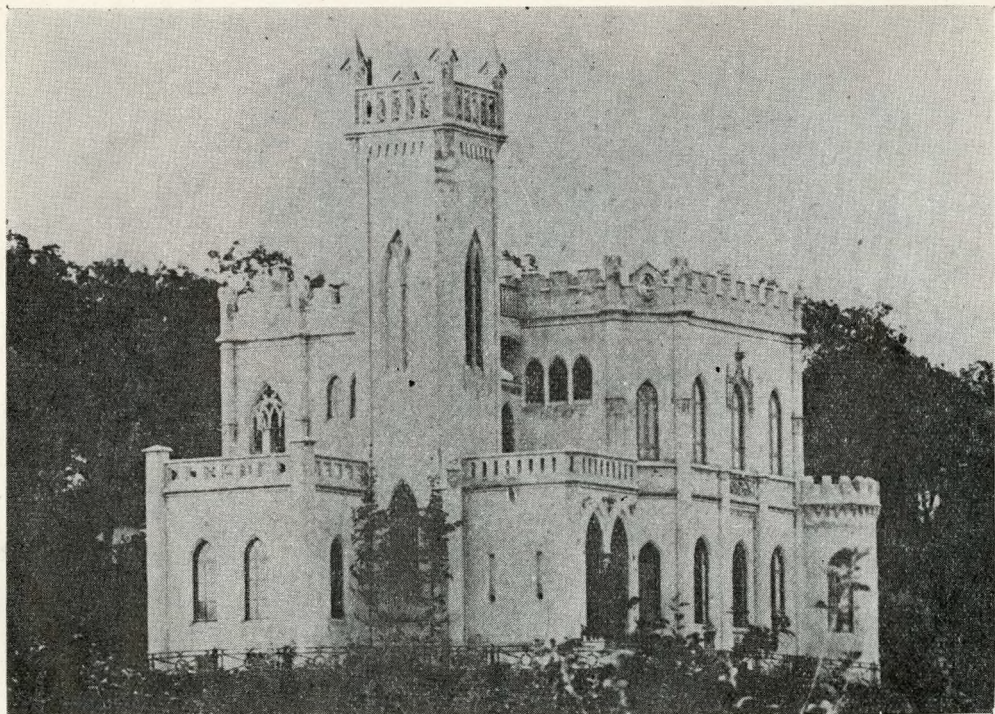
utcai Pekáry-házat és a svábhegyi Frivaldszky villát.

A ma is fennálló *Pekáry-házat* (VII., Majakovszkij u. 47.) mind a kortársi megnyilatkozások, mind a későbbi szakirodalom a pesti romantika egyik legkorábbi és legjellegzetesebb műveként tartja számon. Építtetője a nevét később Pekáryra magyarosító Pekarik Imre Pest városi alkapitány volt. A háromemeletes, terjedelmes épület külsejének megformálásában Brein Ferenc nagyvonalúan élt a telek topográfiai adottságával, s az épület templom (illetve tér), felőli domináló nézetét tette főnézetté, gazdag oromzattal koronázott, erőteljes lesarkasítással, a földszinten és az I. emeleten ez elé helyezett sokszögű térbővítéssel, elfelé piramidálisan egyszerűsödő erkélyekkel. Az egész épületre jellemző a gótizáló díszítőművek gazdag alkalmazása. Romantika és nemzeti gondolat összefonódottságának novellisztikus megnyilatkozása az a két, baldachinos gótizáló fülkébe helyezett, ösmagyar harcost ábrázoló szobor, melyek a kapu fölötti erkély ajtaját fogják közre.

A Pekáry-háznál harmonikusabb, minden gazdsága ellenére egyszerűbb, érettebb és sikerültebb az e század első évtizedében gyökeresen átalakított svábhegyi *Frivaldszky-villa* (XII. Béla király út 20.). A kisebb és nagyobb kúbusok toronnyal összefogott, sarokbástyával,



3. VII., Majakovszkij utca
47. képe 1890 körül

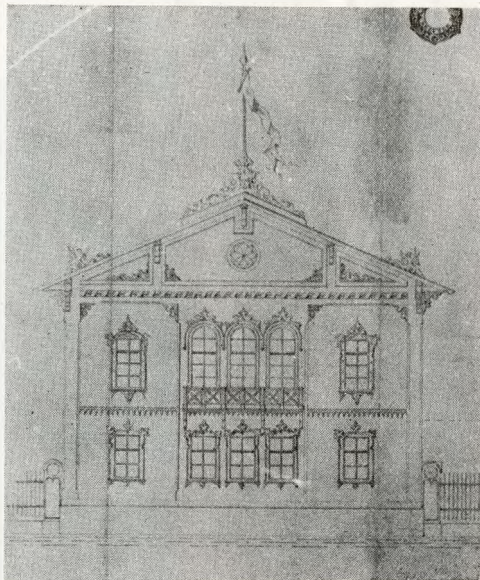


4. A Frivaldszky-villa képe 1860 körül

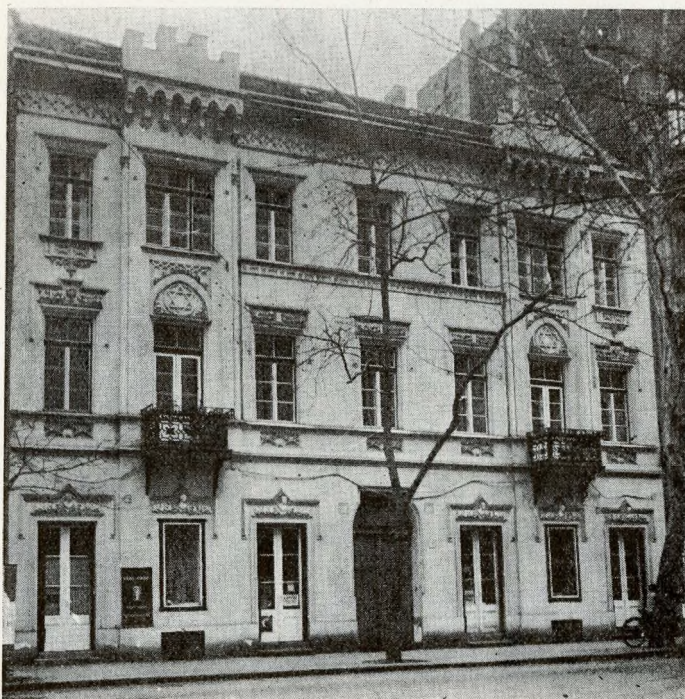
teraszokkal tagolt festői csoportosítása harmonikus benyomást kelt. A középkori lovagkastélyra emlékeztető épület tulajdonképpen az egyetlen gótizáló-romantikus kastély a főváros területén. Annak idején nevezetes volt építtető tulajdonosáról, Frivaldszky Imre természettudós-ról, valamint ott megforduló társaságáról.

A Frivaldszky-villa és a Pekáry-ház megépítése után mintegy hat évig nem tudunk nagyobb romantikus műről Brein alkotásai között. Az 1853-ban *Kolba Samuel* épületfa-kereskedő részére a felső Duna-soron (XIII., Pozsonyi út 73–75.) épített szabadon álló egyemeletes ház is sokban eltér egyéb romantikus műveitől. Két végén oromzatos homlokzatmegoldásával, az erősen kiugró nyeregtetőt alátámasztó, lombfűrész-mintás fakonzolai-val leginkább a múlt század ötvenes-hatvanas éveiben épített svábhegyi–zúgligeti nyaralók egy fajtájával tart kapcsolatot. Architektúráját illetően a barokkos-rokokoos romantika egyetlen megjelenése Brein oeuvre-jében. A ma is meglévő ház díszítő-elemei túlnyomórészt elpusztultak.

Ennél az épületnél nagyobb és jelentősebb Brein Ferencnek mai tudásunk sze-



5. XIII., Pozsonyi út 73–75. terve



6. V., Rosenberg házaspár utca 5.

rint utolsó romantikus műve, az 1855-ben épült Hold utcai *Grünzweil-ház* (V., Rosenberg házaspár u. 5.). A kétemeletes lakóház építtetője Grünzweil Norbert kereskedő volt, ki néhány évvel korábban Rózsavölgyi Gyulával — Rózsavölgyi Márk fiával — együtt alapította a Rózsavölgyi és Társa zeneműkereskedést. A gótizáló romantika formaelemeivel megoldott hét-tengelyes homlokzat második és hatodik tengelyét gazdagabb kiképzésű rizalitok hangsúlyozzák. Ezek első emeletét öntöttvas konzolos erkély díszíti, a főpárkány fölé törpe ivezet által hordott várszerű pártázat emelkedik.

Klasszicizáló műveinek egy része nem egyéb meglevő klasszicista architektúra folytatásánál, akár úgy, hogy utcai szárny hiányzó részét építi meg, akár emelet-ráépítés formájában. Egyéb klasszicizáló műveire, melyeknél nem kellett meglevő régire tekintettel lennie, általában a késői és a továbbélő klasszicizmus szárazabb formaképzése jellemző, ritkán egy-egy romantizáló díszítő elemmel. Ezek közül a *Liebner-*, *Léphegyi-*, *Stantsits-*, *Klenovits-* és *Sellner-ház* érdemel említést, melyek egyike sem áll már fenn.

Brein Ferenc építészeti értékelése romantikus művei alapján indokolt, mert láthatóan ez állt hozzá közelebb, ebben volt alkalma eredeti módon megnyilatkozni, is de sorolhatók legjelentősebb munkái.

Kérdés tehát, hogy a két legnagyobb romantikus, Ybl és Feszl mellett hol kell a helyét kijelölnünk: a kiválóbb képességű és képzettségű építészek kisebb csoportjában, melynek képviselői a két nagy mögé a második sorba helyezhetők, (pl. Wieser, Pan, Máltás, Gerster, Skalnitzky), vagy a kismestererek sokkal nagyobb létszámú csoportjába. Brein Ferenc — úgy gondoljuk — e kettő határán áll, s működésének zömével a kivitel felé orientálódva inkább ez utóbbihoz sorolható. Azok közé tartozott, akik — mint Kasselik és Zitterbarth — erősebben tolódtak a kivitelező vállalkozás irányába, s így a céhes iparból a kapitalisztikus vállalkozás felé haladó építőmester típusát képviselte. Feltétlen méltánylást érdemel azonban úttörő szerepe, mellyel a még uralkodó közizlés ellenére az újat képviselte s valósította meg, valamint néhány nagyobb szabású alkotása (Frivaldszky-villa, Pekáry-ház), melyekkel alkalmilag kiemelkedett a kisebb mestereknek abból a köréből, hová működése révén egyébként tartozott.

Komárik Dénes

* Cikkünk Brein Ferenc munkásságának monografikus feldolgozásán alapul (Komárik Dénes: Brein Ferenc és a pesti Brein család. Bp. 1971. Kézirat a Magyar Építőművészek Szövetségének archívumában, megjelenése előkészületben: „Építés-Építészettudomány” IV. 1—2. Bp. 1972.).