



Budapestre vonatkozó újságcikkek

Szerző:

Cím: *Az új budai postapalota*

Forrás:

Pesti Hírlap

Bn

1924. 1. 25

(Helv)

(Idő)

(Köt. v. füz.)

(Oldal)

Osztályozás

Tárgy

385.3

Hely

Idő

"1924"

Személy

Székesfővárosi házinymoda 1923

Az új budai postapalota.

A budai Krisztina-köruton hatalmas állványerdő, rengőteg tégla, vas, kavics és egyéb felhalmozott építőanyag ragadja meg a járkelők figyelmét. Az állványerdőn belül pedig még most, tél közepén is tevékeny munka folyik: épül a budai Póstapalota.

A posta minden feltűnés nélkül, s bár szerény anyagi eszközökkel, egyre-másra pótolja a hosszú idő óta előállott hiányokat, új postaházak, rádióálló mások, járnútelepek épülnek. Ezt az új telefonközpontot az automatikus kapcsolás szisztémájára rendezik be, miáltal meg fog szűnni az annyit hangoztatott telefonkapcsolási mizéria. Az épületben azonkívül helyet kapnak a budapesti székesfővárosi és kerületi postaigazgatóságok, a budapesti távbeszélőigazgatóság, a vezérigazgatóságok műszaki osztályai, néhány lakás s a jóléti intézmények helyiségei. A tervek elkészítésére a posta-vezérigazgatóság pályázatot hirdetett 1923 tavaszán és az első díjat huszonöt pályázó közül a műegyetem egyik kiváló tanára, *Sándy Gyula* építész nyerte el s az ő részletes tervei alapján még 1923 őszén meg is kezdték az építkezést.

Sándy professzor tervezete a telek nehéz terepviszonyaiból származó problémákat a legsikerültebben oldja meg. Egységes nagy udvart létesít, a hivatali helyiségekre való tekintettel középfolyosós rendszert alkalmaz és a pince és a földszint felett *nyolc emeletsorban* úgy helyezi el a kívánt helyiségeket, hogy azok mindegyike a legökéletesebb közvetlen világítással bírjon.

Emeletszámával ez idő szerint Budapesten egyedülálló épületnek tekinthető. A nagy talajemelkedési differenciát, circa 6—10 métert, emeletes pincerendszerrel oldja meg, oly módon, hogy még az udvar is alá van pincézve.

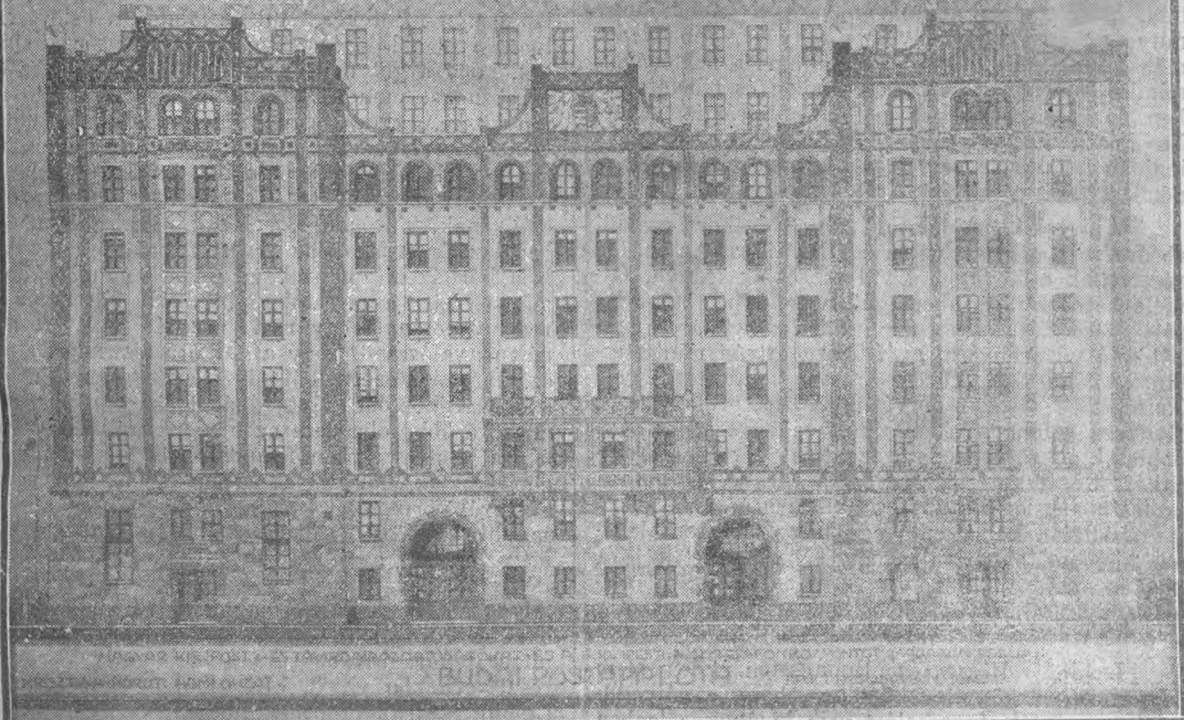
Az épület legfontosabb része lesz az automatikus telefonközpont 10,000 előfizető részére. A két hatalmas terem három emeletsor között van elhelyezve s alattuk még egy hosszú folyosószerű helyiség a kábelek részére. A tulajdonképpeni kapcsolás a felső, 15 m. széles és 33 m. hosszú, 4.75 m. magas teremben történik, a 90 cm. széles, 10 m. hosszú és 4 m. magas gépegységeken keresztül, amelyeken végigmegő kis elektromotorok által hajtott transzmissió-tengelyek hozzák létre a kapcsolást.

Az egész épületben egyetlen vasgerenda sincs, fűvázát a vasbeton-szerkezet alkotja s a köztöfalak cementhabarcsba vannak ágyazva. Közép-főfal nem lévén, a folyosó és a helyiségek elválasztása is gipsztábla-falakkól készül, miáltal biztosítva van a mindenkori kívánalmak szerinti átcsoportosítás lehetősége.

A padlóburkolatot az acélbeton és a linoleum dominálja, ami zajtalan járást, könnyű tisztántartást, pormentességet biztosít.

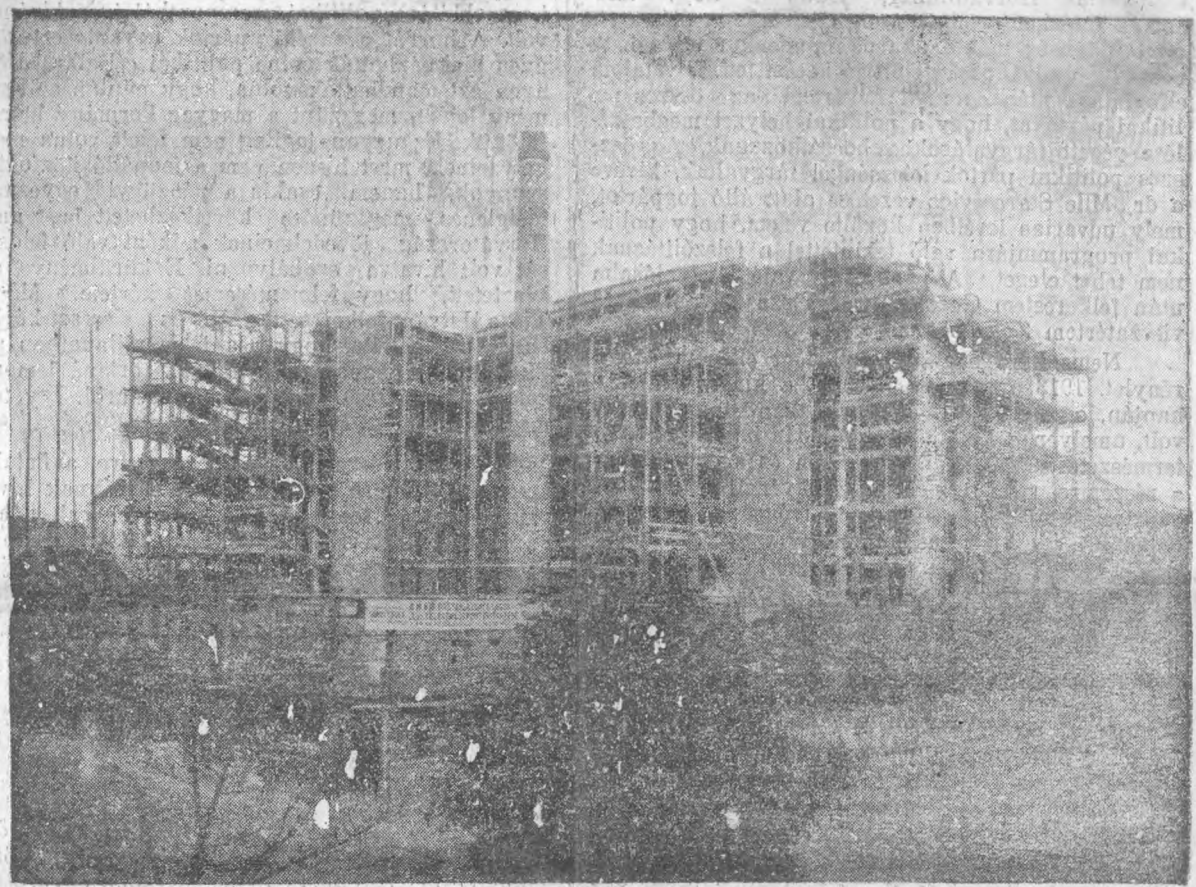
Igen érdekes az építés végrehajtási sorrendje. A telefonközpontot magába foglaló épületszárnyat ugyanis sürgősebben kellett elkészíteni, hogy a hosszabb időt igénylő gépi berendezés szerelését még e télen meg lehessen kezdeni és 1925 év végére az egész épületet egyszerre lehessen átadni a használatnak.

Külső megjelenésében az épület a felsőmagyarországi pártázatos építészet motívumainak hangulatát viseli magán, egyszerű eszközökkel monumentális hatást kelt. Az új középület maradandó dísz lesz a fővárosnak és minden bizonnyal örök büszkesége tervező mesterének.



A m. kir. posta- és táviradaigazgatóságokat és a III. számú telefonközpontot most építik a Krisztina-köruton Sándy Gyula építész, műegyetemi tanár pályanyertes terve alapján. Képünk az épülő postapalota Krisztina-köruti homlokzatának tervrajzát ábrázolja.

(Iraik László műegyetemi tanársegéd felv.)



A m. kir. posta- és táviradaigazgatóságok és a III. számú telefonközpont építkezése.

(Irsik László műegyetemi tanársegéd felv.)