

Budapestre vonatkozó újságcikkek



POZNAJ SVOJU VLAST

Budapest – mesto tovární

Ludov' Noviny,
(Hely)

1962. 11.

(Idő)

(Köt. v. füz.)

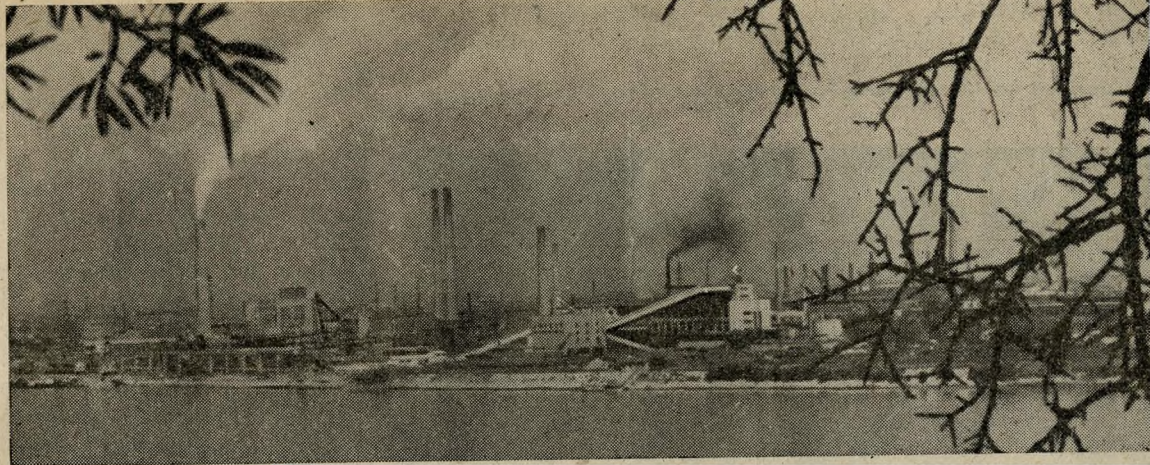
(Oldal)

Személy

Helyszám

1962

725.091



Priemyselné stredisko hlavného mesta Csepel

S históriou Budapešti sú úzko späté továrne a závody v rôznych oblastiach mesta, pracovníci ktorých za desaťročia neprestali bojovať za uskutočnenie toho, aby sa stali raznavždy ich skutočným majetkom. Závody a továrne sa zakladali predovšetkým pri Dunaji, a to spravidla z dvoch príčin: pre lacnú priemyselnú vodu a pre ďaleko lacnejšiu dopravu po vode. Prevažná väčšina priemyslu je sústredená v Budapešti, hoci sa t. č. už veľa závodov a tovární sťahuje na vidiek, jednak aby sa očistil vzduch Budapešti, jednak aby sa znížil príliv vidieckych pracujúcich do hlavného mesta.

Najväčším priemyselným strediskom Budapešti je Csepel, ktorý je rýchlovicinálkou dosažiteľný dnes už za niekoľko minút. Vychádzajúc z mesta vidíme Budapešť v inom osvetlení. V dialave množstvo lodí. Vicinálka zastaví v csepelskom prístavišti, ktoré je obchodným uzlom dopravy po rieke. Je zároveň najväčším riečnym prístavom, kde sa tovar uskladňuje v 12-poschodových mohutných skladoch. Do tohto prístavu zbíha a vybieha tovar do 4 dielov sveta. Vicinálka uháňa s nami ďalej do srdca Csepelu — na hlavné námestie. Po oslobodení stáli tu iba biedne chatrče ubiedených ľudí. Dnes z nich ľudová demokracia vyčarila modernú mestskú štvrť. V trojročnom pláne sa stavali nové verejné budovy a svetoznámi csepelskí robotníci sa z chatrčí presťahovali do komfortných zdravých bytov. Rozvoj tohto mesta

dosvedčujú vždy ďalšie stavby, ako nový poštový palác, kultúrny dom, Mestská rada a bytová kolónia na Námestí mieru. Csepel nie je viac predmestím, lež organickou súčasťou hlavného mesta. Na obrovskom území sa rozprestiera jeden z

najväčších kombinátov ťažkého priemyslu — Csepelské závody — opravdivé mesto tovární. Jedna pri druhej sa zoraďujú Továreň na výrobu nástrojov, Továreň na výrobu šijacích strojov, Továreň na výrobu bicyklov, Továreň na výrobu potrubí atď. Na Csepeli pracujú i rafinérie, kožiareň, textilná továreň a papiereneň. Potrebovali by sme dlhé týždne na prehliadku všetkých závodov na Csepeli. Csepel prešiel nielen značným priemyselným, lež i kultúrnym rozvojom. V novom kultúrnom dome funguje i robotnícky spevácky sbor vyznamenaný medzinárodnými cenami. V južnej časti Csepelského ostrova sa nachádza ďalšia pýcha maďarského priemyslu — Továreň na výrobu áut „Csepeli Autógyár“, ktorá dodáva chýrečné nákladné automobily do všetkých dielov sveta. V blízkosti ostrova sa vypínajú do výšky vyše 300 metrov vysielачky Kossuth a Petőfi a vysielачka Lakihegy, ktorá za vojny bola zničená a v r. 1945 znovu postavená. Táto obluda spočíva na porcelánovej gule.

Pásmo tovární a závodov od Csepelu sa ťahá obidvoma brehami Dunaja. V južnej časti Budína sa so svojim impozantným kultúrnym palácom nachádzajú Maďarské optické závody, ďalej Elektráreň, Val-

cový mlyn, Kábelovka, Továreň na tabak a staré závody GANZ. Spomínajúc iba najstaršie závody na Starom Budíne sú to Lodiareň (Óbudai Hajógyár), postavená r. 1840. Volakedy patrila Rakúšanom. Dnes sa tu vyrábajú svetoznáme námorné lode, kde inžinieri a plánovači skúmajú vždy novšie prototypy lodí a sotva stačia vyhovieť počtu zahraničných objednávok.

Pokračujúc smerom na Kóbányu nájdeme Strojareň MÁVAG a pri nej „menšie mesto“

Vagónky Ganz. Pred niekoľkými rokmi postavili tu najväčšiu montážnu halu Strednej Európy. Jej dĺžka je vyše 100 metrov. Výrobky Vagónky Ganz — dieselové rušne — získali svetové meno. Zo dňa na deň tu vyrastajú nové menšie-väčšie závody, továrne.

Prechádzajúc odtiaľ na Újpešť, stretneme sa s množstvom ďalších tovární. Táto oblasť bola onoho času silnou baštou robotníckeho hnutia. Popri kožiarniach, textilkách a iných závodoch stojí tu mohutná chemická továreň Chinoin, ktorá je súťažeschopná so svetoznámymi výrobkami švajčiarskych tovární. Postupujúc ďalej ocitneme sa na Váciho ulici a Angyalföldu, ktorý má ráz továrenského mesta. Stojí tu Lodiareň Gheorghiu Deja, strojárne Láng a iné. Továrne sú lemované zdravými obytnými kolóniami a vybavené kultúrnymi strediskami. Dnes už nie sú odtrhnuté od mesta. 1. januára 1950 boli predmestia spojené s vnútorným mestom a tak je socialistická Budapešť rozdelená na 22 obvodov.