

Peremváros. Rögtönzött köv-
lemény-kutatásom során meg-
kértem húsz budapesti embert,
nevezzen meg egy peremvárost.
Tizenheten Pestlőrincet említet-
ték, hárman pedig: „... hát délre,
az a hogyszívják, ahová olyan so-
káig megy a villamos”.

A peremváros szó csengése még
ma sem kellemes a fülnek. A régi
külvárosokat idézi, azok minden
szegényességével, elhagyatottságá-
val. Pestlőrinc és Pestimre, a fő-
város XVIII. kerülete — központ-
juk a Lánchídtól számított 13. ki-
lométerkőnél van, budapesti fog-
almak szerint nagyon messze —
magáénak érzi ezt az elnevezést.
A helyi újság fejlécén is ez áll:
„Peremváros”. Talán azért, mert
új, más tartalommal telítődött
meg az utóbbi évtizedekben a ré-
gi, rossz hangzású fogalom. Aki
akárcsak egy napot is eltölt
nézelődéssel a kerületben, megál-
laphatja: az igaz, hogy igen so-
káig megy az 50-es villamos, de
egy igen dinamikus fejlődő,
ígéretes jövőt építő városrészbe
visz.

A tájékozottabbak tudják, hogy
itt élt *Eötvös Loránd*, a világhírű
fizikus, s a szintén világhírű *Pus-
kás Tivadar*, a telefonhíradó

Séta a 100 éves Budapesten

Városrész a 13. kilométerkőnél

a vidékhez kötött, kis családi há-
zakat épít, terjeszkedik, nyújtóz-
kodik a peremváros. Története —
bár hagyományai szürkék, műem-
lékei legfeljebb szórványosak —
hozzátartozik a főváros kialaku-
lásának krónikájához. A század
elején megindul a villamosjárat,
s már különböző telepekről gya-
loglókat szed össze. Szomorú em-
lékei Lőrincnek a *Szemere-*, az
Erzsébet-, az *Allami-*, az *Oncsa-*,
a *Cséri-*telep. A fillérekből össze-
ragasztgatott kis házak a nyomor-
úság, a szegénység jelképei vol-
tak, kialakult a szoba-konyhák,
udvari kutak, kispadok, hajnal-
ban rótt kilométerek világa.

Szentlőrinc önálló község lesz
1909-ben, város lesz 1936-ban, s
1950-ben — Pestimrével együtt
— Nagy-Budapest XVIII. kerü-
lete.

A kerület életében meghatározó
lett a munkásság gyarapodása. A
XVIII. kerület ipari negyed nap-
jainkban is. Nem véletlen, hogy a

peken, a gyermekocsit toló fia-
talasszony, a gyermekét cipelő if-
jú apa — akikhez legalább még
egy tipegő apróság tartozik.

A kisgyerekek pedig bölcsödét,
óvodát, majd iskolát akarnak. És
az utóbbi évtizedekben a beván-
dorlással és a természetes szapo-
rulattal megnövekedett lakosság
pedig igényel mindent, ami a kor-
szerű városi étellel együtt jár.
Utat, vizet, csatornát, üzletet, pia-
cot, vendéglőt, jó közlekedést.
Mindemellett el kell tüntetni a
múlt rekvizitumait. Nem könnyű
dolog ez, nem jelentéktelen ne-
hézségeket okoz a kerület veze-
tőinek.

Közművek és városiasodás

A közművesítésben városi igé-
nyeket kell szem előtt tartani, a
múlt örökségének felszámolása
mellett. Villany mindenütt van
már a kerületben — 1942-ben a
petróleumlámpa volt a fő világí-
tási eszköz —, s a vízvezeték-há-
lózát hossza 250 kilométer. Ugyan-
akkor mondotta a tanácselnök-
helyettes, a szó szoros értelmé-
ben *szűkek a vízesövek*, a kerület
„kinötte” őket. Egyre több fürdő-
szobás lakás épül, de a régiékhöz
is ráesztanak, tehát nagyon kell
a több víz. *Gyors ütemben halad
a szilárd burkolatú járdák, utak
építése*. Húsz éve a kerületnek
mindössze hétkilométernyi szilárd
burkolatú járdája volt: a lakosság
segítségével évente most 18—20
kilométernyi készül el. A tanács
saját költségvetésű járdaépítő
üzemet tart fenn, s igyekeznek
minél kevesebből minél többet
„kihozni”, hogy a következő öt-
éves tervben másra lehessen for-
dítani a pénzt.

A csatornahálózat megteremté-
se sokkal nagyobb erőfeszítéseket
követel. A jelenleg meglévő 90 ki-
lométer csatorna jóval kevesebb
a fővárosi átlagnál. A gázvezeték-
hálózattal sem állnak jobban,
hossza a fővárosi átlagnak még
az egyharmadát sem teszi ki.

A kerület települési jellegéből
következően távol vannak a la-
kásoktól az ellátási centrumok, az
üzletek. A családi háztól, a gyé-
ren beépített teleksoroktól sokat
kell gyalogni, amíg ABC-áruhá-
zra, szolgáltatóházra, vásár-
csarnokra, zöldszoborra akadnak
az asszonyok. Az állami kereske-
delem nem szívesen létesít bolto-
kat, mert „nem kifizető”, alig-
hogy felépül egy ABC-áruház,
máris kevésnek bizonyul. Még eb-
ben az ötéves tervben 4 ABC-áru-
házat adnak át, egyet a KISZ-
lakótelepen, kettőt Pestimrén,
ahol különösen szűkölködnek
üzletekben. Most tervezi a ta-
nács a kereskedelem és a szol-

gáltatás helyzetének felmérését,
az igények megvizsgálását, a fej-
lesztés érdekében. Nemcsak a
bolthálózat bővítését tűzik célul,
hanem a kulturált árusítási körü-
lmények biztosítását, s a jó áruvá-
lasztékot is, mert az utóbbira pa-
naszkodnak leginkább.

A tanács sokat foglalkozik a
vendéglátóipar helyzetével. A
legsürgetőbb tennivaló a még
meglévő italboltok megszünte-
tése. A fejlesztési program je-
lentős pontja, hogy előbb a fő-
útvonalon levő elavult talpon-
állókat kell megszüntetni, átala-
kitani, majd pedig, minél több
kulturált kisvendéglőt, bisztrót
nyitni. Most épült fel egy meleg-
konyhás bisztró, s a tervek sze-
rint hasonló készül a KISZ-lakó-
telepen is.

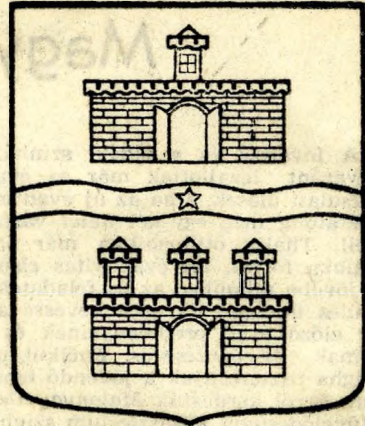
A közlekedés gondjai

A lőrinci—imrei közlekedés —
pestiesen szólva — „külön szám”.
Kezdve azzal, hogy a százezer
lelkes kerületből egyetlen közvet-
len villamos- vagy autóbuszjárat
nem vezet a főváros központjába,
csak a Nagyvárad térre. Nehezíti
a helyzetet, hogy a metróépítés
miatt a közlekedést elterelték. Te-
hat egynegyed óra csak azzal telik
el, hogy a Nagyvárad téri körfor-
galomból kijusson a lőrinci busz,
de további hosszú percekig az
Ecséri úti kereszteződésnél kerül
dugóba.

A helyi járatokból kevés van,
mondhatjuk úgyis, nincs. Megint
csak a kerület települési jellegé-
re utalva, nem ritka, hogy a vil-
lamosmezálloig egy-másfél kilo-
métert kell gyalogni a belső ut-
cákból. Pintér Lajos elnökhelyet-
tes mondja:

— A kerület a kőbányai Bajcsy-
Zsilinszky-kórházhoz tartozik. Im-
réről négy, Lőrincről három át-
szállással lehet oda eljutni — job-
bik esetben. Ezt a tarthatatlan
helyzetet szeretnénk könnyíteni
azzal, hogy kérünk egy metróhoz
csatlakozó autóbuszjáratot, amely
együttal megoldaná a városköz-
pont egyszerűbb megközelítését is.

A közlekedésben valamelyest ja-
vitott a 35-ös autóbuszjárat vona-
lának meghosszabbítása. Két
gyorsjáratot is kaptak a lőrinciek,
s a KISZ-lakótelep is kapott autó-
buszt. De ez kevés: a vidékről ér-
kező munkások rohama a lőrinci
és az imrei vasútállomásról, na-
ponta alaposan próbára teszi a tö-
megközlekedést, növeli a zsúfoltsá-
got. Másfél évtizede már, hogy a
lakosok panaszkodnak a pestimrei
40-es, egyvágányú villamos miatt.
Ideje lenne — mivel két vágány
lefektetésére nincs hely — gyor-
sabb, modernebb szerelvényeket,
vagy autóbust beállítani.



Sok minden kellene tehát, az
igény nagyon feszít. Pedig a gon-
dok enyhítéséért — napról napra
láthatják az emberek — sokat
tesznek a kerület vezetői. Minde-
nekelőtt azonban a legelőőbb
gondra koncentrálnak: az óvoda-
építésre. A negyedik ötéves terv
végére 1150-nél több óvoda kap
helyet a kerületi gyermekintéz-
ményekben. Ebből az idén negy-
száz hely várható. Átalakítottak
sok felhasználható helyiséget,
épületet. Három új óvoda átadá-
sára kerül sor az idén, az egyiket
Pestimrén építik. A kerületi üze-
mek, szövetkezetek 13 millió fo-
rinttal járultak hozzá a költsé-
gekhez, s majd egymillió forint
értékű társadalmi munkát végez-
tek dolgozóik az építkezéseknél.
A bölcsödékről sem feledkeztek
meg, itt is példamutató a tanács-
üzemi összefogás: a KISZ-lakó-
telepen az idén, Pestimrén pedig
jövőre nyílik egy-egy a nagyon
várt intézményből.

Az óvodások azonban hamarosan
iskolába indulnak. A kerület-
ben kevés az iskola, zsúfoltak, s
csaknem mindegyikben kétfős-
kos a tanítás. Csupán ahhoz, hogy
a meglévő zsúfoltság ne növeked-
jék, 80 tanteremre lenne szük-
ség. Az óvodák után a tanács és
az üzemek figyelmébe az iskolakra
irányul, hiszen az előrejelzés sze-
rint évente körülbelül ötszáz gye-
rekkel nő majd az általános isko-
lások száma.

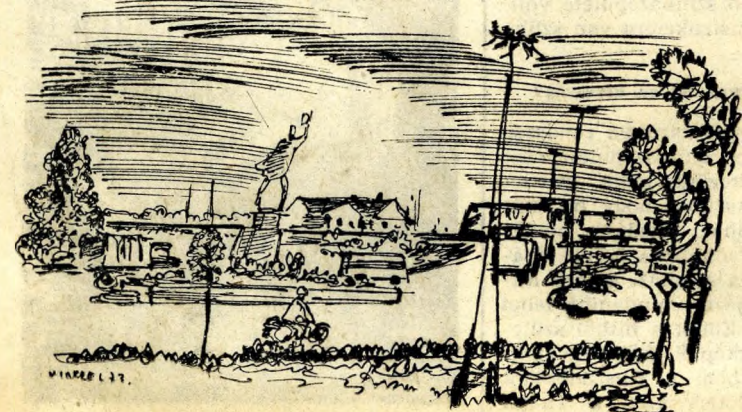
A régi iskolák részben tataro-
zásra, részben lebontásra várnak.
A tanács négymillió forintos költsé-
gessel felújította az állami lakó-
telepi iskolát, a Vörös Hadsereg
úti iskola udvarán uszodát léte-
sített, a KISZ-lakótelepen pedig
egy 16 tantermes új iskola nyílik.

Modern elővárosi jövő

A hetvenes évek Budapestjé-
nek érdekes városrésze a XVIII.
kerület. Egyszerre képviseli a
családi házas, zöldövezetes kisvá-
rost és kertvárost, a modern lakó-
telepekkel, fejlett iparral ren-
delkező munkásvárost: s színesedi
a kép a jómódú Szabadság
Termelőszövetkezettel.

A jövő térképét vizsgálva, lát-
hatók a környalak, milyen lesz
a század utolsó évtizedeire a mo-
dern XVIII. kerület. A jelenlegi
építkezések, tervek a távlati elkép-
zelések messzemenő figyelem-
bevételével alakítják a városké-
pet. A két nagy lakótelep össze-
kapcsolódik — erre az állami lakó-
telepnek s környékének re-
konstrukciója után kerül sor —,
és körülbelül hátezer új lakás fel-
építésével egybefüggő magashá-
zas övezet alakul ki. Ehhez már
a következő ötéves tervben elké-
szül az új orvosi szakrendelő in-
tézet, majd követi az új óvoda,
iskola, művelődési ház, áruház,
néhány közintézmény székháza,
tanácsház, szabadió-park.

Falu, periféria, kertváros, mo-
dern előváros — így foglalható
össze a XVIII. kerület múltja, je-
lene, jövője. A 13-as kilométer-
kőnél Budapest egyik vonzó ütem-
ben fejlődő városrésze alakul ki
a szemünk előtt.



Steinmetz kapitány szobra

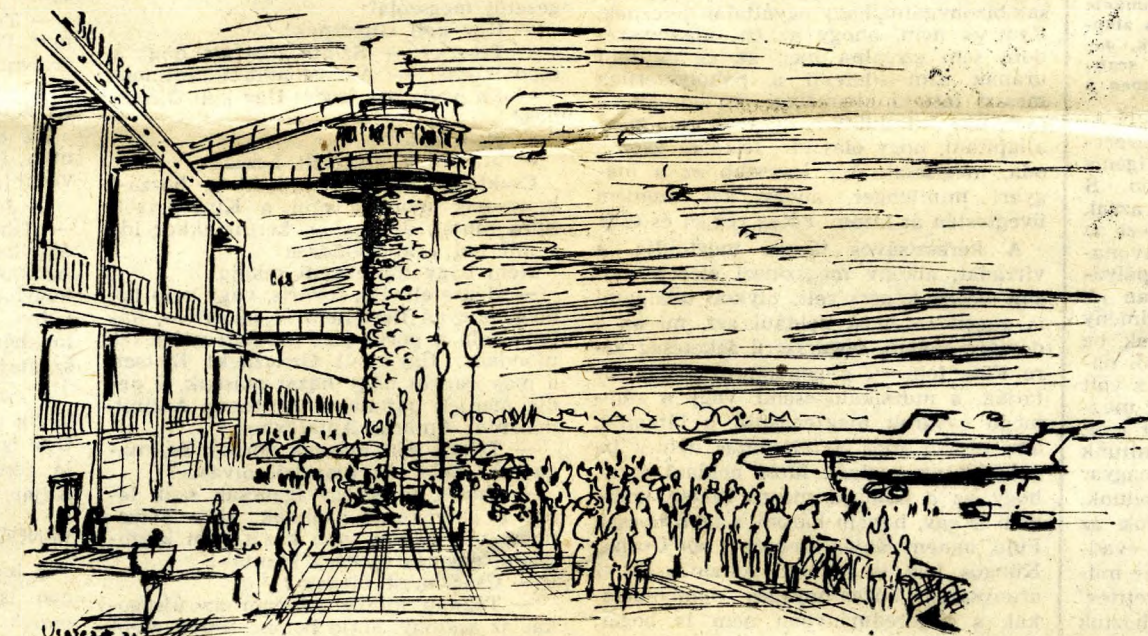
feltalálója, munkássága ide köti
Sántha Ferenc író, s *Benjamin
László* költő. Azt is tudják, hogy
1944-ben Vecsés és Lőrinc határá-
ban halt meg — szobrát láthatják
az erre utazók — *Steinmetz Mik-
lós* kapitány, a szovjet hadsereg
parlamentere. Lőrincen van a
gyosforgalmi út, ez köti össze a
város belterületével Magyarország
légi kikötőjét, a *Ferihegyi
repülőteret*.

A kerület lakosainak száma
megközelíti a százezeret; egy me-
gyei város lélekszámát. Bár tele-
pülési viszonyaira még mindig a
széttérülő, kertes házak jellemzők,
főútvonalán, a Vörös Hadsereg
útján s terein nagyvárosi méretű
a forgalom. Két új lakótelep
emelkedik ki magasházaival a
széltében-hosszában nyolc-nyolc
és fél kilométeres, majdnem négy-
zet alakú területen.

Kisemberek parcellái

Ki hinné, hogy valaha — a XIV
—XV. századi krónikák szólnak
róla — *mocsaras, erdős sziget volt*
Pest délkeleti városrészének te-
rületé. Űlbőnek nevezték, s öt kis
község fektült rajta, köztük *Szent-
lőrinc*, „egyházas falu”, a mai
Pestlőrinc őse, amelyhez össze-
horodott földből építettek egy ha-
talmos töltésű utat, a mostani Űl-
lői utat, illetve a Vörös Hadsereg
útját. Szentlőrinc az 1300-as évek-
ben királyi birtok, később a
Hunyadiak, különösen *Mátyás* ki-
rály egyik kedvenc vadászterüle-
te. A török hódoltság alatt elpuszt-
ult, majd újraképzett Szentlőrinc-
puszta néven. A XVIII. században
Grassalkovich-birtok. 1842-ben
Sina György vette meg, aki *Szé-
chenyi István*nal együtt a Lánchíd
építésének kezdeményezője
volt. A múlt század utolsó har-
madában Kispeszt kiváltak ebből
a területből s önálló lesz, ugyan-
akkor hozzácsatolják Lőrincet, s a
környéket parcellázzni kezdik. Et-
től az időtől kezdve itt vásárolnak
— viszonylag kevés pénzért — tel-
ket a *kisemberek*, a *munkások*, a
kistisztviselők, az *iparosok* és a
vidékről munkaalkalomért *Pestre*
igyekvők.

Ők a mai kerület megalapítói.
A század végére a számban és
erőben megnövekedett ipari pro-
letariátus, amelyet életmódja még



A Ferihegyi repülőtér

(Vince Lajos rajza)