

AZ ORSZÁG HÁZA

244



244

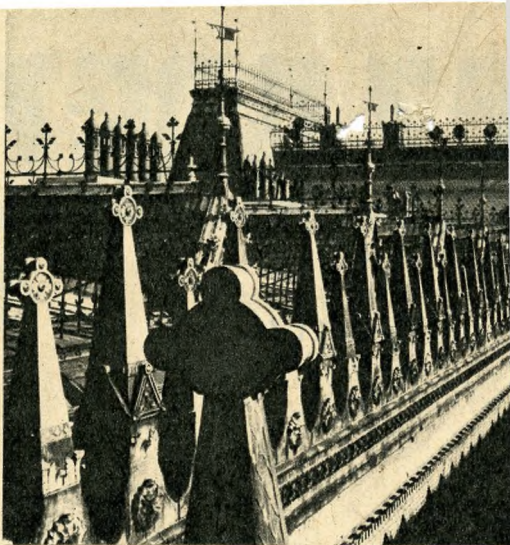
AZ ORSZÁG HÁZA

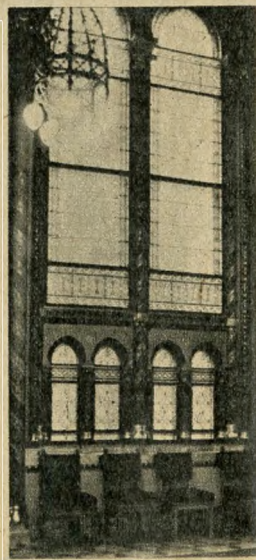
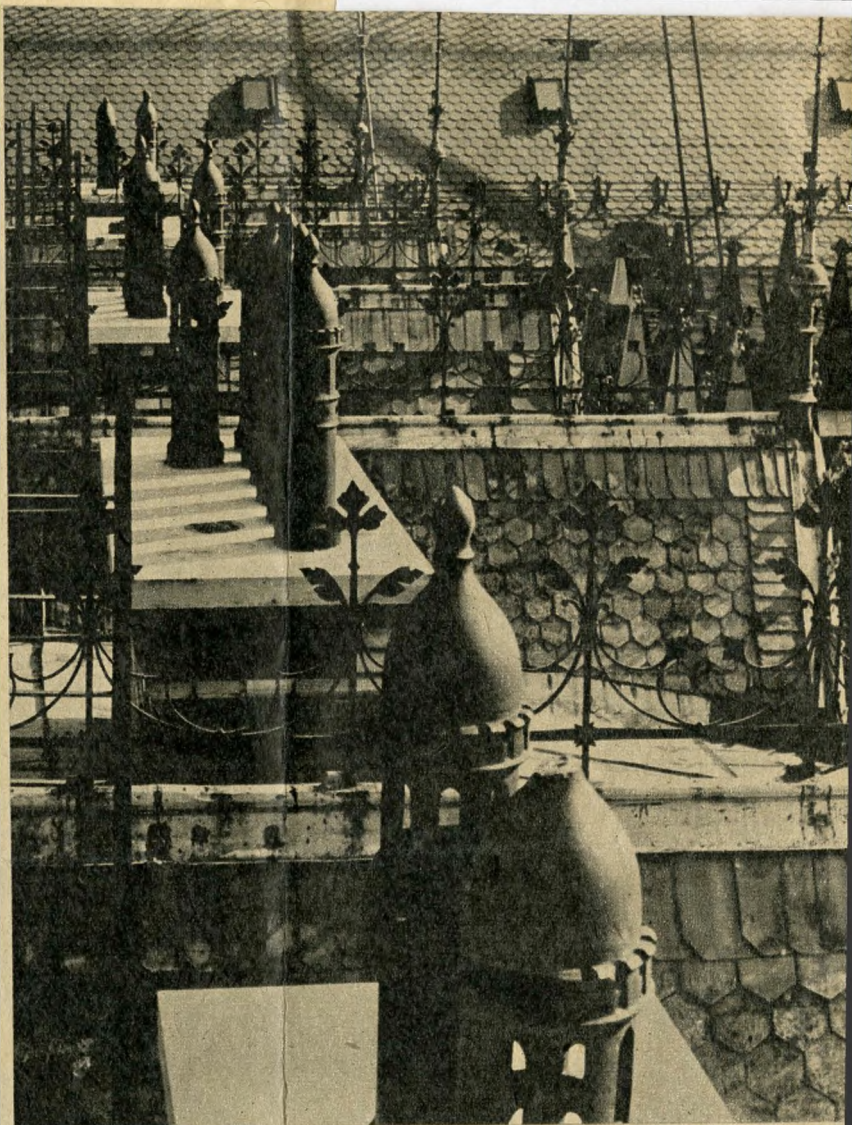
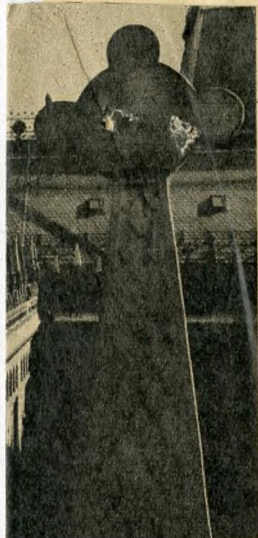
Már csak néhány nap választ el bennünket április 25-étől, amikor az urnákhoz járulunk és megválasztjuk országgyűlési képviselőinket. E nemzeti esemény alkalmából talán érdemes figyelmet fordítanunk arra az épületre, amelyben képviselőink tanácskoznak.

A Dunára tekintő hatalmas épület valóban országunk „háza”, a törvényhozásnak és a legfelsőbb állami végrehajtó szerveknek a székhelye, s a külföldiek szemében országunk legismertebb épülete: Budapestre emlékeztető jelkép. Ebben az épületben ül össze időről időre az *országgyűlés*, hogy törvényeket hozzon és beszámoltassa a kormányzat fő szerveit. Ugyanitt tartja üléseit a *Minisztertanács*, a Magyar Forradalmi Munkás-Paraszti Kormány.

Tizenhét éven át — 1885 őszétől 1902 őszéig — építették, de a belső díszítésen és a berendezéseken a használatba vétel után még két évig, 1904 végéig dolgoztak. A majdnem 18 000 négyzetméternyi területen álló, 691 helyiséget magában foglaló hatalmas épülettömbbe 27 külső kapu vezet. Messze látható kupolájának teteje *96 méter magasban* emelkedik a járda fölé, és a Duna mentén *268 méter hosszan* terjeszkedik. Tervezője *Steindl Imre*, a múlt század végi eklektikus stílus kiemelkedő művelője, több maradandó műértékű újjótkus és újrengszánsz épületünk tervezője, nem érte meg a teljes befejezést, két évvel hamarabb, 1902-ben, 63 éves korában — öt héttel az épület használatba vétele előtt — meghalt.

Az országház tervét a 1882 tavaszán meghirdetett jeligés nemzetközi pályázat részvevőjeként alkotta meg. Pályaműve — noha még másik hárommal egyenlően jutalmazták — nagy sikert aratott, és átdolgozva elfogadták a leendő országház terveként. Steindl az épületet a Duna partjára helyezte el, mintegy ellenpontját alakítva ki a budai várpalota tömbjének. Az észak-déli irányban elnyúló épület két *szimmetrikus szárnyát* — a délit, amelyen a képviselőház ülésterme tölt be





1	3
2	4

1. Pirogránitból* készült pártázat a Kossuth Lajos téri középszárny udvari párkánya fölött

2. Folyosórészlet az egyes foglalkozásokat jelképező szobokkal a képviselőházi ülés-terem Duna-parti oldalánál

3. A pécsi Zsolnay-féle Porcelángyárban készült majolika kéményvégződések

4. A kupolacsarnok ólomfoglalatú üvegablakjai a Dunára néző oldalon

1 | 2
 | 3
 | 4

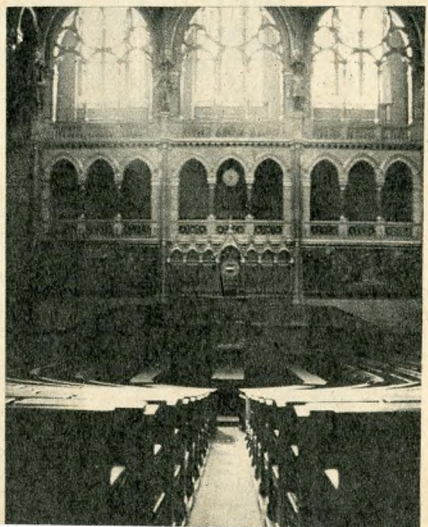
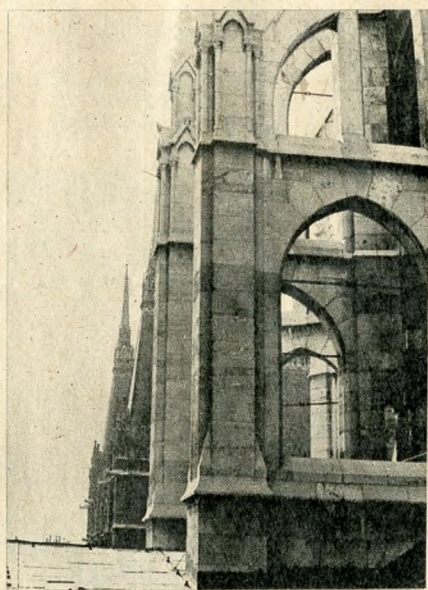
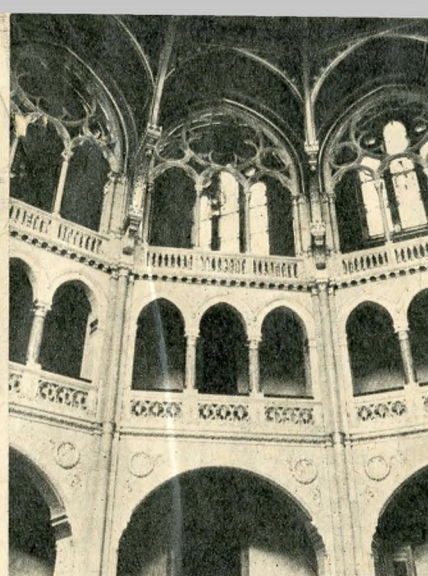
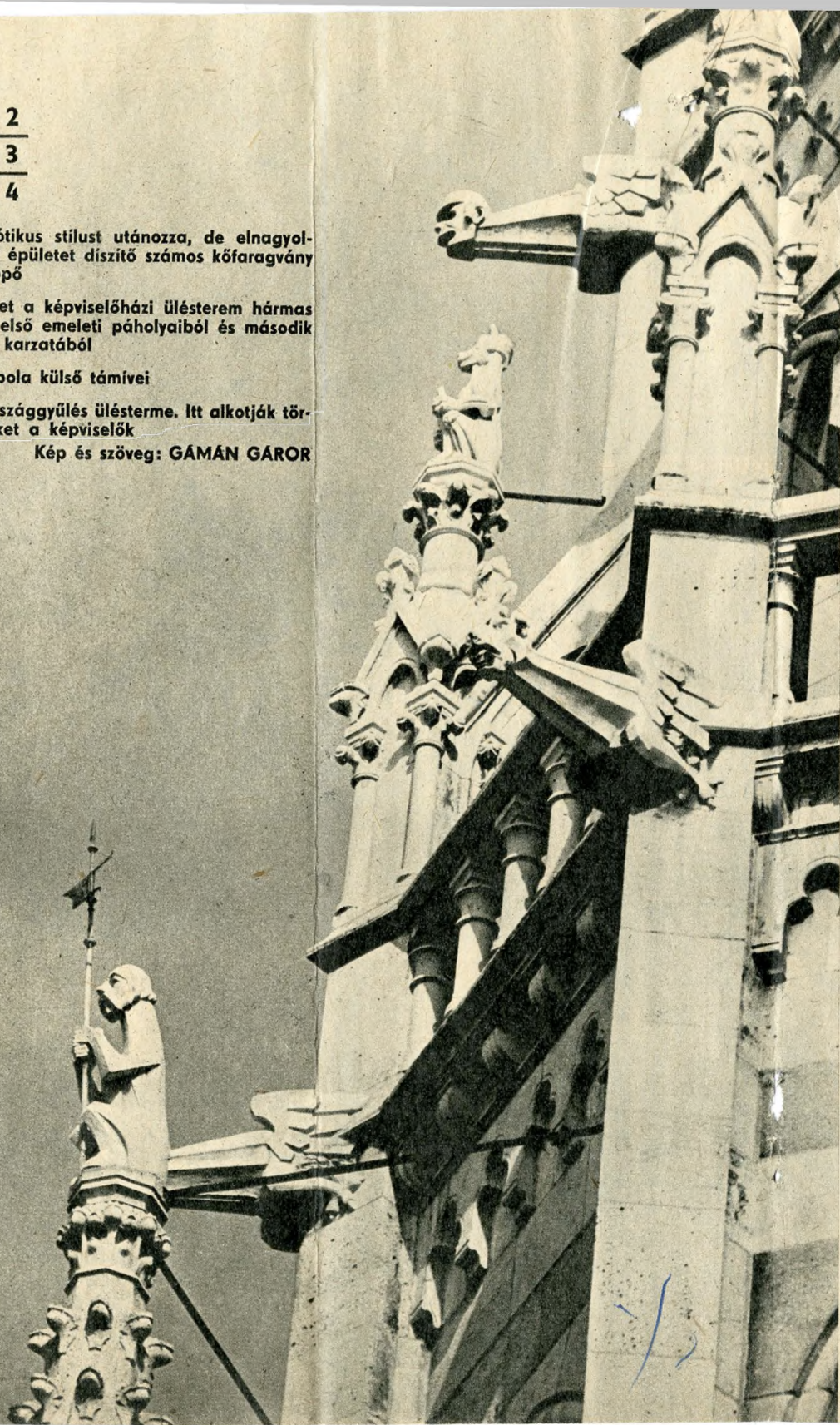
1. A gótikus stílust utánozza, de elnagyoltabb az épületet díszítő számos kőfaragvány és vízköpő

2. Részlet a képviselőházi ülésterem hármast nyílású első emeleti páholyaiból és második emeleti karzatából

3. A kupola külső támvéi

4. Az Országgyűlés ülésterme. Itt alkotják törvényeinket a képviselők

Kép és szöveg: GÁMÁN GÁROR



AZ ORSZÁG HÁZA

központi szerepet, és az északit, amelyben a kongresszusi terem foglal el hasonló helyet — egybefogja a hatalmas kupolával koronázott középrész. Ezt a folyam felől a két kőtorony teszi szembe-tűnővé. A szárnyak hatalmas földszinti arkádsora közepén a felsőbb emeleteken jelenik meg. A Kossuth tér felől nézve azáltal kap zömökebb hatást az épület, hogy a középrészből hosszúra merőlegesen egy széles szárny ágazik ki, amely a főbejáratot, a kupolacsarnokba torkolló díszlépcsőcsarnokot és a delegációs termet foglalja magában.

Az egészében harmonikus hatású épület az ország egyik legismertebb műemléke. Különösképpen építészeti megoldása adja műemléki értékét, bár rengeteg szobra és festménye között is akad számos értékes munka. A kor legjobb művészeit bízták meg a feladatokkal. Miközben azonban — a tervező egyetlen személy lévén — építészeti szempontból is egység született, a képzőművészeti alkotások a számtalan szobrász és festő különböző egyénisége folytán nagyon sokfélék. Az építészeti munka szerves részét alkotó kőfaragásos és iparművészeti alkotások: a díszítések, a vízköpők, a tetőknek a Zsolnay-féle Porcelángyár készítette majolika kéményvégződése, valamint a fémdíszek külön is szót érdemelnek, nem kevésbé az oszlopok, az ólomfoglalatú, színes üveggel kirakott ablakok és a nagy csillárok, amelyekbe utólag a szellőztetés szívfóberendezéseit rejtették el.

E nagy műemlék háborús sérüléseinek kijavítása is hatalmas munka. A háború után nem sokkal — még 1945-ben — hozzáláttak a sok kárt szenvedett épület helyreállításához. A belső munkálatok hat évig tartottak, a külső homlokzatok javítása még több évtizedet vesz igénybe. A helyreállítás során a téglafalakat borító biai puha mészkőtömböket és díszeket kicserélik kemény süttöi mészkőre. Az Országház kívülről is teljesen megfiatalodik.

(A bemutatott képsorozat fotópályázatunkon dicséretben részesült — A szerk.)