



Budapestre vonatkozó ujságcikkek

Szerző: *Gyöngyösi István*

Cím: *A magyar építészet büszkesége*

Forrás: *Építő L.*

1955. 7. 28.

(Hely)

(Idő)

(Köt. v. füz.)

(Oldal)

Osztályozás

796.425.85

Idő: *1947/48*

Személy:

Helyszám:

A Népstadion

A Népstadion felépítésének igénye egyidős a magyar sport nemzetközi sikereinek kezdetével. Létesítését már 1921-ben törvénybe iktatták, de megvalósítása csak ígéret maradt.

A felszabadulás után a párt kezdeményezésére az Országgyűlés megszavazta a szükséges költségeket. 1947-től számos változat készült, tervezőink legjobbjait foglalkoztatta a Stadion tervezésének feladata. Az utolsó tervek már abban mind megegyeztek, hogy a pályát a nézők karéja teljesen körbefogja, részben vasbeton-lelátókon, részben földtribünön elhelyezkedve. Ugyanígy véglegesen kialakult a Stadion megtöltésének, a belső tömegmozgatásnak elve, mely a felülről való töltést szögezte le, hogy a nézők értelemszerűen állandóan az események felé haladjanak, a kiüritésnél pedig csökkenjen a tömegmozgás sebessége. Az előképet ehhez a római Colosseum példája nyújtotta, a 3. szinten egymás felett ismétlődő kényelmes sétányok.

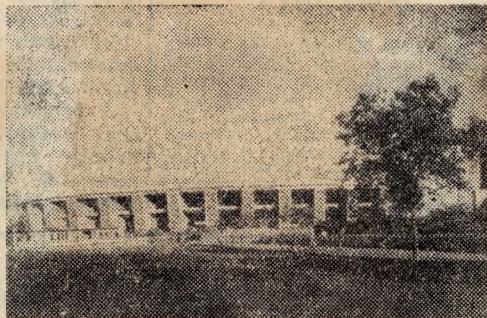
Még javában folytak a viták és bírálatok a különféle elképzelésekről, amikor 1948 elején megkezdték a földstadion építését. A dolgozók tízezrei ajánlották fel önkéntes építőmunkájukat és 1949 augusztusában a budapesti világitfjúsági találkozó résztvevői közül 4000 fű vett részt a munkában. tett hitet a béke és barátság nagy eszméi mellett.

Bár a tervezés nehéz körülmények között indult meg és nem állt rendelkezésre sem megfelelő irodalom, sem tapasztalatok, mégis a tervezők és kivitelezők együttes harca a kivitel reális technikájáért, győzelemre vitte a nagy célt. 1950 januárjában a Minisztertanács elfogadta a 70 000 fős stadion tervét, úgy, hogy az 100 000 főre kibővíthető legyen.

Az olimpiai előírásoknak megfelelő versenypálya körül kialakított földstadion belső átmérője 168, a kis átmérő 123 m. A föltötte elterülő körüljáró 12 m széles, a teljes karéjalakú elipszis nagyengelye 350 méter hosszú. A földstadion lelátóját vasbeton cölöpözésen elhelyezett előregyártott elemek alkotják. Nyugati oldalán helyezkedik el a díspáholy, vele szemben a rádió és újságíró tribün, az északi és déli oldalon 1—1 marathóni kapu. A küzdőtérbe mikrofon és telefoncsatlakozásokon kívül starter, célfotó és különleges hangerősítő berendezések épültek.

A marathóni kapuk fölött épült két eredményhirdető tábla működtetéséhez 18 000 izzólámpa szükséges. A munkák méreteire jellemző, hogy a földmunkák során 664 000 köbméter földet mozgattak meg. Ennyi föld elszállításához 2700, egyenként 50 kocsiból álló vasúti szerelvényre lenne szükség. Az ülő- és állóhely elemek hossza 46 km-t tesz ki.

A pilonokban felfelé haladva szintről szintre a város újabb és újabb panorámája tárul elénk. Maga az épülettömeg sajátos kifejező kuppájával monumentalitása mellett is könnyedség erejével hat.



Ha távolból, a budai hegyekből szemléljük a stadiont, új színfolttal gazdagodott fővárosunk. A Parlament és Bazilika kupolái mellett új óriási gyűrűalakú tömeg emelkedik ki a várostestből. És ha vannak is — nem kevesen és joggal — akik inkább a budai hegyek között szerették volna felépülve látni, mégis a benne lezajlott nagy sportesemények igazolják, hogy elhelyezése a meglévő közlekedési hálózat miatt helyesen történt.

1953-ban, az Alkotmány ünnepén bekövet-

kezett a nagy nap, 80 000 fő töltötte meg a lelátó karéjt és a roppant méretű gyűrűben helyet foglaló tömeg nem a ránehezedő kolosszust érezte, hanem a felszabadulás és büszkeség érzése töltötte el. Ez a tervezők és kivitelezők legnagyobb érdeme!

Hátra van még a stadion környékének rendezése, a 180 méter hosszú, 50 méter széles vízmedencékkel szegélyezett „Ifjúság utja” megépítése, annak mentén a készülő nagy szobrászati alkotások felállítása, amelyek jórésze a IV. és V. Magyar Képzőművészeti Kiállításra már ismertté vált. Itt valósult meg újra az a szoros kapcsolat építészek és képzőművészek között, ami az építészet nagy korszakaiban megvolt. Az érdem ebben a tervező főépítészé és *Pátzay Pál* Kossuth-díjas szobrászművészé.

Méltóan fejezi ki a stadion mint építészeti alkotás a magyar sport színvonalának 16 olimpiai aranyérmét. Büszkék lehetnek rá tervezői és építői, akik közül főépítész tervezője: *iff. Dávid Károly*, statikus tervezője: *Gilyén Jenő* és a kivitelezés főmérnöke *Erős Imre* munkájuk elismerésül a Kossuth-díj magas kitüntetését kapták.

Bizunk abban, hogy a Népstadion nemcsak építőművészetünk és építőiparunk büszkesége, hanem a népek közötti barátság és a béke szilárd jelképe lesz.

Gyöngyösi István ír.