

A budai várnegyed sorsát mindenki figyelemmel kíséri: örül a helyreállításoknak és a jól sikerült új létesítményeknek, minden érték elvesztését sajnálja. A várnegyed minden egyes épületének helyreállítását és az üres telkek beépítését egyaránt nagy gonddal végezték. Még több erőfeszítést, nehezebben megoldható feladatot jelentett a várnegyed központjában emelt nagy Hilton-szálloda tervezése és építése. Városképi megfontolásokon és a korszerűség kérdésén felül itt még számos egyéb nehézséggel is meg kellett küzdeni, többek között a középkori és a barokk épületmaradványok bemutatásának, ill. beillesztésének igényével.

A néhány magasabban álló épületrész megmentése és a feltárt alacsony falak állagbiztosítása még önmagában is nehéz feladat lett volna. Mindezeket azonban az új épületbe befoglalni és az új szállót ennek figyelembevételével megformálni, különösen problematikus volt. Már a kiinduláskor láttuk, hogy az új szálló együttesében, valamint a műemléki részletek optimális bemutatásában némi kompromisszummal mindkét „fél”-nek számolnia kell. Ugyanakkor nyilvánvaló volt az is, hogy sok nehézség leküzdése után mindenki nyer is: a maradványok beillesztése az új szállót gazdagítja, egyéni jellegét biztosítja, míg az üres telek mielőbbi beépítését és az itt álló műemlékek helyreállítását csakis e nagy beruházás kapcsán lehet megoldani.

Örömmel és némi szorongással végeztük a szálló, valamint a műemlék-helyreállítási munka tervezését. Két év távlatából nézve ma már realisabban értékelhet az ember: írhatunk tudományos eredményekről, indokolhatjuk a választott megoldásokat, beszámolhatunk eredményekről, hibákról, valamint elmulasztott lehetőségekről.

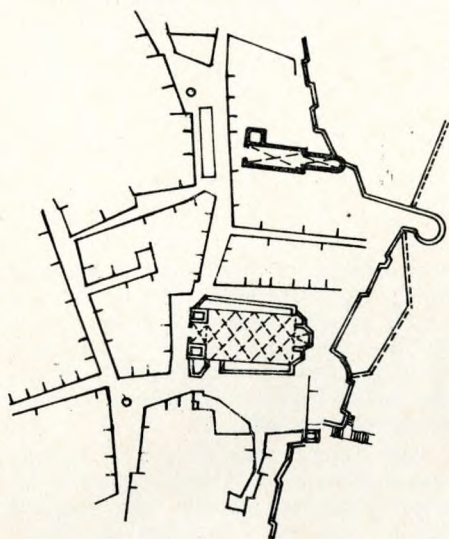
ELŐZMÉNYEK, ÉPÍTÉSZETTÖRTÉNETI ÖSSZEFOGLALÁS

A mai Hilton-szálló területén két jelentős értékű épület állt. Az északi oldalon a Do-

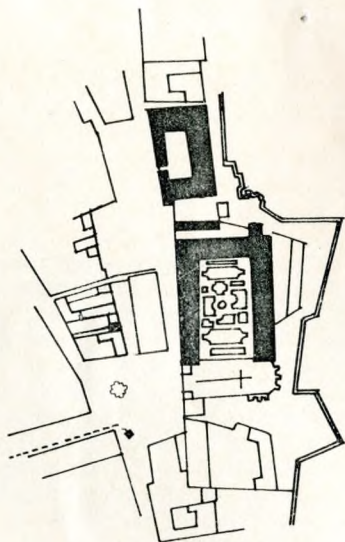
monkosok középkori temploma, kolostora és főiskolája, a déli oldalon pedig a barokk eredetű volt jezsuita konviktus. E két épület egyidőben nem létezett: a domonkosok kolostor-együttese a török időkig élt, a kollegiumot pedig középkori lakóházak helyén a hódoltság után emelték.

A késő román kori *domonkos barátok templomát és kolostorát* a Nagyboldogasszony plébániatemplomtól mintegy száz méterrel északra és közvetlenül a tatárjárás után kezdték építeni. Ugyanekkor létesült a domonkos apácák kolostora is a Nyulak- (későbbi Margit-) szigetén. Mindkét építkezést IV. Béla is támogatta. A budai domonkosok első, román kori templomáról és kolostoráról aránylag kevés adatunk van, 1254-ben bizonyára már készen állhatott. Itt tartották ugyanis ekkor a rend nagy-káptalani gyűlését, amelyet korábban felváltva hol Bolognában, hol Párizsban tartottak.

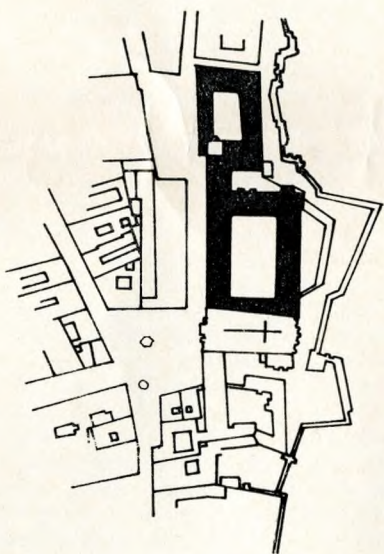
Holl Imréné Gyürky Katalin régész által vezetett, több évi ásátás egészíti ki a történeti adatokat: ismertté vált a templom teljes alaprajza (korábban csak a szentély feltárása készült). Elméleti rekonstrukciónk szerint a késő román kori templom jellegzetesen koldulórendi volt. Külsőjében egyszerű, viszonylag lapos hajlású tetővel fedett épület lehetett, amelynek legfőbb díszje a nyugati homlokzatnak béleletes kapuja és a hatalmas rózsablak volt. Ez utóbbi részletet két kiásott kőből sikerült kiserkesztenünk. A hosszú szerzetesi szentély egyenes vonalban záródott, egyhajós hosszaházát boltozat nélkül, nyitott tetőszerkezettel fedték le. A hajót — és nyilván a szentélyt is — magas arányú, de még félköríves ablakok világították meg — két oldalról. (Az északi hajóablakokból dr. Gerő László már 1942-ben kettőt bemutatott, a szentély felé eső harmadikat kiegészítve most nyitottuk meg.) A templomtól északra fekvő késő román kolostor két vagy három szárnyú és bizonyára már egyemeletes épület lehetett, amelynek kiterjedése nagyjából megegyezett a gótikus kolostor négyszögével.



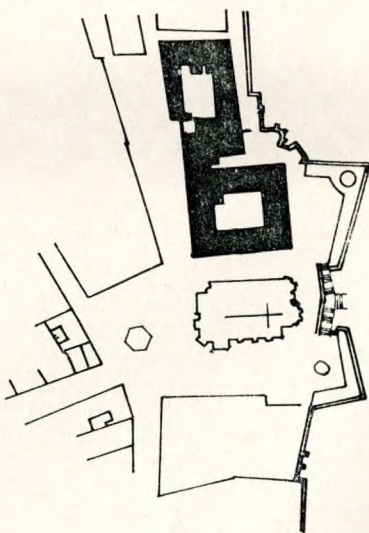
a



b



c



d

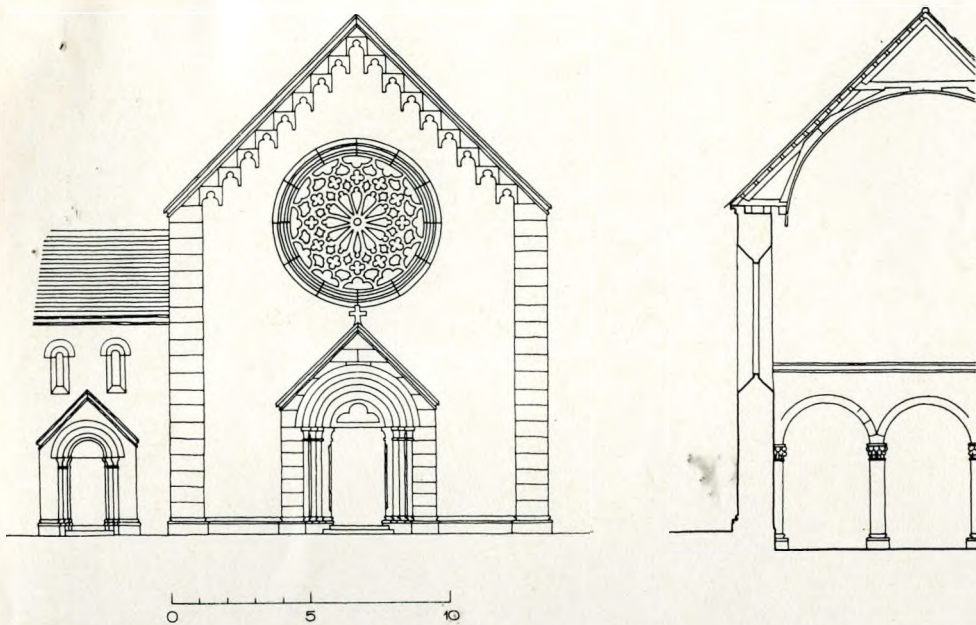
1. Helyszínrajzok a Domonkosok kolostorának és a volt Jezsuita konviktus környékéről

a) 1687-ből (Haüy térképének részlete)

b) 1749-ből (Fr. Langer)

c) 1873-ból (Marek J.)

d) a két világháború közötti időből



2. A Domonkosok késő román templomának elméleti rekonstrukciója, nyugati homlokzat és keresztmetszet

A templomot feltehetően a XIV. században építik át először: akkor szentélyét keleti irányban bővítik és diadalívét is előbbre hozzák. A fél nyolcszögben záródó szentélyt támpillérek határolják, mert belső terét már bordás boltozatokkal fedték. E gazdagabb megoldás nyilvánvalóan összefügg Károly Róbert támogatásával, akit megválasztásában a domonkosok segítettek. A templom külső és belső képében ezután már kevésbé jelentkezett a predikáló rend puritánsága.

A kolostor átépítésére — pontos adatok híján, a részletekből következtetve — 1400 körül kerülhetett sor. Ekkor készült a Parler-i gazdagságot mutató huszonnyolc kőarcos ablakkal megnyitott kerengő, amelyet keresztboltozatok sora fedett. A kibővített gótikus kolostor emeletes épület volt, a szokásos beosztással: alul pincék, földszinten konyha, refektorium, munkahelyiség, keleti oldalon káptalanterem és sekrestye, míg az emeleten a barátok cellái helyezkedtek el.

A kolostori épületeket — a telek észak irányú bővítése után — a domonkosok nevezetes, 1304-ben alapított budai főiskolája egészítette ki. A régészeti kutatás feltárta az egytraktusos, a kolostor északi szárnyával párhuzamosan álló emeletes iskolaépületet.

Helyiségeiből többet fűtöttek, a pincében levő fűtőberendezés segítségével. Az épületet több mint kétszáz év alatt többször átalakították, bővítették. A főiskola tanítványai között magyarokon kívül külföldi diák is akadt.

A templom hajójának beboltozására minden bizonnyal a XV. század első felében került sor, talán a torony építésével együtt. A hajó terébe ekkor építik a belső pilléreket, fölöttük — rekonstrukciónk szerint is — egyszerű hálóboltozattal.

A hajó észak-nyugati sarka mellé épített, Szt. Miklósról elnevezett torony négyzetes alaprajzú vaskos tömege szerencsére megmaradt. A torony felépítménye a török időkben pusztult el. Tudjuk, hogy a torony felül nyolcszögű testbe ment át, amely a budavári Magdolna-torony mintájára legalább további két szintet tartalmazott. A torony keleti oldalát egy csigalépcső gazdagította. Buda 1541-ben készült látképe szerint (Erhard Schoen metszete) a domonkosok Szt. Miklós templomának tornya volt a legjelentősebb magas építmény a várnegyed területén.

A kolostor a török időkben szinte teljesen elpusztult, a templom pedig erősen megsérült. Az üres telken 1748-ban élelmiszerraktár épült, amelyet később leányliceummá alakít-



3. Feltárt középkori és reneszánsz sírkövek a templom szentélyében (1904-ben)

tottak át. Az iskola a második világháborúban olyannyira romossá vált, hogy falait lebontották. A templom jelentős része 1737-ig még áll, ahogy az Mikoviny metszetén is látszik. Falait a jezsuiták bontják le a XVIII. század közepén, majd a hajó területébe melléképületeket emelnek. A templom szentélyének első feltárására 1902-ben kerül sor. Ekkor kiásták a hosszú, ülőfülkékkal tagolt szentélyt, és több, burkolatként elhelyezett, gazdagon faragott sírkőlap került elő. (Ezeket újabban a budai várpalota déli nagycsarnoka alatti pinchelyiségben állították ki.) A Műemlékek Országos Bizottsága 1924-ben Lux Kálmán vezetésével helyrehozatta a Miklós-torony homlokzatát és 1930-ban felhelyezte Mátyás bautzeni emlékművének másolatát. A templom maradványait az 1942–43. évi feltárások ismét felszínre hozták és északi hajófalát kívülről helyreállították. A torony háború utáni állagbiztosítása, és a nyolcszögű felépítményre utaló alacsony kiegészítés az ötve-

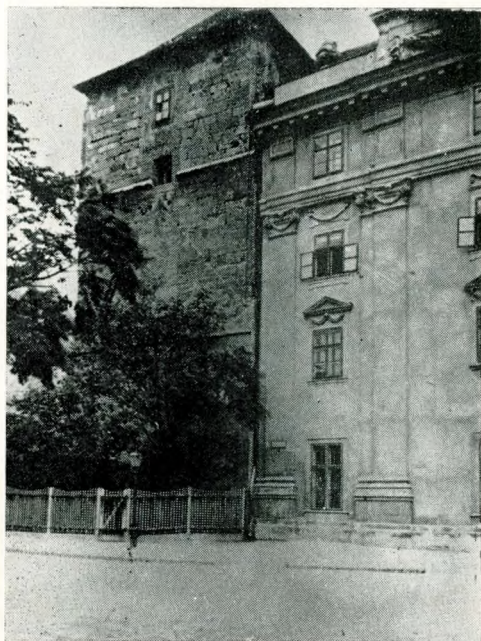
nes évek végén készült, Csemegi József tervei szerint.

A domonkosok egykori temploma és a Mátyás-templom közötti területet Buda törökötől való felszabadítása után kapják meg. E területen rövidesen, 1695–96-ban felépítik az un. *Jezsuita-konviktust*. Az egyemeletes épület másfél traktusos épületszárnyai négyszögű udvart vettek körül. A kollegium területe már ekkor jóval nagyobb, mint a várnegyed többi, általában lakóházakkal beépített telkei. Az épület óriás falpillérekkel tagolt homlokzata még mértéktartó, amelyből csupán a Mátyás-templom melletti háromemeletes, kaput is magában foglaló oldalrizalit tömege nőtt ki.

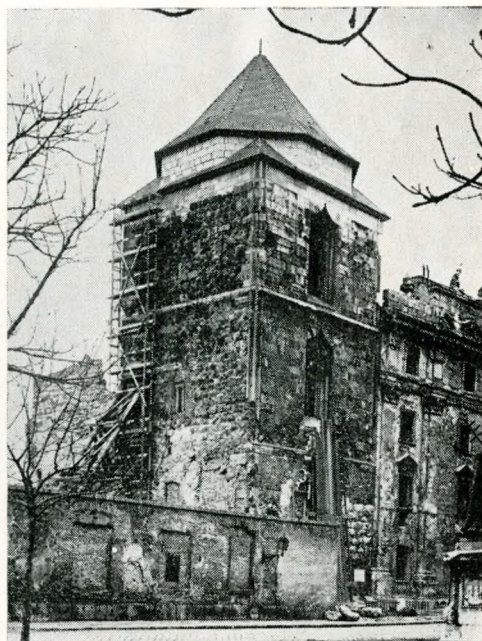
A kollegiumot 1785-ben feltehetően Franz Anton Hillebrandt tervei szerint az *udvari kamara számára építik át*. Az épületet ekkor a híres építész egyöntetűen háromemeletessé alakítja, homlokzatát későbarokk-copf elemekkel gazdagította. A Hess András téri frontot golyvásan előugró és szoborművekkel



4. A templomhajó késő barokk és újabb korú beépítése. Jobbra a diadalívnek szentély felőli oldala látszódik



5. A Miklós-torony Hess András téri nézete a XX. század elején



6. A Miklós-torony, az 1957—60 között elkészült helyreállítás után

kiemelt oldalrizalitokkal szimmetrikussá változtatta. A nagyszabású átalakítás révén a várnegyed léptékéből már erősen kiemelkedő nagy középület keletkezett.

A Királyi Kamara, majd az Illetményhivatal épületének déli szárnyát — utolsó négy tengelyét — Schulek Frigyes a Mátyás-templom átépítése és kiszabadítása kapcsán lebontotta. A Hess András téri architektúrát a templom felőli új homlokzatra „átvitte”, befordította. A világháborúban megsérült épület nagy része később lebontásra került, csupán a tér felőli főhomlokzat csupasz falait tartották meg, az újjáépítés reményében.

A SZÁLLÓ ÚJ EGYÜTTESE, VÁROSKÉPI MEGJELENÉSE

A várnegyeden belül a háborús pusztulás nyomai legtovább a központban, vagyis a Szentháromság téren és környezetében voltak észlelhetők. A romos, vagy üres telkek beépítését részint pénz, részint építendő hiánya hátráltatta, amelyhez esetenként a műemléki kötöttségektől való félelem is járult. Városrendezési rekonstrukciós terv ugyan meghatározta a beépítés és a beilleszkedés

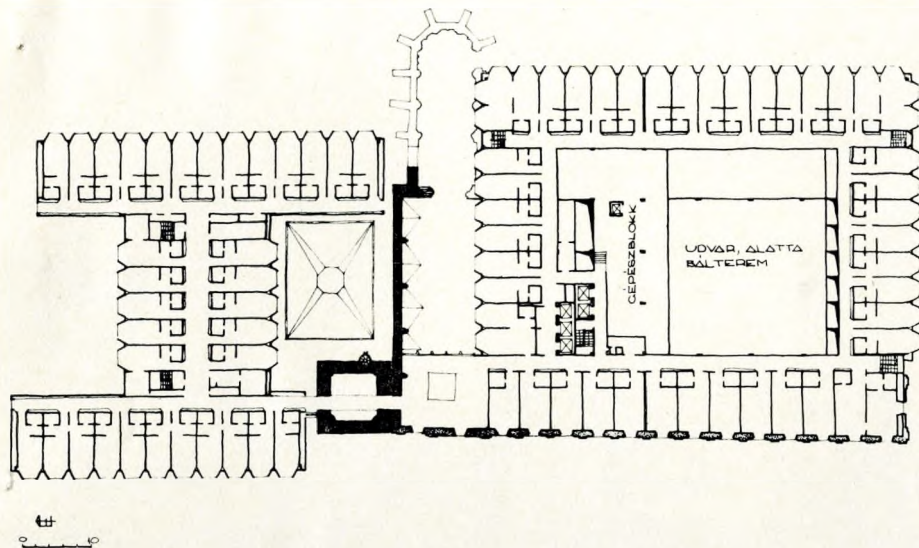
módját, ezek azonban a konkrét rendeltetésekkel, a beruházási kívánásokkal nem egyeztek. E terület bármelyik telkének beépítésére megfelelő mecenást találni igen nehéz volt.

A budai várnegyed szívében fekvő volt domonkos-kolostor és jezsuita-kollégium üres, illetve romos telkének beépítését már szintén régen szorgalmazták. Előbb Zalavári Lajos építész tervezett az északi területre egy általános iskolát, majd az egész hely felhasználásával szállodát. (Mathias Rex). Ugyanő készített először vázlattervet a Hilton-szállóra is, amelyet elsősorban műemléki szempontok miatt az Építésügyi Minisztérium átdolgozásra javasolt. A Középpületező Vállalat igen helyesen — számolva a tervezés átmeneti visszamaradásával — házi tervpályázatra kérte fel legjobb tervezőit, hogy ennek alapján lehessen a műemléki és városképi szempontból is megfelelő tervet kiválasztani. Ekkor már egyértelmű volt az, hogy e hatalmas terület igényes beépítését csak a Hilton-szálló révén lehet megoldani; más építetőre várni és ezáltal a várnegyed egyik legexponáltabb helyét elhanyagolt „grund”-ként fenntartani már hiba lett volna.

A KÖZTI házi pályázatán hat terv szerepelt. Ezek közül a zsüri *Pintér Béla* építész munká-



Az Illetményhivatal déli homlokzata, a Mátyás-templom kiszabadítása után (Schulek Frigyes)



8. A Hilton-szállót jellemző alaprajzok a) „műemléki”-szint b) földszint c) általános emeleti szint

voltak többek között: a régészeti feltárás folytatása, tudományos dokumentáció készítése, a konzultálás, a Miklós-tornyon való átkötés engedélye, a vertikális jellegű homlokzatképzés, magas tetőzet stb.)

Pintér Béla első, pályázatra benyújtott terve valóban nagyobb változtatás nélkül készíthetett el, sőt a program esetleges megnövelését is még elfogadhatóan elbírt. Konceptiójának egyik legfontosabb meghatározója az volt, hogy a teljes rendelkezésre álló terület optimálisan kitöltötte, miáltal már eleve a legalacsonyabb beépítést, illetve a legnagyobb befogadóképességű épületet tervezte. (Ezt később 20 százalékkal növelték!) A terület déli oldalára egy nagyobb és magasabb, néyszögben lakószárnyakkal körülvett blokkot tervezett, amelyhez kiegészítésként az északi területre alacsonyabb, I alaprajzú tömeget telepített. A két épületrészt a Miklós-tornyon át kötötte össze. Tervének másik nagy előnye, hogy a középkori épületmaradványok optimális bemutatását lehetővé tette mert:

- a templom terét fedetlenül hagyta, így az északi hajófal és a kiásott alacsony falmaradványok bemutatása megoldódott,
- a kolostorudvart az új szárnyakkal úgy

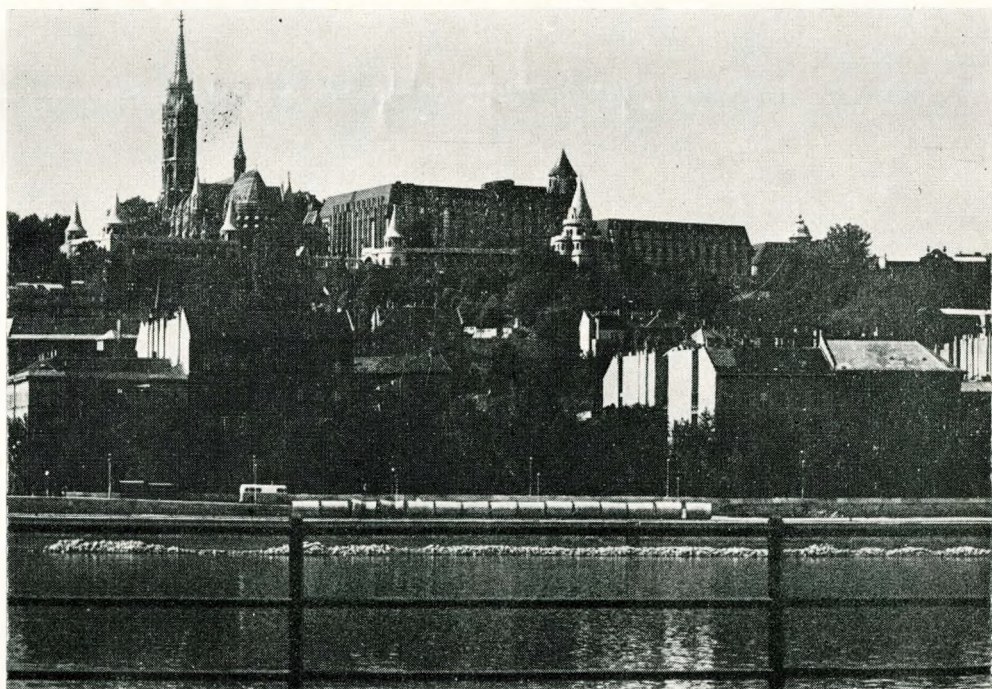
vette körül, hogy a kerengőt visszaállíthattuk és az udvar hatása megmaradt,

- a pincében és földszinten a kiásott romok nagy részét bemutathattuk, mert az új épületet lábakra állította és a földszintre elengedhetetlen új funkciót nem helyezett,
- a barokk homlokzati falat megtartotta
- a gazdasági főbejáratot alulról oldotta meg, így a vár belső forgalmát kevésbé növelte.

A szálló új tömege — ahogy a fényképekből is kitűnik — a dunai látképben nagyjából követi a régi, sokak által talán már elfelejtett épületet. Az Illetményhivatal tömbje azelőtt is nagy volt, amelynek magasságához igazodik az új négyszögletes tömeg. A fedetlen templomtér „bevágása” előnyösen osztja ketté a nagyobb és kisebb épületet. Ez utóbbi rokon homlokzatképzésével, ill. tetőzetével jól érzékelteti hovatartozását és lépcsőzetes átmenetet ad a Táncsics Mihály utca alacsonyabb, hátrahúzottabb épületsorához. A Halászbástya tornyos, szaggatott sziluettjét az új épület nem zavarja, sőt kiemeli, hiszen korábrinál sötétebb színében tömegei kevésbé oldódnak fel, jobban érzékelhetők, mint régen. Kubinszky Mihály építész kritikájában (A buda-



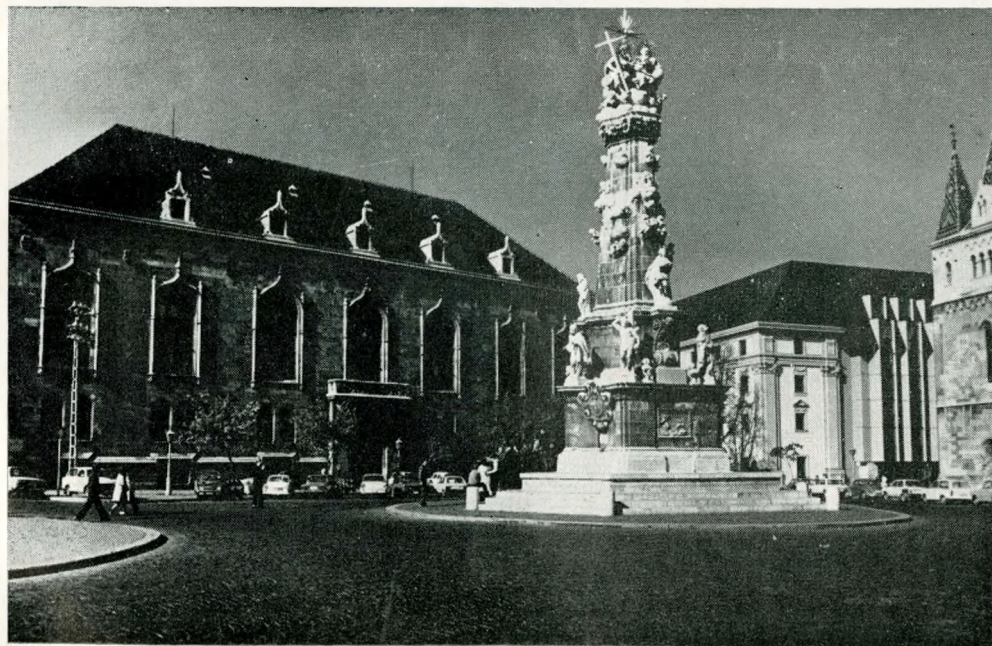
9. A budai várnegyed Duna felőli látképe, a XX. század első felében



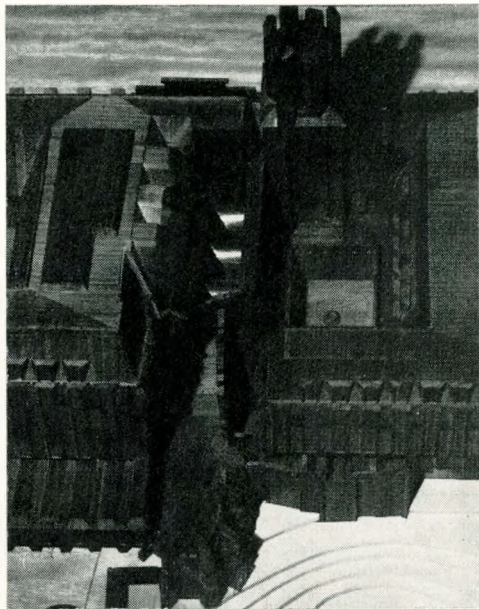
10. A Hilton-szálló városképi megjelenése a Duna felől



11. A Szentháromság-tér északi oldala, 1944 előtt



12. A Szentháromság-tér északi oldala, ma



13. A szálló munkaközi tervének modellje, a templomtérrel, a kolostor udvarával és a Miklós-toronyal

vári Hilton, Magyar Építőművészet 1978 1.) egyrészt dicséri az épület városképi értékét, ugyanakkor a külső merészebb megoldását hiányolja: „El kell ismerni, hogy az épület látványa az elhelyezés tudományosságig menő gondos logikáját hirdeti. Mintegy lerí róla, hogy tervezője, Pintér Béla, a hatóságok és mindazok, akik beleszóltak, teljesen tudatában voltak a felelőségnek, mely rájuk hárult (talán az elképzelhető vádak sokaságának is, melyből már az építés során volt izellítőjük). Ez a komoly hozzáállás a feladathoz sajnos megfosztotta az épület átfogó koncepcióját minden lehetséges fantáziadús játéktól, még részletképzésben is.”

Én úgy gondolom, hogy a komoly feladathoz és a környezethez ez a mértéktartó, játékoságot kerülő épület illik. Nyilvánvaló, hogy Pintér Béla más esetben sokkal „fantáziadúsabb” épület tervezésére is képes, itt azonban tudatosan törekedett az egyszerűsége, nehogy a Halászbástya és Mátyás-templom csipkés formáival versenyezzen. Úgy vélem, hogy a mindenütt megjelenő játékoság végülis bizonytalan hatású, zavaros városképet szült volna. Kubinszky érvelését elfogadom azonban a Miklós-torony kiegészíté-

sére: ez valószínűen játékosabb, esetleg plasztikusabb (sőt gyökeresen más is) lehetett volna. Erről azonban a műemléki munkák kapcsán szeretnék szólni.

MŰEMLEKEK HELYREÁLLÍTÁSA, KIEGÉSZÍTÉSE

A középkori maradványok beillesztését a szálló együttesébe, valamint a barokk homlokzati fal megtartását — a fenti koncepció szerint — Pintér Béla terve biztosította. A még álló, és Holl Imréné által feltárt műemléki részek helyreállításának, bemutatásának és kiegészítésének tervezésével az Országos Műemléki Felügyelőség 1970-ben engem bizott meg. E munkát a KÖZTI-ben félállásban végeztem, szorosan együttműködve az épület főtervezőjével és számos szaktervezőjével.

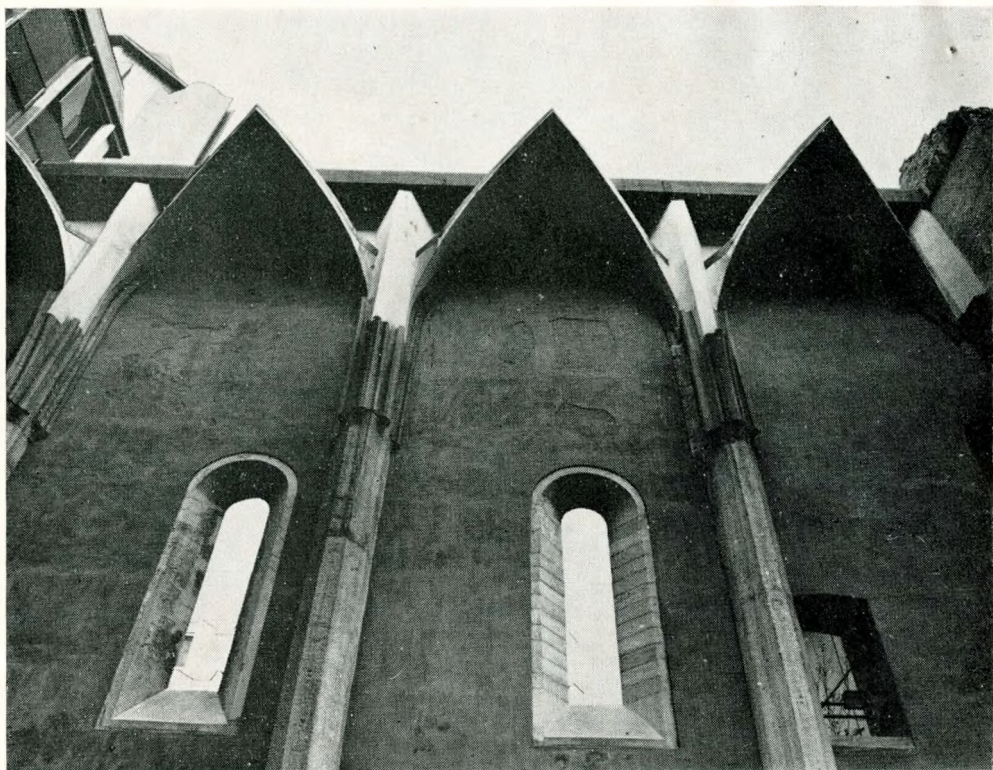
E munka számomra sok gondot jelentett, márcsak a feladat sokrétősége miatt is. Itt romkonzerválás, gondolatot ébresztő kiegészítés, felhasználás, utalás az elpusztultra, kövek összeállítása, statikai állagbiztosítás, kiállítás rendezés, toronyfelmagasítás és még számtalan műemléki jellegű tervezés előfordult. Elvi és gyakorlati kérdésekkel közösen kellett megküzdenünk: dönteni a megtartás vagy bontás problémájában és meghatározni a még elfogadható kompromisszumokat. Nehézséget jelentett továbbá a maradványok csekély volta, hiszen a pinceterek, a torony és a templom északi fala kivételével szinte minden térdmagasságig elpusztult. Ugyanakkor mindenki sok régít várt e helyen, a nagyközönség a domonkosok egykori kolostorát valószínűleg éppúgy látni szeretne volna, mint akik a szálló egységét a műemléki részekkel képzelték el. Ez utóbbi azonban nem volt teljesíthető, hiszen itt nem egy álló műemléket kellett új rendeltetéssel kitölteni, felhasználni. A műemlékek szerintem önállóan alig értékelhetők, mert ezek az új épület szerkesztésévé váltak. Ez pedig helyenként szükségszerűen meghatározza a helyreállítás és kiegészítés módját is.

A helyreállításban természetesen igyekeztünk a nemzetközileg elfogadott elveket követni. A hitelesen összeállítható vagy kialakítható részleteket formai változtatás nélkül, csupán másféle anyaggal készítettük.

Kisebb felfalazással és a részletek csekély kiegészítésével *kiemeltük a templom belső terét*: a szentélyt, a diadalívet, valamint a gótikus szentélyrekesztőt. A hajó északi falán bemutattuk a három késő román kori ablakot és a „lettner” lenyomatát. Műkövel pótoltuk



14. A templomtér helyreállított képe a szállóból nézve



15. A templomhajó elpusztult hálóboltozatának jelölése, vasbetonból készült fiókmezőkkel és borda-indítással

teljes magasságban a gótikus belső pillérek, amelyek egyben támasztják a hajó északi falát is. E támrendszer és a diadalív túloldalát azonban csak alacsonyabban állítottuk fel. E hozzátétek a teljes, elpusztult templomhoz képest elenyészőek, mégis a déli templomfal vonalát követő szálló homlokzatával együtt így az egykori tér is elképzelhető.

Ugyancsak rekonstruálni lehetett még a mélyebben fekvő *pincetereket* is. A leszakadt boltozatokat visszaállítottuk új, 4 cm vastag téglából. A kőkeretes nyíláskeretek hiányzó elemeit pótoltuk. Kisebb kiegészítésekkel biztosítottuk az alacsony falakat és a műrészleteket a káptalan-teremben és a kolostor földszintjén. Ugyancsak helyreállítottuk a várfal ide eső szakaszát is.

A Királyi Kamara *Hess András téri homlokzatának* megtartása és visszaállítása rendkívül fontos volt. A homlokzat nemcsak az új épület magasságának és tömegének „igazolása”-ként jelent sokat, hanem a belső városkép miatt is. A Szentháromság térről nézve

ugyanis a Mátyás-templomon kívül csupán e homlokzat tekinthető réginek, mert e helyen a múlt század végén szinte mindent átépítettek. A barokk fal megtartásához tehát még nagy áldozatok révén is ragaszkodni kellett, hiszen az architektúra egy új falon már nem lett volna hiteles. A romos falat először is hatalmas faállványzattal kellett megtámasztani, illetve kihorgonyozni: ez biztosította a homlokzatot a mögötte készülő pincetér lemélyítésétől egészen az új épületszárny felépítéséig. Nem volt könnyű a szálloda szobáit a homlokzat nyílásaihoz igazítani. Ezt úgy oldották meg, hogy e frontra eső szobaegységek szélesebbek és általában kétszintesek: belső galériával és magasabbra helyezett hálótérrel készültek. A barokk-copf homlokzatok helyreállítása során még számos részletkérdést kellett megoldanunk. A kőtagozatokból igyekeztünk minél többet megtartani és az új részleteket negatívba öntött műkövel pótolattuk. Így készültek a pillérrend lábazatai és fejezetei (a copf elemek eredetileg helyszínen



16. A templom szentélye a szálló északi és déli tömege között. Az épület alatt és a szentélyen át sétány vezet

felhordott vakolatból készültek), az attika konzoljai, valamint a hiányzó ablakkeretek. Ezzel szemben új kemény mészkőből készült a rizalit feletti attika és a Kain és Ábel történetét ábrázoló szoborcsoport. E helyen a szokásos, de kifogásolható „budapesti” módszerhez kellett alkalmazkodnunk: az egykor puha mészkőből készült épület-szobrászati elemeket itt is kemény mészkőre cserélték. Sajnos, nem egészen megnyugtató a profilok és kisebb részletek helyreállítása sem, mert a homlokzati falon vakolat nem maradt, és ráadásul a háború előtti fényképek sem a barokk állapotot tükrözik. (A múlt század végén, majd feltehetően e században is újravakolták.) Barokk párkányok, bordák, tagozatok pótlására ez ideig még nem találtunk ki megfelelő módszert: sematikusan kihúzza a részletek otrombák lennének, vonalszerűen bemutatva

a plasztikusság hiányoznék. Bevallom, hogy a főpárkány profilját én „terveztem”, a gerendázat tagozatait szintén csak kikövetkeztettem, a vakolatfűzést a szobrásszal közösen „mintáztuk”, éppúgy, mint az oromzati szobrok közötti „áldozati tüzet” jelző tömböt is.

A formai rekonstrukciónál, visszaállításkor is fejtörést okoztak a szükséges nagyobb kiegészítések, amelyeknél a régire való utalás követelményét állítottuk magunk elé. Mindezt új anyagokkal, új szerkezetekkel kívántuk elérni.

A kerengőt — amelynek elrendezését, boltmezőinek számát még egyértelműen meghatározhattuk — új eszközökkel, valamint néhány régi részlettel érzékeltettük. A négyszögben körbefutó folyosó alaprajzát a feltárás során ismertük meg, bordás keresztboltozatait a templomfalán levő maradványok, az előkerült



17. A szálló északi szárnyainak építése. (A torony mellett látszik a barokk homlokzat ideiglenes támasztó állványa)



18. A helyreállított barokk homlokzat és a felmagasított Miklós-torony

bordák és két zárókő alapján szerkesztettük ki. Ebből kiindulva a kerengő boltozati rendszerét rézlemezekből készült felületekkel jeleztük. (A munkát az OMF Központi Műhely készítette. A derékszögtől eltérő alaprajz és változatos szélességű mezők miatt rendkívül sokféle elemet kellett készíteni. E mezőket egykor szabadkézből falazták.) A meglévő bordákat és záróköveket a déli, templommal határos folyosós szakaszban függesztettük fel, amelyek szintén hozzájárulnak a boltozatsor elképzelhetőségéhez.

A kerengő udvari homlokzatát betonba ágyazott üvegelemekből falaztattuk. (Eredetileg francia kőalakú üvegtárgyat terveztünk, behozatalára azonban nem volt lehetőség.) Az üvegelemeket úgy készítettük, hogy műanyagcsövek két végére barna üvegtárcsát ragasz-

tottunk („bucni”-kat). Az udvar felé nyitott, kőrácsos árkdnyílásokra utalnak a fémkeretes csúcsíves nyílások, amelyekhez egyúttal az üvegezett falfelületet rögzítettük. Az udvari homlokzat emeleti szakaszát sem akartuk „lezárni”: a felső, szintén fémkeretes kisablakok nyitottak, a rézlemezről készült „fríz” pedig szándékosan eláll az üvegezett fal síkjától.

Az udvar közepén a megtalált Mátyás-kori kútkávakat visszaállítottuk, amely fölé az elpusztult kútház helyett belógatott rézlemez tetőt készítettünk.

A kerengőben állítottuk ki az ásatásból előkerült jelentősebb kőfaragványokat és sírkőtöredékeket. Ezek egy részét sikerült összeállítani, vagy szerkesztéssel kiegészíteni. Bemutatásuk a múzeumi kökiállítások szokásos



19. A kolostor udvarára néző homlokzatok, középkori alapfalakon mai anyagokkal felépítve

módján, vagyis sematikus kiegészítésekkel, vagy festéssel párosítva történt.

Újszerű, mondhatni egyedülálló feladatot jelentett a *Miklós-torony felmagasítása*. A középkori állapotra a régi ábrázolásokból alig lehetett következtetni. A felmagasításra viszont mindenképpen szükség volt: nemcsak a csuklópont kiemelése miatt, hanem a szálló víztartályának, antennáinak elhelyezése miatt is. (Egyébként egy újabb torony nőtt volna ki!) Elvünk szerint a kiegészítést itt is mai anyaggal, vasbetonból készítettük és a nyolcszögű felépítményre kívántam utalni.

Számtalan vázlat után úgy döntöttem, hogy a torony felépítményét két „mélységi réteggel” oldom meg: a külső „fiálékkal” a nyolcszögű formát akartam folytatni, míg a belső síkon a tetőszerkezetet és a lezárást egyesítem. E belső hasáb fölé a vasbeton pillérektől elválasztott ácsszerkezetű sisakot terveztem, mert

az antennák előtt fém- vagy vasbeton szerkezet nem állhat. A belső homlokzaton levő nyílásokat üvegtéglafal zárja le.

Jól tudom, hogy a torony felmagasításának módját, formáját sokat kifogásolják. Én sem vagyok vele elégedett. Az elv — eltérő anyag és eltérő forma — bizonyára jó, és talán a szálló új homlokzatképzéséhez való alkalmazkodás is teoretikusan elfogadható (vertikális motívumok, kétsíkúság). Lehetséges, hogy az arányokkal van baj, viszont magasságát a behelyezett tartály, sisakját pedig az antennák hossza határozta meg. A statikai és építészeti terv közötti bosszantó különbség is rontja a megoldást: a külső pengéket a belső vasbeton szerkezettel akartam összekötni. A bekötések az építész-terv szerint szerveesebb formai kapcsolatot adtak volna, szerkezeti szerepük azonban hiányzott, így a statikusok elhagyták. A torony „szobrászati” megoldásá-



20. A kerengő déli folyósója, boltozatrendszerét rézlemez mezők és felakasztott eredeti bordák jelzik



21. A kerengő északi folyosója, (binnen a román kori kapu és a középkori sírkövek nem eredeti helyükön állnak)



22. A kerengő déli folyosója. Végfalán a késő román templom rózsablakának részletét mutattuk be



23. A templomtérbe vezető gótikus ajtó a kerengő délkeleti sarkában

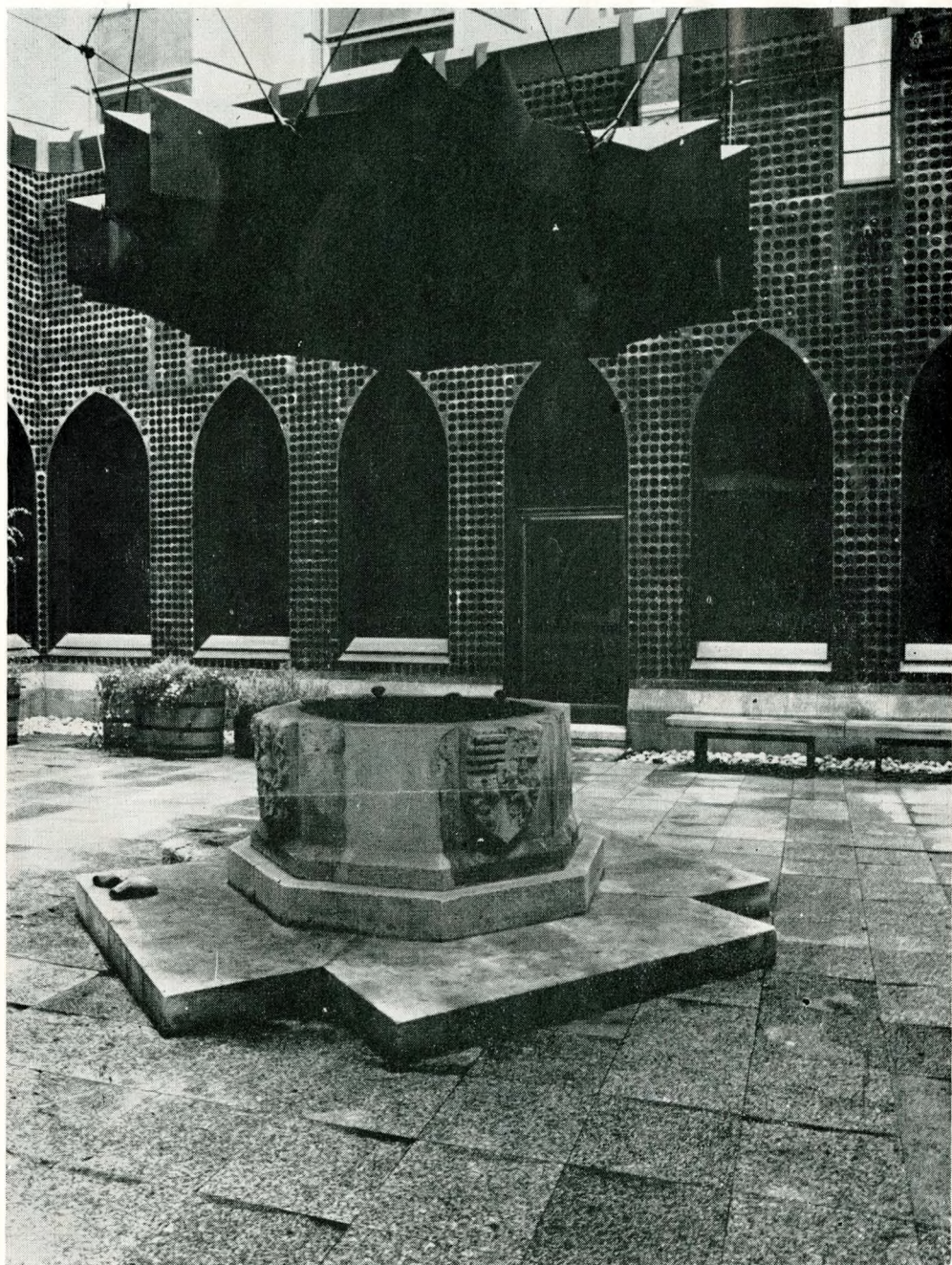
ra pedig csak vázlatok születtek. Lehetséges, hogy Kubinszky Mihály által hiányolt játékoság itt helyénvaló lett volna. Talán legközelebb — de ilyen feladat aligha adódik! — már valamivel több tapasztalattal elfogadhatóbb toronyfelmagasítást terveznék.

Sedlmayr János

Lásd még a 22. és 23. oldalakat

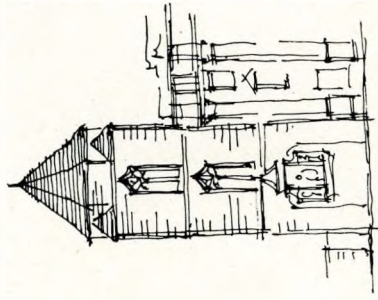
JEGYZETEK

A szálló generáltervezője:	Középlettervező Vállalat
Felelős tervező, építész:	Pintér Béla
Főkonstruktor:	Jakab Zoltán
Műemléki tervező:	Sedlmayr János
Műemléki hatósági munka:	Kriszt György
Szerkezettervezők:	Horváth Z. Kálmán, Cser Károly, Walthier Gábor
Generál kivitelező:	Középlettépítő Vállalat
Főépítészvezető:	Szabó György
Építésvezető:	Bálint István
Műemléki munkák:	OMF Visegrádi Építésvezető-sége
Főépítészvezető	Miksz Lajos
Építésvezető:	Fieszl Béla
Művezető:	Zana István
Köszöbrászs-restaurátor:	Schütz Zoltán
Tervezés évei:	1970—75.
Kivitelezés évei:	1973—76.
Fotók:	Dobos Lajos és Mihalik Tamás

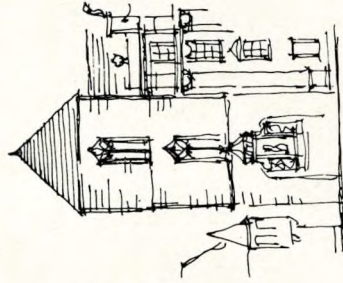


24. Késő gótikus címerekkel díszített kút az udvar közepén, lógatott rézlemezletével védve

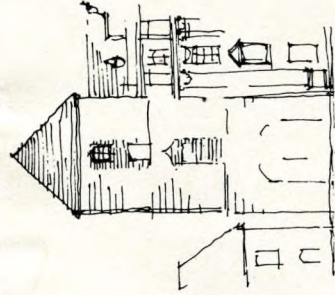
25. A Miklós-torony vázlatosan megrajzolt tervei
A) a XVIII. századtól 1924-ig
B) a két világháború között
C) 1960 után (Csemegi J. kisebb felmagasításával)
D—H.) a torony felmagasítására készült tervek
I) az elfogadott és megvalósított terv



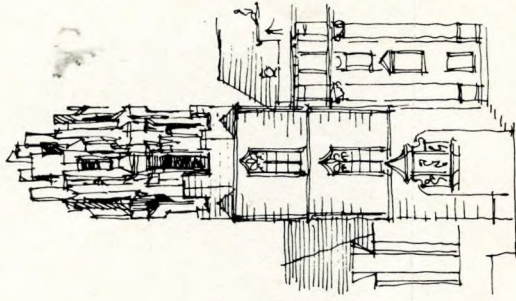
C



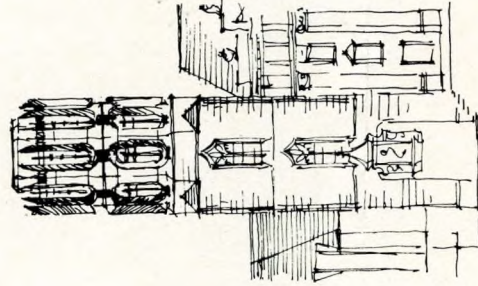
B



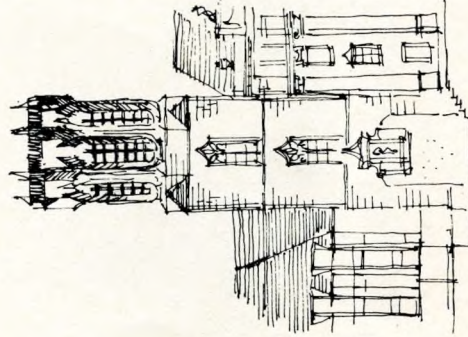
A



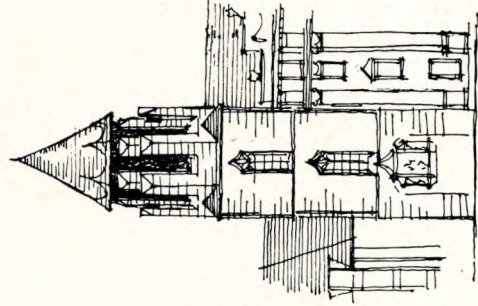
F



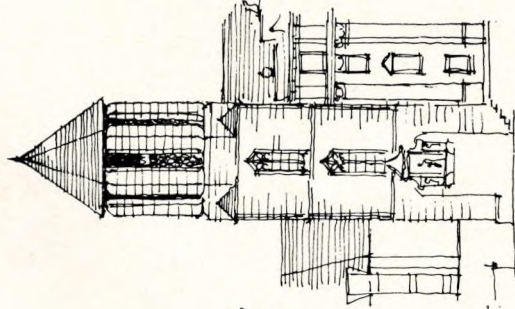
E



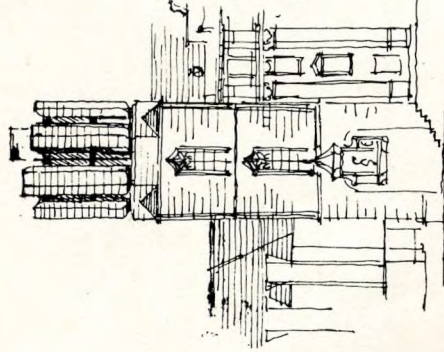
D



I



H



G