

1977 JAN 7

885  
819  
PETŐFI NÉPE

214



## »Hát a metrót láttad-e?«

Budapesten. A másik fele pedig fel-felruccan értekezni, bevásárolni, nagyvárosi színházat látni, rokont látogatni. A metrót éppen úgy szalad a messziről jöttek lába elé, alá, mint a varázsszőnyeg: az egyik állomástól — a Keleti-től —, a másikig, vagyis a Délig röpteti őket. Aztán itt vannak azok, akik építették. Az ország minden tájszólását hallották ezek a csillogó kövel, fémmel, jó ég tudja milyen anyaggal bevont oszlopok, falak, álomszerűen suhanó állomások, lábkiemelő mozgólépcsők...

A mozgólépcső! Bevallom, még nem tudtam vele megbarátkozni. Először csak attól félek, hogy rosszul jön ki a rálépés és végigvágodom a méltóságteljesen magasba emelkedő mozgószyonyegen, aztán meg akkor érzek valami szédüléscélét, amikor lefelé szállít és a nagy mélység láttán elszédülök!

Pedig nincs benne semmi ördögös. Csak rá kell lépni, bátran, határozottan, így, ahogyan az idős bácsi teszi, aki a kisunokájának szeretne imponálni. A gyerek oda se figyel, úgy ugrál vörös bundájában a ritmikusan kinyíló és összeháródó fokokon, mint egy kis piros ördög, így csak én látom, hogy a nagypapát nagytitokban kiverte a verejték. De amikor visszafelé jövet összetalálkozunk, már majdnem ugyanolyan önfeledten ugrál, mint az unokája. Már megbarátkozott a mozgólépcsővel.

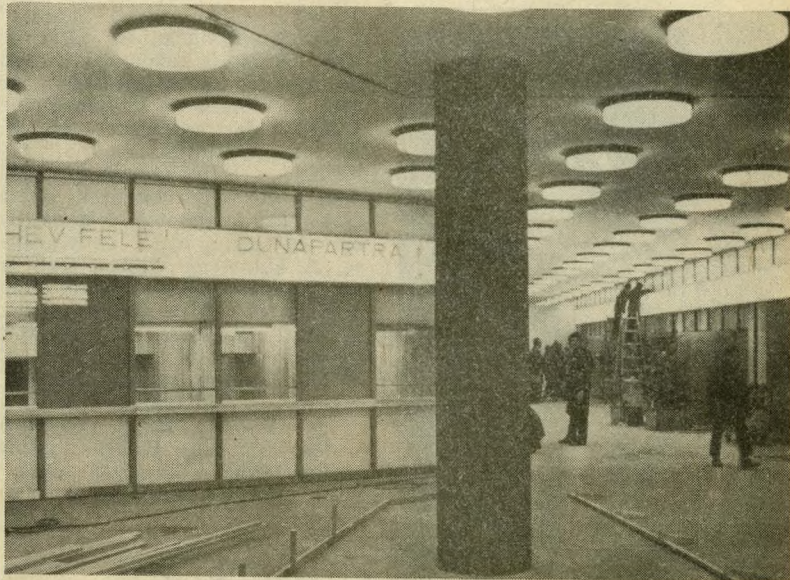
Úgy hiszem, a metrót még sokáig beszédtema marad Budapestben és másutt is. A Pestet járt kollégáktól, férjtől, gyerektől elsők között kérdezik majd az ott-honiak: „Hát a metrót láttad-e?”

Ha pedig látta, utazott rajta, akkor azt is elmondhatja, hogy végre van egy vonal a fővárosban, ahol gyorsan és kényelmesen lehet utazni. Naponta ugyanis 100 kocsi robog a föld alatt és csúcsforgalomban két és negyed percenként követik egymást. A szerelvények naponta több mint félmillió utast szállítanak. A menetidő az egész vonalon 18 perc...  
Vadas Zsuzsa

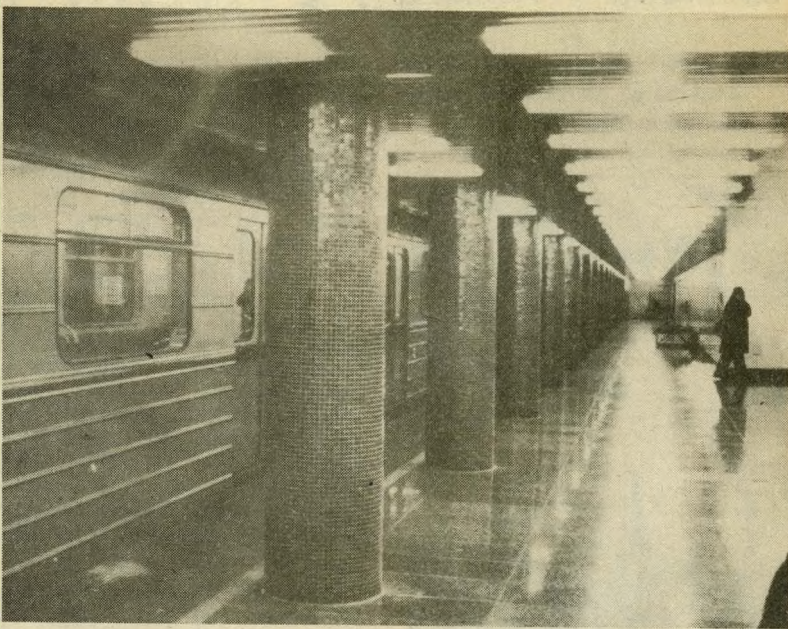
Egy villanásnyi ideig tartott. Nem egészen egy percig. Átrobogtunk a Duna alatt. A kollégák tréfálkoztak: „Nemcsak mélységében, hanem úgy látszik széltében is kisebb lesz a folyó.” „Próbáld csak ki, ússz át rajta!” — javasolták a többiek. Nekem az járt a fejemben, hogyan is fogadták az emberek annak idején a hírt: „Átvezetik a metrót a Duna alatt!” Összesígtak, komoran jósolgatták, hogy úgyszólván építőkre szakad a víz, vagy ha nem rájuk, majd később az utasokra.

És most itt ülünk a szép, kényelmes, villámgyors kocsikban, felettünk a Duna és senki sem érez sem félelmet, sőt még meghatottságot sem. Mindenki természetesen tartja, hogy végre jobban, korszerűbben közlekedünk. Na, nem mindenütt, egyelőre a kelet-nyugati metróvonal teljes hosszában, az Örs vezér tértől a Déli pályaudvarig. A vonal első részével már rég megbarátkoztak az utasok, a Deák tértől a Déli pályaudvarig kigyózó szakasz pedig a főváros karácsonyi ajándéka volt az utasoknak.

Kik az új tulajdonosok? Könyvnyű, de megtévesztő gondolkodás nélkül rávágni: a budapestiek. Újságíró kollégáimmal arról beszélgettünk, hogy ha kiszámolnánk: a mostani budapestiek közül hányan „vándoroltak be” hazánk legkülönfélébb tájairól, ki derülne, hogy a fél ország él itt,



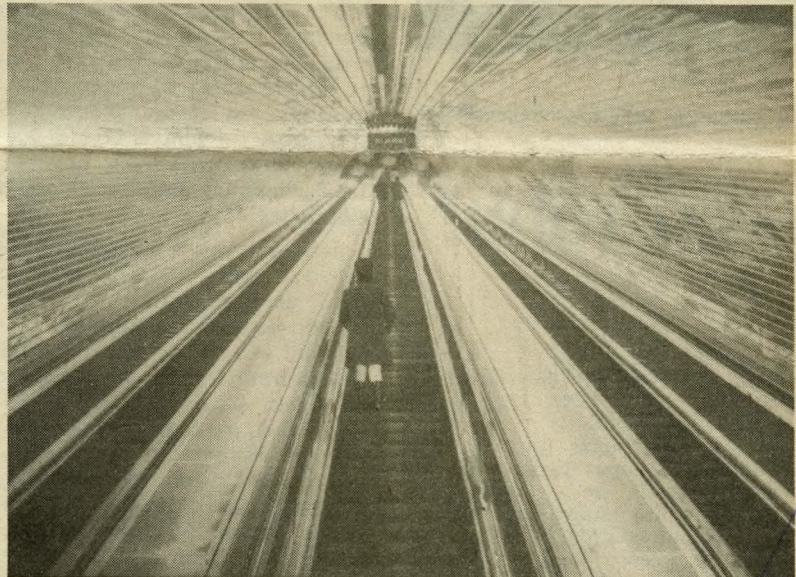
● A pesti Kossuth Lajos térről a Duna alatt ide, a budai Batthyány tér alá futnak be a szerelvények. Itt két mozgólépcső készült, az egyik a HEV-re lehet átszállni, a másik a Batthyány térre viszi fel az utasokat.



● Csillogó kerámiaburkolat, nyugodt, modern formák —, íme egy állomás a sok közül.



● A következő megálló a Moszkva tér. Az itteni állomás a régi gomba helyén épült, merészen korszerű vonalaival máris a tér egyik legvonzóbb látványossága.



● A Kossuth Lajos téri állomás — a legmélyebb: a szerelvények itt 36 méterrel robognak a felszín alatt, s az itteni lépcsősor a leg-hosszabb: 75 méter 60 centi.  
(Fotó: Konrády Attila.)