

AZ ÁLLATKERT

BUDAPESTRE VONATKOZÓ UJSÁGCIKKEK

Tárgy

590.06



Szerző

Cím *Állatkert*

Idő

1911

Személy

Forrás: *az Ujság*

Bp.

1911

11/16.

Helyszám

(Hely)

(Idő)

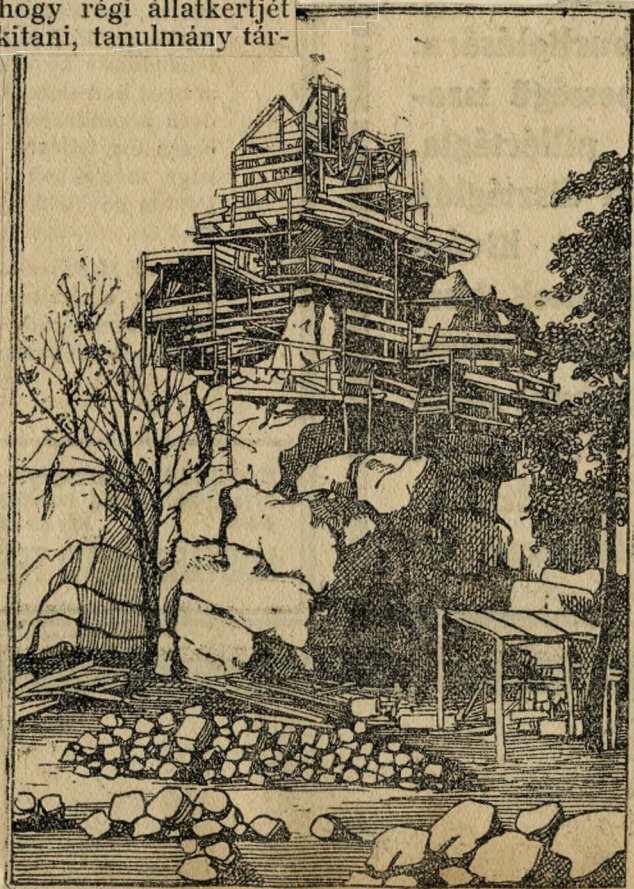
(Köt. v. füzet)

A városligetben sétálgatva, a tavon átvezető hídját balra egy égnek meredő sziklahegységet pillantunk meg olyan helyen, a hol eddig nem is sejtettük létezését. Általános a kíváncsiság, hogyan kerültek a hegyek ide, mi a rendeltetésük? További kérdezősködésre megtudjuk, hogy a hegyek a nemsokára megnyíló új fővárosi állatkertnek egy részét képezik.

Mikor a főváros elhatározta, hogy régi állatkertjét modern zoológiai parkká fogja átalakítani, tanulmány tárgyává tették a külföldi hasonló intézményeket, hogy az ezeknél észlelt célszerű berendezéseket az új állatkert létesítésénél felhasználják.

Mindaz a sok látnivaló, amit a főváros új állatkertje nyújtani fog, mind, mind a legújabb kor vívmánya, mert minden egyes állatot úgy helyeznek el, hogy a hazájára emlékeztető környezete feledtesse vele a fogság emésztő tudatát. Ezt a célt szolgálja mindenekelőtt a már messziről szembetűnő sziklahegység.

Sok látogatója az állatkertnek fog tépelődni azon, miképp volt lehetséges ily óriás tömör sziklatömböket ide szállítani és mily fáradságba kerülhetett e sziklák és kőóriások összeillesztése. Közelebbi érdeklődéseinkre és szorgosabb vizsgálódás után megtudjuk, hogy a sziklahegység nem természetes kőanyag, hanem a sziklák formációját a természetől lesték le és cementbetonból utánozták. Sok látogatónak sejtelme sem lesz róla, miképp lehetett ily tömör sziklatömböket vasbetonból elkészíteni és ezeket természetű sziklákká



varázsolni.

A sziklacsoportok létesítésének gondolata dr. Bódy Tivadartól, az állatkerti bizottság tagjától származik, az ő tevékenységének köszönhetjük majd, hogy fővárosunk állatkertje teljes elkészülte után Európa nemesak legszebb és legraktikusabban berendezett zoológiai parkja lesz, hanem tudományos szempontból is legelső helyen fog állani, ahol a felnőttek és az ifjúság is sokat tanulhatnak.

Visszatérve a sziklahegységre, mint azt feljebb is említettük már, az vasbetonból készült. A hegy szerkezetének gipszmodelljét az építés vezetője, a fővárosi mérnöki hivatal mérnöke Végh Gyula maga készítette, kivitelét és művészi kiképzését pedig a Pohl György műszaki cég teljesen függetlenül oldotta meg. Ha e mű szerkezetét szorgosabban nézzük, nem győzünk eléggé csodálkozni a cementépítési technika bámulatos haladásán, ezek a vonalak és ívelések ritkítják párjukat a maguk nemében és sehol a világon eddig, ily óriás méretben, vasbetonból nem alkotak még valamit, mint a városligeti sziklahegy.

Hidaknál, épületeknél, mindig valami biztos adatokkal lehet számolni, tervezni, de a szóbanforgó sziklahegység építésénél számok, adatok amelyek alapján tervezni lehetett volna, nem voltak, így ugyyszólván érzésre, a művész találatkonyságra kellett alapozni a mű megalkotását.

A szerkezeti tervek elkészítésénél első gondolata az volt a Pohl György cégnek, hogy a hegyüregnek minél nagyobb terjedelműnek kell lennie, nehogy a hegy vázá-

nek sok oszlop és támpillérre legyen szüksége, mert az az üreg osztatlanságának rovására ment volna.

Tekintsük meg először is a nagy kupola-épületet, látjuk, hogy az egész hegytömeg 8 drb karcsu ivbordán nyugszik, amely mintegy 17.00 méter magas ötletesen szerkesztett feszítő-műbe fut ki. A kupola-ivköz távolsága a kupola lábainál 34.00 m. ilyen iv-távolságu kupolaművet idáig seholsem építettek, náratlanul áll e tekintetben. E felett emelkedik egy hengerdöbszerű felépítmény 18.00 méter

magasságban, a mely ismét feszítő-szerkezetben végződik. Hogyha a kupola szerkezetét behatóbban vizsgáljuk, látni fogjuk, hogy az összes többi támconstructiók a kupola-szerkezetből indulnak ki és számos oszlopból és támpillérből összekötött vázat alkotnak. A kupola belsejében 900 mtr-nyi szabad terület áll rendelkezésre, áthaladva a kupolacsarnokon egy ivcsarnokba érünk, melynek hossza 15 mtr., itt is látható milyen építészeti fogásokkal használható ki a vasbeton. Bárhova tekintünk, mindenütt szinte rendszertelenül elszórt tömegét látjuk az oszlopoknak és pilléreknek, ezek viselik a terhet az egyes hegytömegeknek.

Körüljárva a sziklacsoportot, látunk barlangokat, üregeket, ezekben lesznek az állatok szabad ég alatt. E barlangok s üregek constructiója szintén mesteri alkotásai a cementépítési technikának. Konkrét bizonyítékul szolgál arra, hogy a vasbeton a műépítészetben pótolja a vasszerkezetet és ezenfelül igen praktikus alkalmazható segítőeszköz.

A tőből kiemelkedő apróbb sziklák oly természetűek, hogy csatlódásig egy északi tájkép hangulatát keltik. E csoport kiképzése emlékeztet az északi országok repedezett partvidékére, a mely csodás szépségével már annyi természetimádót elragadott. Az alkotó művész a legkisebb részletekben is igyekezett és sikerült is neki a sziklák megalkotásával az északi partvidék lebilincselő mását létrehozni.

E sziklákat is a Pohl György czég tisztán vasbetomból construálta és építette meg. Egy nagy terem van a csoport belsejében, melyben különféle ragadozók s tengeri halak modelljei kerülnek kiál-



litásra. A jeges medvék barlangja elsőrangú látványosság lesz e jégtömbök megpillantásánál, a szemlélő szinte a sarkvidékre képzei magát. Az év bármely szakában lesz itt jégtömb, jégfal, csodálkozva kérdeik majd, hogyan lehet forró nyárban ily jégtömegeket ide szállítani?

Itt is nagy szerepe van az illúzióknak, a vasbetonból épült vázat a cég művészei úgy vonták be az illúziót keltő mázzal, hogy valóban rejtély előtt áll a szemlélő.

Ha még e sziklacsoportok körül művésziesen elrendezett óriási kőtömeget szemügyre vesszük, el kell ismernünk, hogy a Pohl György cég valóban mesterművet alkotott.

Még kell még emlékeznünk a cég munkatársairól, kik teljes ambíciójukkal elősegítették a nagy mű sikeres elvégzését és azokról a valóban művészelkekről, a kik a szó teljes értelmében szívrrel lélekkel oldották meg a rájuk bízott feladatot.