

LhH

Nosztalgia és korszerűség

A pesti ember mindig kíváncsian figyeli a fővárosban zajló nagyobb vagy nevezetesebb építkezéseket. Emlékezzünk csak a Hiltonra vagy a pesti Duna-parton épülő új szállodák építése körüli vitákra, az ellentétes véleményekre, amelyek végső soron a város szeretetét, féltését, szépségének megóvását jelezték.

Igy volt ez régebben is. Nagy vitát váltott ki a Fővárosi Állat- és Növénykert pontosan 70 évvel ezelőtt befejeződött újjáépítése is. Amint a Magyar Építőművészet című lap 1912. november—decemberi száma írja, építés közben a járókelők feszült figyelemmel vizsgálták az új állatházak bontakozó formait, stílusát, jellegét, s az újramegnyitás után örömmel nyugtázták a sikeres munkát.

Az Állatkertet 116 évvel ezelőtt alapították. Sokáig részvénytársaság tulajdona. Gyakran voltak bajok a jövedelmezőséggel, a szakmai hibákról nem is

beszélve. 1908-ban a Főváros saját kezelésbe vette az Állatkertet, és nyomban megkezdődött átrendezése is, hogy méltó legyen a többi európai főváros akkoriban működő-létesülő állatkertjéhez. A kezdetekről kevés emlékünk maradt fenn, annál több dokumentum van az 1912-es átépítés eredményeiről.

Budapest Székesfőváros törvényhatósági közgyűlése egy 12 tagú bizottságra bízta az állatkerti munkálatok előkészítését. Vezetője a közismert állatbarát, dr. Bódy Tivadar alpolgármester volt. Négymillió aranykoronát szavaztak meg az átépítés költségeire, s ez hatalmas összeg volt akkor. A későbbi munkát egy szűkebb bizottság vezette, amelynek két elnöke dr. Vaszi-lievits János és dr. Bódy Tivadar alpolgármesterek. Tagjai: dr. Márkus Jenő tanácsnok, dr. Kovács Aladár, dr. Neuschloss Kornél fővárosi bizottsági tagok és dr. Lendl Adolf, aki akkoriban egy

személyben volt igazgatója az Állatkertnek és a Természettudományi Múzeumnak. Végh Gyula tanácsos vezette a műszaki munkákat.

A terület már akkor szűk volt. Felvetődött ugyan a későbbi bővítés gondolata-igénye, hiszen tudták, hogy a 16 hektáros terület meglehetősen kicsi, ha összehasonlítják más országok állatkertjeivel. Ez azonban csak elképzelés maradt. Most, 70 évvel később arról számolhatunk be, hogy a Kert nem növekedett, sőt, 11 hektárra csökkent. A terület értékét erősen rontotta a közeli vasút. Akkoriban — s még nagyon sokáig — füstöt okádó masinák közlekedtek ezen a vonalon, és a tervezők fontos feladatnak tartották, hogy távol tartsák a füstöt az állatoktól és a látogatóktól egyaránt. Erre az oldalra ezért dombokat terveztek, amelyeket kívülről támfa-

lakkal láttak el. A 4—7 méter magas dombvonal az egész északi oldalon végigfut. Napjainkban — a vasutak villamosítása óta — a füst elleni védekezés kevésbé érdekes, inkább a villanymozdonyok és szerelvények zaját kívánják kizárni az északi oldal mentén elhelyezett épületsorral. Ezt szolgálja a Struchház, a Fácánsor, a Madártelelő, a Farkastanya, a Ragadozóház és a Kenguruház, amelyek homlokzatukkal fordulnak a Kert felé, mintegy védőfalat képezve a zaj ellen. Ugyanez a hosszanti épületsor alkalmasnak mutatkozott az északi szelek felfogására is.

A tervezők az eredetileg teljesen sík területet többféle módon megbontották. Hamburg állatkertje szolgáltatta a mintát. A domborzatilag megbontott téren helyezték el az épületeket, közöttük pedig pihenő füves térségek és facsoportok létesültek. A legfontosabb térbontó elemek a sziklák. Napjainkig is

A 2. világháború alatt lebombázott Bölényház



1912-ben minaretje is volt az Elefántháznak



ezek — főként a Nagyszikla — adják a Kert egyik fontos hangulati elemét. A Nagyszikla belül üreges, templom nagyságú teret zár körül, ahol kényelmesen elfér a Kert sok tárolnivalója, takarmánytól a szállítóketrecig. A karsztos sziklák között sétautak vezetnek vagy 30 méter magasba. Az 1980-ban végzett statikai vizsgálat kiderítette, hogy a Nagyszikla jó állapotban van, kisebb javításokkal tovább „szolgálhat”. A Kisszikla alatt helyezkedik el a Barlang mozi előtere és nézőtere. A 220 személyes moziban a nyári filmprogramokon kívül több egyesület, szövetség, klub tart rendszeresen foglalkozásokat. A mozi mellett helyezték el a fókák belső tavát, itt található a jegesmedvék belső ketrecei is. A jelenlegi rekonstrukció során a Kissziklát megerősítik, belső terét úgy alakítják át, hogy több alkalmas teret kapjanak rendezvényekre. Végül ide kerül egy újabb nyilvános illemhely is.

A hangulati elemekhez tartozik a Kert úthálózatának, sétautjainak kiképzése. Ebben kevés a változás, jórészt Végh Gyula műszaki tanácsos 1912-es terveihez igazodunk. Az Állatkert 1912-es szakmai terveit Lendl Adolf készítette. Ő adta meg az egyes épületek programját és beosztásának elveit, amit az építészek azután megvalósítottak. Tőle származik a rendszertani felépítés elgondolása. Kevés állatkertben találkozhatunk ez-

zel. Lényege, hogy az élővilág rendszertani felépítésének sorrendjében helyezkedjenek el az épületek és az egyéb létesítmények. Napjainkban csupán a Vivárium bontja meg ezt a rendet. A főkaputól balra haladva először a növényvilággal kerülünk kapcsolatba, hiszen a régi Szabadtéri Színpad helyén a Japánkertet találjuk, majd azonnal a Pálmaház kínálja gazdag botanikai gyűjteményét.

Az Eiffel irodájában készült tervek szerint épült Pálmaház hosszú ideig zárva volt. Műszaki vélemények szerint le kellett volna bontani, másik építésére azonban nem volt anyagi fedezet. Az újabb és újabb műszaki vizsgálatok felülbírálták az első szakvéleményt, és a gyors helyreállítás után 1978—1979-ben az oldalszárnyak, majd 1981-ben a nagycsarnok nyílt meg a közönség előtt. Jelenleg zárva tart a nagycsarnokhoz csatlakozó Krokodilház, mert tetőszerkezete teljes cseréjére szorul. Itt egyébként 1912-ben vendéglő működött. Kétoldalt nyitott teraszok csatlakoztak hozzá. Ma a nagy testű krokodilok nyári szállásául szolgálnak. Az alsó szinten elhelyezett tengeri akvárium hazánk egyetlen ilyen létesítménye. Az elavult vezetékek és csatornahálózat miatt jelenleg felújítás alatt áll. A nyolcvanas évek végén újabb alapos felújításra szorul persze az egész Pálmaház. Ekkor kicserélik az elöregedett vasszelvényeket, és

így várhatóan újabb évtizedekig fogja szolgálni a közönséget.

Az óramutató járásával egyező irányban haladó látogató sorra találkozik a madárvilág képviselőivel, majd az emlősök létesítményei következnek. Ezeknek az épületeknek a létrehozásában az 1912-es átépítés irányítóit az vezérelte, hogy egzotikus hangulatú épületeket emeljenek az egzotikus állatoknak, míg a hazai fajokat magyaros hangulatú házakban helyezték el. Ez a törekvés később ugyan részben változott, részben nem is mindig sikerült megvalósítani, de fellelhetjük nyomait.

A madarak bemutatói közül érdemes megemlíteni a Baromfiudvart. Ezek a kisebb létesítmények annak idején a magyar falusi udvarház mintájára készültek. Ma már nem láthatók, régen lebontották. Volt itt méhes, galambdúc és fatörzsből kivájt itatóvályú is. Ezzel szemben egzotikus hangulatot nyújtott a Struchház, amelyet a Kongó vidéki építkezés ihletett. A kör alakú, zsúpszalmával fedett építmény eredeti hangulatát az is fokozta, hogy mellette több bálványt (családfát) helyeztek el. A látogatók szinte hallani vélték a tam-tam dobokat... Az idők folyamán a Struchházat lebontották. A mai, eléggé jellegtelen épület szakmailag sem felel meg a kívánalmaknak. Csak kifutóiban láthatók a nagy testű futómadarak, téli bemutatásra az épület nem alkalmas.

Ezen a környéken, a Nagytó mellett állították fel 1912-ben a krokodilusok házát. A régi Krokodilház favázás, szalmafedésű építmény volt, félig a tóra eresztve. Előtte furulyához hasonló hangszeren játszó, Kongó vidéki bennszülöttet ábrázoló faragott oszlopot helyeztek el. Ezt is lebontották. A fennmaradt ábrázolások szerint nem is volt időtálló építmény.

A mai napig megvan, és az eredeti célt szolgálja a Fácános. Ezt az épületsoportot Kós Károly tervezte, és a látogatóban székelő földi emlékeket ébreszt. Tornyai, nyitott folyosói kellemes látványt nyújtanak. Felújításra szorul, de a későbbi évtizedekre is fennmarad.

A Kós Károly, Zrumeckzy Dezső és Neuschlosz Kornél nevével fémjelzett építkezés egyik legfontosabb része a Madárház. A különleges épületet sokszor átalakították, de eredeti külső megjelenése napjainkig fennmaradt. Felújítása ismét esedékes, egyes részei nagyon megrongálódtak, a hódfarkú tetőcserepek kiszakadtak. Belső átalakítására a MÉLYÉPTELV készített műemlékileg is kifogástalan tervet. Úgy tűnik, hogy az újjáalakított belső tér több madárfaj megfelelő bemutatására ad lehetőséget. Itt alakul ki egy olyan röpde, ahol a madarak szabadon röpködhetnek a látogatók között is. Az építkezés megkezdődött, s 1983 végére várható az újjáformált, de megmentett

A régi Krokodilház



Az 1912-ben épített Krokodilház



Madárház megnyitása. A bezárt Madárház hiányát enyhítette az eredetileg nem bemutatás céljait szolgáló Madártelelő átalakítása. Ez az épület új keletű ugyan, mégis jól illeszkedik a környezetbe. Különösen érdekes a belső kiképzése. Hatalmas üvegfalakkal lezárt röpdék mögött tanulmányozhatja a látogató a madarakat. A folyosó mentén az Országos Környezet- és Természetvédelmi Hivatal tulajdonát képező kitömött madárgyűjtemény lehetővé teszi a hazai szárnyasvilág alapos megismerését.

Sok gondot okoz az Állatkert vezetőinek a Pingvinkifutó. Elhelyezése önmagában nem rossz, mégis az érdekes madarak eléggé rövid ideig élnek a budapesti Kertben: a klíma és főleg a poros, szennyezett levegő miatt hamar elpusztulnak. Talán egy jókora üvegbúra megmentené a pingvineket, amelyben szűrt levegőt kapnának, és szabályozhatnánk a hőmérsékletet is. Nagy átalakítás előtt áll a Farkasház. A közepes testű ragadozók bemutatására 1912-ben romantikus ihletésű mesterséges váromokat építettek, s közöttük helyeztek el a farkasok, rókák ketreceit. A „romok” napjainkra annyira tönkrementek, hogy kétségessé vált megtartásuk. Új tervek készültek, ezekben egy részük megmaradt, egyúttal viszonylag korszerű elhelyezést is tudunk adni az ide tartozó állatfajoknak. Az átépítés 1982 őszén kezdődik, addig azonban dönteni kell a még megtartásra tervezett műromok sorsáról is. Kérdéses, hogy 1983-ban érdemes lesz-e kizárólag a nosztalgia miatt felépíteni ismét az 1912-es mesterséges romokat,

minden állattartási feladat, funkció nélkül?

A régi Majomházat az idők folyamán többször átalakították. Nem is tudjuk, hogy mikor nyerte el mai formáját. A jelenleg folyó felújítás nem érinti a már kialakult külső képet. A ketrecek időt álló burkolatot kaptak, kicseréltük a fémvázaz üvegtetőt, korszerűsítettük a csatornázást és a fűtést. Külsővakolás után a Majomház még évtizedekig őrzi a régi állatkerti hangulatot.

A macskaféle ragadozók háza csekély átalakításokkal szintén a 70 évvel ezelőtti képet idézi. Külső megjelenését fenntartva szeretnénk bővíteni kissé, hogy télen is többen látogathassák a nagymacskákat. Semmi változást nem tervezünk az Oroszlánházban és a Medvesoron. Mindkét létesítményt a Nagyszikla oldalában helyezték el. Szándékunkban áll azonban, hogy a kifutó nélküli medveketrecek elé nagyobb nézőterű, egyben az állatok számára is megfelelőbb kifutókat létesítsünk. A jelenlegi Kenguruház bővítésre szorul. A Kert nagyon szegény a roppant érdekes ausztrál állatokban. A műemlékileg nem túlságosan értékesnek minősített épületben kisebb bővítéssel és átépítéssel több állatfajt helyezhetünk el, és nagyobb látogatócsoportokat tud majd fogadni a Kenguruház.

Az emlős állatok bemutatására szolgáló létesítmények közül leginkább érdekes a keleti hangulatot tükröző Vastagbőrűek Háza, amely dr. Neuschloss Kornél műve. Ezt a főkapuval együtt tervezték meg, és hangu-

latilag is elkülönül az 1912-es munkálatok többi épületétől. Gyakorlatilag eredeti formájában vészelte át az időt, csupán az eredetileg megépült minaret hiányzik már, amely a mai orrszarvú kifutó mellett magasodott. A gyönyörű Zsolnay-majolikákkal díszített épületet teljesen eredeti formájában tartjuk fenn. Folyamatos karbantartása mellett az időnkénti nagyobb tatarozások gondoskodnak a tetőzet, a szobordíszek és a frízek állapotának megővéséről, szükség szerinti pótlásáról. A pécsi gyárban minden dísz „törzskönyvben” szerepel, ami most hiányzik, a Kert vezetői már megrendelték a híres üzemtől. Ez az épület őrzi a korabeli hangulatot, az ugyancsak Neuschloss által tervezett belső kiképzés és díszítés valóban nosztalgiaát ébreszt.

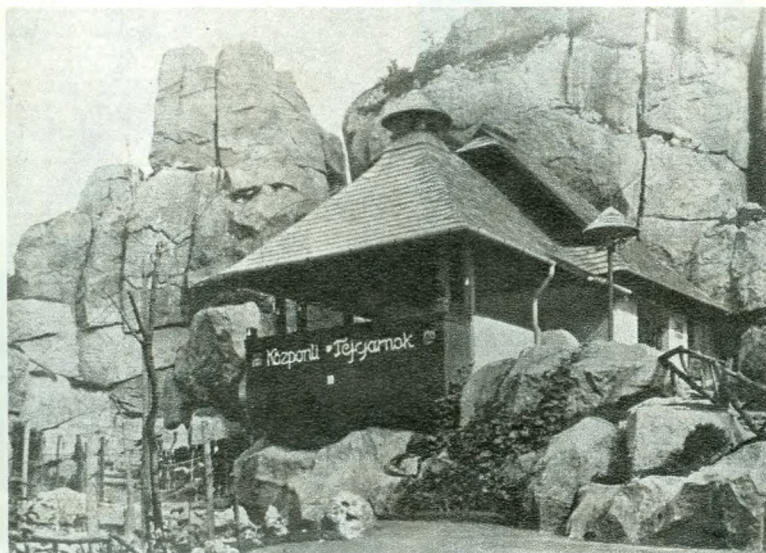
A Kert központjában több, viszonylag új épület látható azok helyén, melyek a második világháború alatt elpusztultak. Teljesen összedőlt a Zsiráfház, eltűnt a gerendákból készült Bivalyház is. Ezek helyét foglalja el a közelmúltban elhunyt Kéri Gyula építész néhány épülete. Stílusukat, hangulatukat többen kifogásolják, de korszerűségük és használhatóságuk vitathatatlan. Mindenesetre új elemeket hozott abba a stílusjegyekbe, ami 1912-ben jellemezte a Kertet. Sok vitát váltott ki a Szarvasház. A Kós Károly-féle építmény állaga meglehetősen leromlott az utóbbi évtizedekben. A gondot növeli, hogy ebben a formájában nem alkalmas üzemeltetésre. Nincs fűtése, a mun-

kák nem gépesíthetők. Esetleg máshol kerülhetne felállításra, helyet adva egy oly korszerű és stílusos épületnek, amely több látogatót fogadna, mint a mostani Szarvasház.

Az egész Állatkert fontos gólyai eleme a botanikai elhelyezés, a park kialakítása. J. Mann Keresztély tervező munkája olyan alapot adott, amelynek követői méltóképpen folytatták napjainkban kellemes benyomást nyújtó virágözön fogadják a látogatót. Folytatódik ez a Szarvasházban, ahol több száz különleges fajt és fajtát láthat az érdeklődő. A Japán Kert az egyik Szabadtéri Színpad helyén létesült és a közeljövőben — a Gidel újjáépítésével kapcsolatban — megújul. Sajnálatos, hogy a legtöbb öreg platán kiszáradt. Ebben — a botanikusok szerint — ludasak a gyakran szélvágó gázvezetékek is. A főbejáratban egyedül itt vannak a lámpák, de csak a tigriseknél világítanak, hiszen sötétedés után bezárják a Kertet. A kisvárdi platánok helyére folyamatosan fiatal fákat ültetünk.

Bizonyos, hogy csak hangulati elemeket tarthatunk meg az épület előtt 70 évvel újjáépített, 1912-es Állatkertből. Az épület alapvetően megváltozott. Szarvasházban az akkoriban alig száz látogatóval, ma közel kétezer látogatója van évente a Kertnek. Sok épület teljesen eltűnt, újat építettek új színekkel, hangulattal hozták. A korszerűsítések mellett azonban — mint tapasztalhatjuk a látogatók — nem felelt meg a nosztalgikus igényeinkről sem.

Az egykori tejcsernok helyén ma a Rovarház van



A háború alatt megsemmisült Zsiráfház

