

# KINCSES BUDA KIRÁLYAINÁL

## Látogatás a középkori várpalota falai között



Modern vasrács az antik kapun. Itt léphet be a múzeum-látogató a középkorba is.

„Budun városának egyik részén, mely rendkívül magas, van a király palotája, amely égig ér.” — Dzsélalzáde Musztafa így látta, s a maga törökös lelkesedésével így írta le a magyar királyok középkori palotáját, amely már rég nem ér az égig, sőt, éppenhogy a föld alá került, de ma ismét királyi látóval fogadja látogatóit. Néhány hete ugyanis a Budapesti Történelmi Múzeum megnyitotta a legrégebbi palota feltárt részeit, s kiállítással is ismerteti a középkori Budavára életét.

Pontosabban a középkori és a reneszánsz palotáit, sorrendben tehát az első két rezidenciáit. Mert lényegében legalább négy palota részei állanak egymás fölött és egymással keveredve, egymást metszve és eltemetve azon a helyen, ahová igyekezünk. Négy történelmi és művészettörténelmi korszak uralkodói emeltették az épületeket, míg sok pusztulás után egy ötödik korszak, a miénk végképp feltárta, s most bemutatja, ami a négy előzőből megmaradt. Kezdték első királyaink, még az árpád-háziak. Első, legrégebbi részét a XIII. században emeltették, a történelmi-építészeti magot jelentő István-torony első lőrés soráig ma is áll. Zsigmond fejlesztette pompás gótikus palotává, párját ritkító uralkodói székhellyé a budai Várat.

A második nagy építészeti korszak Mátyás nevéhez fűződik, ő még úgy gyarapított, hogy nem rombolta az elődök munkáját. Ez a második a reneszánsz várpalota, s a kettőt együtt pusztította el a másfél évszázados török megszállás, és az annak véget vető kemény budai ostrom. Olyannyira elpusztította, hogy az 1686-os harcok után új rezidenciát kellett építeni, a harmadik palotát. Barokk stílusának szerénysege, szegényes pompája azonban kevés volt a milleniumi páváskodásnak, ezért ezelőtt hatvan-hetven évvel teljesen átépítették, hogy szinte negyedik palota lett a század elejére, kevert, eklektikus stílusú, hatalmas építmény. A negyvenötös pusztulás után tehát éppen négyfajta építészeti stílus emlékeit kellett kiásniuk a ma tudósainak, szakembereinek, hogy lehetőleg valamennyi kor értékét megmenthessék. Az Albrecht-pincének nevezett komor boltíves helyiség után máris az 1420 körül épített boltozatos termeibe érkezünk. A föld, a ráarakódott törmelék őrizte meg szinte teljes épségben ezt a félezeréves három termet, amely most jól berendezett múzeum. Az elsőben pompás szobordíszítésű kályha-csempék között — az ásatások során előkerült zöld és barna, sárga és színtelen, remekművű figurás alakok — korabeli asztali berendezés, megtalált és restaurált tárgyakkal: cserépkancsók, ovális kerámiatálak és üvegedények, föld marta

régi kések és konyha facszközök. A csempék között, a faliszekrényben a híres budai kályhadísz Mátyás király alakjával, s bent, a legbelső teremben Thuróczy krónikájából vett idézet utal rá, hogy itt raboskodott bátyja kivégzése után, 1457-ben a későbbi király. A hely emlékére az ásatásból előkerült durva bűncselek, s a palota börtöneiből — annyi idős keserves rabfelelőst kerítettek ide, valamint korabeli teljes fegyvertár, török és rozsdáste karddal, harci csákánnyal és alabárdal.

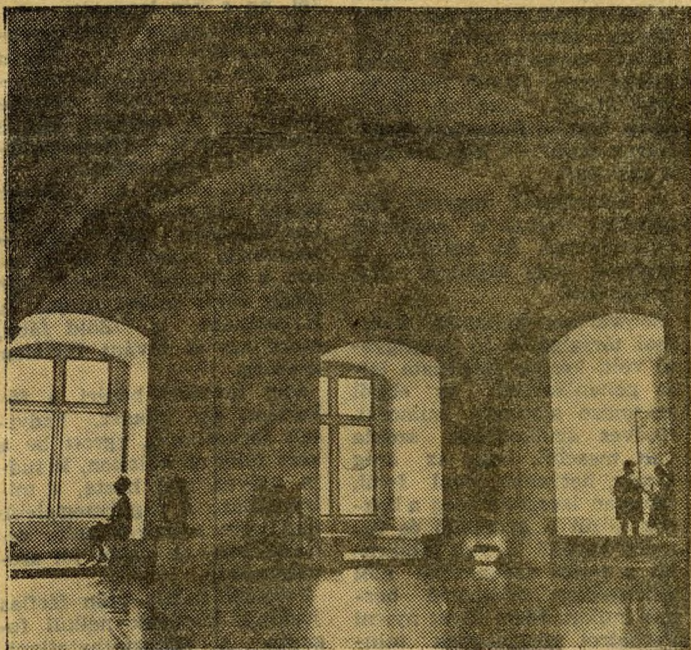
Ilyen alabárdal őrizték később Mátyást, amikor már diszörség vigyázott rá Budán: palotájában, a királyra. Emlékét, hatalmas, pompás építkezéseink maradványait a következő terembe gyűjtötték össze. Vörös márvány virágfüzéres ajtókeretek a falban, fehér márvány bábos kőkorlátok a lépcsőszeleken, bőségszaruval, pihenő barcosokkal díszített vörös márvány kandallók ontják a meleget — így tudjuk felidézni a látottak alapján a reneszánsz uralkodó lakosztályait. A termek mennyezete kazettás vörösmarvány, és be van vadnak szép tarka-barka padimentomokkal bepadimentozva — írta Heltai Gaspár Mátyás padlójáról. A „szép tarkabarka padimentomok” a híres budai fazekasműhely kerámiakockái címer, könyv- és üstábrázolásokkal tucatjával láthatók.

A reneszánszból kissé visszatérünk a középkorba, a nagyon impozáns, gótikus nagyterembe. Zsigmond építtette ezt is 1420 táján, s eredetileg a királynők lakosztályához tartozott, a merész íves, színes üvegablakokkal a legszebb dunai panorámára néző királyi helyiség. Benne most egy rekonstruált díszkályha, s korabeli festmények — köztük az építtető Zsigmond királyról készült nürnbergi Dürer-portré másolata — teremtenek hangulatot.

S még ezután következik több tucat királyi pecset és uralkodói aláírás, szobortöredékek és épületrészek kincstára, majd Nagy Lajos király 1365-ös kápolnájának nagyszorosan rekonstruált terme. Nehéz a középkori magyar királyoknál járó vendégnek, — a hatalmas méretű és értékű emlékműzeumot fölkereső látogatónak — beszámolni a lépcsőkön föl-le ereszkedő, föld alatt jobbra-balra kanyargó, olykor napfényesen megvilágított, máskor titokzatos félhomályban hagyott útról a nemzeti művészet és a magyar történelem emlékei között.

Ha megnézte, tisztelettel áll meg a labirintus utolsó helyiségében, ahol évszázados vésők, kőfaragó csákányok és kalapácsok idézik János mester és Giovanni Dalmata, Benedetto da Maiano és a többi mester emlékét, mindazokét, akik a pompás művészetet megteremtették.

S kifelé menet a régi várudvaron, elhagyva a gyilokjáró udvar, a buzogánytorony, a kerek, kővér rondella falait (ezek itt a látott korszakot idézik) ugyanilyen jó szívet és lelkes elismeréssel gondol a modern szakemberekre, akiknek a régi művészet modern látványát köszönheti.



A régi Buda kiállításának egyik legszebb része a gótikus nagyterem. Zsigmond király 1420-as falait nemrégiben restaurálták.

(Gárdos Katalin felvétele)