

# Elkészült az Astoria-állomás

**Ótrészes alagút — Magyar találmány  
A Fehér úttól a Bazilikáig**

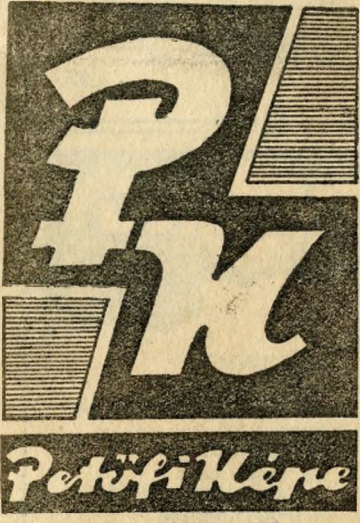
Fullasztó hőség fent, Ingujban is meleg van, Lent pufajkában is fázom. 36 méter mélyen járunk. A fölöttünk dübörgő forgalom süketen hal el a vastag földrétegben. Buda-

Belváros egyik útőere — nem akartak állomást létesíteni. A reális elgondolások módosították az eredeti elképzeléseket. S ez komoly gondot okozott. Ugyanis elkészült már a két szabványmeretű vonalalagút, amely — az állomásokhoz közeledve — rendes körülmények között kiszélesedik. Itt azonban változatlan szélességgel futott tovább pályáján.

Elbontani a már kész objektumokat és újakat építeni helyettük, amelyek a középső elosztó csarnokhoz kapcsolódnak, óriási költséget jelentett volna. Így született meg a nagy ötlet, az új találmány, az öttagutas állomásrendszer. A két vonalalagút és az elosztócsarnok közé épült még két peronalagút. A kapuzatokon keresztül kapcsolódnak egymáshoz. Oly ötletes és gazdaságos megoldás ez, hogy a továbbiakban még három ilyen, talán bátran nevezhetjük: „Budapest-típusú” állomás épül.

### Három mozgólépcső

A lejtakna, a mozgólépcső alagútja már kész. Impozáns látvány a hatalmas, 30 fokban dülő túbbing-alagút. A mélyépítési munkálatokat befejezték. Az alagút a három mozgólépcső beépítésére vár. Kettő mindig a forgalom fő irányának



pest, Astoria-állomás. Ismerik országSZerte. Itt épült a főváros első gyalogos aluljárója, ami már összeköttetésben áll a földalatti vasúttal. Ott lesz a lejárát, ahol most az élelmiszer-és cigarettá-automatásor áll.

Már közeledik a nap, amikor találkozunk az építők — az Astoriától a Blaha Lujza tér felé haladva.

Egy éve jártam a föld alatt utoljára. A suhanó kas másodpercek alatt száll alá velünk a 12 emelet mélységbe. Már kinyitották a zsilipkamrákat. A keszonos munkahely az állomás térségéből eltávolodott a Rókus kórház alá.

### Áll az oszlopcsarnok

— Itt az állomás — mutat körbe Gaál Imre, a Földalatti Vasút mérnöke és műszaki ellenőre.

Az oszlopfők szép sorjában nyújtóznak egymás mögött. Mintha a vállukon nyugodna az egész roppant alagút. Kibontakoztak a kapuzatok is. Esztendeje még hatalmas tárok, mindenütt a földmunkálatok, ma meg már kialakult rend. Száll a szikra. A csiszolókorong sár a vafelületen. Végiglátni a 120 méteres állomáson. Még gyengefényű villanykörték sávja húzza meg a határokat, de így is impozáns. Gombnyomásra, láthatatlan kezek irányítják a csilléket. Mellettünk úgy suhanak el, terhüket cipelve, mintha az elvarázsolt kastélyban járnánk. Minden szervezeten, pontos ütem szerint történik.

### „Budapest-típusú”

A kezdeti tervek szerint az Astoriánál — ami egyébként a

<b>Budapestre vonatkozó újságcikkek</b>			
Szerző:	-A1-		
Cím:	Egy év után a föld alatt. 3859 - Készült az Astoria-állomás		
Forrás:	Petöfi Népe		
(Hely)	1966. aug. 29.	(Idő)	(Köl. v. fiz.)
(Oldal)			
Tárgy	385.859		
Hely	"1966"		
Idő			
Személy			
Helyszám			
OSZTÁLYOZÁS			

megfelelően halad majd. Bármilyen nagy legyen is az utasforgalom, ha mindkét peronra egyszerre is fut majd be szerelvény, a mozgólépcsők könnyen, fennakadás nélkül szállítják az utasokat.

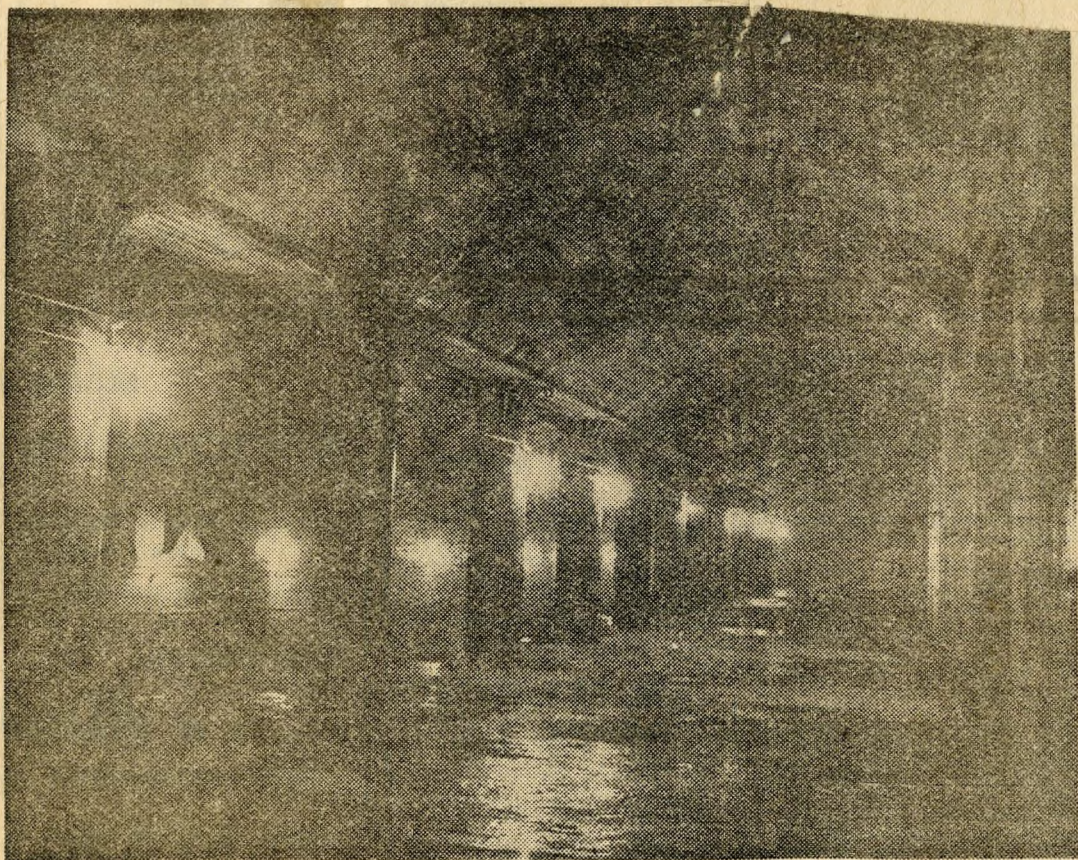
#### Szovjet fűrőpajzs

A Bazilikától új technikával készül már az alagút a Déli-pályaudvar felé, keresztül a Duna alatt. Megérkeztek a szovjet gyártmányú mechanikus fűrőpajzsok. A fizikai munkát szinte teljesen megszünteti ez a nagyszerű gépi berendezés, s segítségével meggyorsul az előrehaladás.

Végigmegyünk a peronon. Nem kis büszkeséggel, hisz mióta, a sok huzavona után ismét teljes tempóban megindult az építkezés, a munkálatok egyik legnagyszerűbb eredménye ez. Igaz, még hiányzik a burkolat, a díszítés, de a lényeg, az alap már készen áll. Mintha hallanánk, hogy suhan be majd 1969-ben méltóságteljesen az első szerelvény a sok tértől mindössze 8—10 perc lesz száz utassal. A Blaha Lujza a Déli-pályaudvar, 14—16 perc alatt végigszágul a szerelvény az egész útvonalon.

A pártkongresszus tiszteletére felajánlották az építők, hogy határidő előtt, az év végéig befejezik a vonalalagút építését az Astoria és a Blaha Lujza tér között is.

— si —



Még csak a vaku fénye világít...