

# „Amíg maga itt prédikál a képernyőn...”

1982. január 11-én este, az Unokáink sem fogják látni című televíziós műsor adása közben csegett a telefon a lakásomon. Péter Béla, a Váci utca 25. számú ház egyik lakója hívott föl: „Amíg maga itt prédikál a képernyőn — mondta —, az alatt a mi házukban éppen lángvágóval aprítják szét a liftrácsot, amúgyis teljesen »lepucolt« házunk utolsó megmaradt díszét. S mindezt hétvégén, túlorában, gyorsan.” A műsor következő adása csak két hónap múlva lesz — gondoltam —, s kértem Hajdu Jánostól néhány percet A Hét következő adásában. A Hét segített. Az adás után a Magyar Hírlapban nyilatkozatot jelentetett meg a Szabványügyi Hivatal.

A mentőakció sikerrel járt: a Váci utcai házban, bár teljesen új liftet építettek, hatalmas üvegoszloppal a lépcsőház közepén, a szétvágott rácsot helyreállították. Ha nem is lett olyan szép a lépcsőház, mint amilyen lehetett volna, ha eleve máshogy nyúlnak hozzá, a megőrzött liftráccsal mégis szebb lett... Ezzel elindult valami. Ennek, a liftek tájékán szükséges és alakulóban lévő szemléletváltásnak próbáltam elébe menni, illetve utánajárni. Szerettem volna minél teljesebb képet önök elé tárni. Ám kiderült, a televíziós műsor adásidejébe semmiképpen nem illik, „nem fér bele” az általam készített riportsorozat, ezért a Budapest hasábjain te-

szem közzé az interjúk szövegét. De a lehetőségeim itt is végesek. Mindössze három oldal áll rendelkezésemre. Emiatt, valamint az ismétlődések elkerülése végett, néhány rövidítést végeztem a beszélgetések szövegén.

\*

Először a *Metrimpex*-nél jártam, ahol *Somlay Györggyel* készítettem interjút.

— *Legyen szíves, mondja meg, mit csinálnak most?*

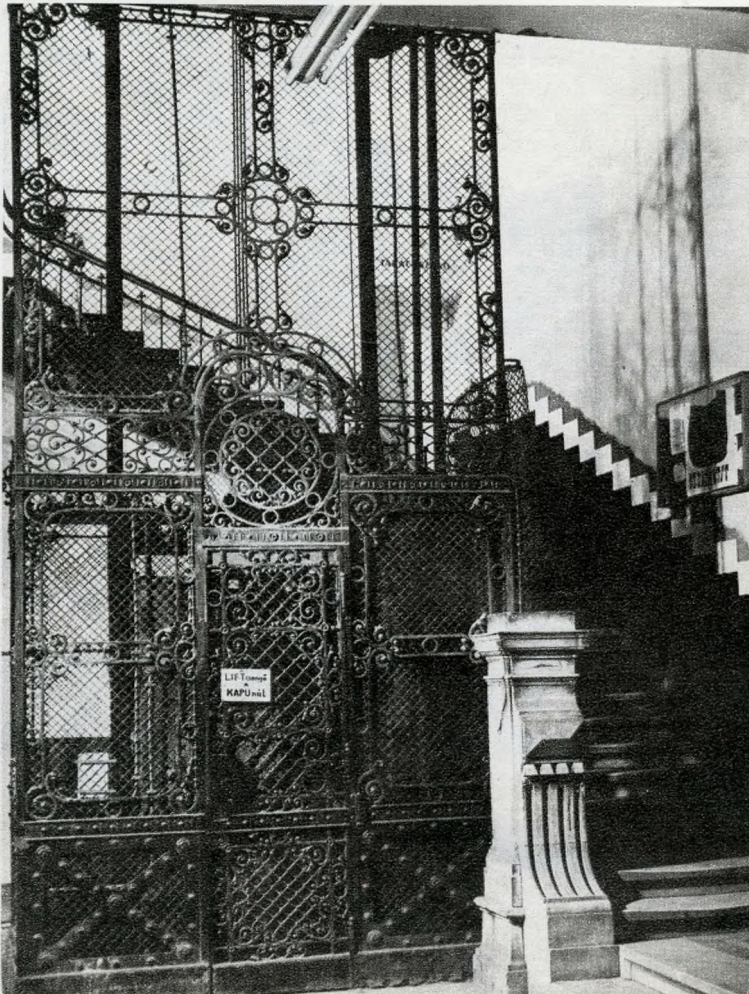
— Éppen a liftakna üvegezését fejezzük be. Ezt a házat a *Metrimpex* 1979-ben vette át az *Elektroimpex*-től, és akkor már tudtuk, hogy fel kell újítani a liftet, mert nem felel meg az elő-

írásoknak. Összeültünk a tervezőkkel, és olyan felvonót terveztünk, amely a meglévő lift-házba beleillik, és egyúttal megfelel az előírásoknak is.

— *Minden simán ment?*

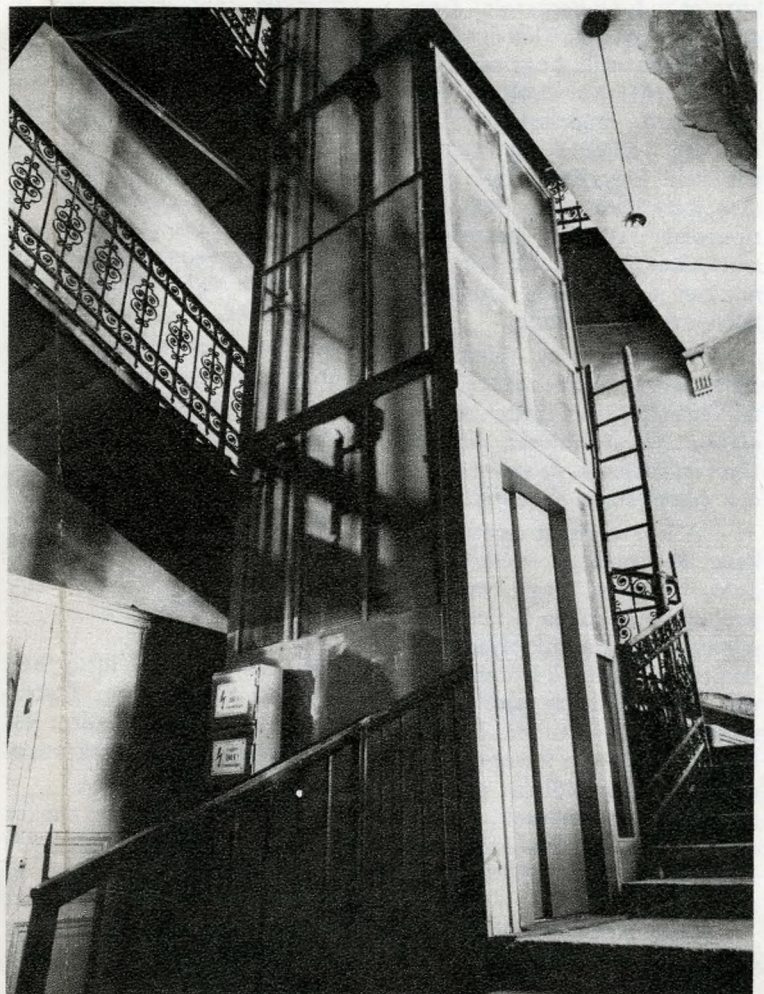
— Nem ment simán. Elsősorban a tervezőkkel volt gondunk, akik a régi liftet el akarták bontani, és modern, vasbetonházba illő felvonót akartak építeni. Szerintük a régi kaput is mindenképpen le kellett volna bontani, és helyette „fémmunkás” alumíniumkaput betenni, de mi azon a véleményen voltunk, hogy mindenképpen meg kell menteni ezt a műemlék jellegű kaput. Végül találtunk egy bronzöntő mestert, aki hajlandó volt elvállalni a helyreállítását.

Váci utca 25: az egyik áldozat



Szabó Róbert felvétele

Ilyet gyártanak sorozatban



Várkonyi Péter felvétele

— Általában azt mondják, hogy a régi liftaknaajtók nem őrizhetők meg, mert nem lehet mögéjük modern liftet szerelni. Önöknél modern lift jár, de az ajtaja régi. Hogy lehetséges ez?

— Nálunk sikerült a kettőt összeegyeztetni. A tervezővel való veszekedések árán.

— Tud erre más példát az országban?

— Nem tudok.

A Gép- és Felvonószerelő Vállalatnál Székács Gézával, a felvonószerelő üzemegység főmérnökével beszélgettem.

— Hány cég készít liftet Budapesten?

— Három nagyobb vállalat foglalkozik felvonóberendezések gyártásával és szerelésével. A Gép- és Felvonószerelő Vállalat, a Ganz-MÁVAG felvonógyára és a Fővárosi Felvonószerelő és Javító Vállalat.

— Hogyan végzik önök a régi házakban a felvonócsereit és -felújítását.

— Ha megkeres bennünket a tulajdonos, az IKV, és kéri valamelyik felvonó felújítását, akkor először felmérést végzünk. Ha megállapítjuk, hogy műemlék jellegű az épület és a liftberendezés is, akkor először is a Műemléki Felügyelőség véleményét kérjük ki. Sajnos, ha a járműves szerkezetek a mai szabványnak nem felelnek meg, csak sima portálszerkezetet tudunk beszerezni. Gondolom, a következő kérdése arra vonatkozik majd, hogy mi lesz a sorsa a régi kovácsoltvas vagy drótfonatú, faburkolatú ajtóknak? Mi ilyeneket nem tudunk készíteni, helyettük a saját gyártású szabványos ajtó- és portáltípusokat tudjuk beszerezni, amelyeket igyekszünk színdinamikával a lehetőség szerint a környezethez igazítani.

— Megoldhatatlan feladatnak látja, hogy a régi házakban a liftek vadonatúj szerkezettel, modernizálva, félautomatával, automatával működjenek, de szemre olyanok maradjanak, mint voltak?

— A kovácsoltvas portálszerkezet és a mahagóni fülke megóvása nagyon nagy műszaki probléma, és sokba is kerül. Mi jelenleg nem tudunk olyan szakemberről, olyan kovácsmesterről, aki ezeket az ajtókat, ha szükséges, újra tudná csinálni. Ugyanakkor, ha a felvonóberendezés elhasználódott, előregedett, ki kell cserélnünk. Ma már előírás, az MSZ 04-es szabvány kötelez bennünket félautomata ajtók felszerelésére.

— Hogy biztosítják a tartalék alkatrészt az új liftekhez?

— Kérem szépen az nem vitás,

hogy tartalékalkatrész-problémák mindenütt vannak, de az általunk gyártott felvonókhoz tudomásom szerint 5—10 év távlatában folyamatosan biztosítjuk az alkatrészeket.

— Tehát, ha 12 év múlva romlik el egy új felvonó, azt is ki kell cserélni?

— Nem, akkor a saját dokumentációnk alapján, egy kis késedelemmel, le tudjuk gyártani a szükséges alkatrészeket.

— Az a véleménye tehát, hogy ahol a felvonó szerkezete már nem működik megfelelően, a liftet elavultnak kell tekinteni és ki kell cserélni?

— Ott, kérem szépen, ki kell cserélni. Nagyon sóhajtottam, mert van bennem egy olyan érzés, hogy a műemléket tisztetem, de ha végiggondolom, a biztonság szempontjából ki kell cserélni mai konstrukcióra.

— Ajtóstul, fülkéstül?

— Ajtóstul, fülkéstül.

A Ganz-MÁVAG Felvonógyárában Hegedüs Tibor osztályvezető felelt kérdéseimre.

— Hogy vesz részt az önök gyára a lifftermelésben?

— A Ganz-MÁVAG közel 11 éve egy pályázat elnyerésével kezdte meg a felvonógyártást. Megfelelő minőségű lakóházi felvonótípus megvalósítása volt a cél. Ezt követelte meg a lakótelepépítési program.

— Mitől félautomata egy új lift?

— Attól, hogy az aknaajtó automatikus becsukódását lehetővé tevő szerkezettel van ellátva.

— Meg lehetne oldani, hogy azokat a biztonságos működést nyújtó alkatrészeket, amelyeket önök az új aknaajtók számára gyártanak, a régi liftajtókra is felszerelhessek?

— Erre általánosságban nagyon nehéz válaszolni. Konkrétan kell ismerni az esetet. Véleményem szerint az esetek 50 százalékában van lehetőség arra, hogy egyedi tervezéssel a régi felvonók értékesnek ítélt alkatrészei megmaradjanak, és alkalmasak legyenek korszerű berendezések fogadására.

Megkérdeztem a liftügyben Makovszky Máriuszt, az Építésügyi Minőségellenőrző Intézet felvonóvizsgáló állomásának vezetőjét is.

— Meg kell mondanom, amikor azt kértem, hogy a Lenin körút 94-ben a gyönyörű régi faragott fa liftaknaajtókat tartsák meg, azt mondták, nem lehet, mert maga lenne az első, aki ehhez nem járulna hozzá.

— Kérem szépen, ez tévedés. Aki ezt mondta, nem volt kellően tájékozott. Nem ismeri a műszaki előírásokat és a jogszabályokat. Magyarországon egyetlen olyan felvonót sem cserél ki vagy javasol kicserélésre senki, amelyik megfelel a szabványnak. Csere vagy felújítás csak akkor történik, ha a biztonsági előírások nem tarthatók be, vagy ha a berendezés annyira elhasználódott, hogy életveszélyes.

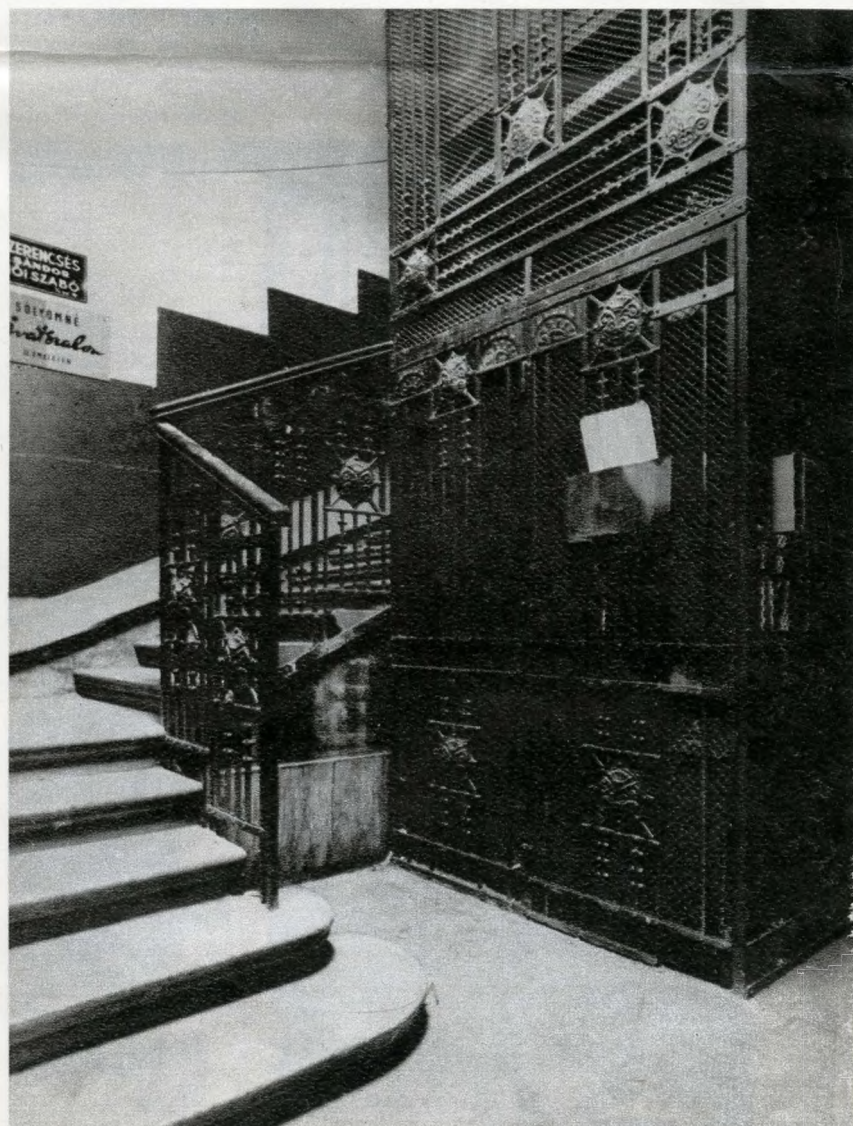
— Ez úgy hangzott, mintha az utóbbi években valóban csak életveszélyes lifteket cseréltek volna ki.

— Amit mi cserére javasoltunk, az kivétel nélkül ilyen berendezés volt.

— Az önök javaslata és a valódi csere teljesen fedi egymást?

— Erre nem tudnék önnek most pontosan válaszolni. Bizonyára volt olyan eset is, amikor a beruházó vagy a gyártó vállalat úgy döntött, hogy egyszerűbb egy vadonatúj berendezést beszerezni, mint a meglévőt hosszabb munkával, nagyobb ráfordítással foltoztatni. De van pozitív példa is. Itt van a Bécsi utca

Ráctörés...



5. szám alatti felvonó. Kidobását megakadályoztuk, sikerült megmenteni a fülkét. A Felvonójavító Vállalat elraktározta, és kiállításon be fogja mutatni.

— Nem lenne jobb, ha házaikban maradnának a szép felvonók, mint múzeumokban álljanak?

— Egyetértek ezzel, de azért a gazdaságossági szempontokat is figyelembe kell venni. A régi felvonók általában elhasználódtak. A régi fülkék tönkremennek egy bizonyos idő múlva, megörzészük nem célszerű, újat kell tenni a helyükbe.

— Miért nem tudják felújítani — csere helyett?

— Fel lehet újítani ezeket a fülkéket, ha az olaj nem ette meg a farészeket, vagy ha a sokszor több évtizedes használat következtében nem mentek tönkre.

— Ki állapítja meg, hogy tönkrement-e vagy sem?

— Mielőtt egy felvonót felújítanak, a beruházó általában szakvéleményt kér a Felvonóvizsgáló Állomástól. A szakvélemény részletezi a felvonó műszaki állapotát és azt, hogy milyen javítások mellett lehet tovább üzemeltetni. Ennek alapján teszünk

javaslatot a felújításra vagy a cserére.

— *Tapasztalt már olyat, hogy a megbízott vállalat javítást javasolt a csere helyett?*

— Tapasztaltam. Elég ritkán, de előfordul. Akkor, amikor kisebb javításokról van szó. 1972-ben adta ki a Fővárosi Tanács a 22-es főigazgatói utasítást. Ebben előírja, hogy az IKV tulajdonú felvonókat mindenki által vezethető típusúra kell átalakítani. Ez nagyon helyes elhatározás, mert a felvonó ma már szolgáltatás, amelyet minden lakónak jogában áll igénybe venni. Régebben a felvonón általában a házfelügyelő vitte fel a lakókat. Ismeretes, nincs elég házfelügyelő, tehát a felvonókat úgy kell készíteni, hogy azt bárki, akár gyerek is elvezethesse. Ennek kritériuma, hogy a felvonó aknaajtaja félautomata csukódású legyen, ha valaki nyitva hagyja az aknaajtót, akkor az automatikusan becsukódjék, s az utána következő személy is használhassa a liftet.

— *Mire van szükség, hogy a liftajtó félautomata csukódású legyen?*

— Kombinált biztonsági zárat kell beépíteni, amely megakadályozza, hogy rugótörés vagy a zár meghibásodása esetén felhessen vinni a felvonót.

— *Elvégezhető ez a munka?*

— Az ajtót felhúzó-rugóval, lökésgátló pumpával és egy bizonyos kombinált biztonsági zárral kell ellátni. Ez a munka elvégezhető, de aprólékos, precíz tevékenység.

— *Az új ajtókon ezek a berendezések megvannak?*

— Megvannak.

— *A régi liftajtókra is föl lehetne szerelni ugyanilyen berendezéseket, s akkor új ajtóra nem volna szükség.*

— Egyetértek, meg lehet oldani, de munkatöbblettel jár.

— *Ha az új ajtó költségeit meg lehetne takarítani, talán még olcsóbb is?*

— Kérem, el tudom képzelni, hogy olcsóbb.

— *Először, azt hiszem, a Váci utca 25-ben fordult elő Magyarországon, hogy miután a liftet felújították (jobb mondta kicsereálték), visszaépítették köré a régi rácsot.*

— A felvonójavító-szerelő vál-

lalatok nem voltak felkészülve ilyen jellegű munkára. Közel 30 éven keresztül a probléma az volt: működjön a felvonó. Rendkívül örvendetes, hogy ma már arra is tudunk gondolni: a lift emellett szép is legyen, része az épület architektúrájának.

*A Fővárosi Felvonószerelő és Javító Vállalatnál Vajda Sándor osztályvezetővel beszélgettem.*

— *Jó, hogy az új lift gyorsabb és modernebb a réginél, de ugyanakkor az is jó lenne, ha a lépcsőház harmóniája megmaradna. Nem lehetne a kettőt összehangolni?*

— Igény van a modern felvonókra, de az utóbbi időben egyre nagyobb az igény arra is, hogy a lépcsőházak jellegét megóvjuk. Úgy érzem, hogy ma már erre is gondolhatunk, és a jövőben ezt is meg kell oldanunk.

— *Véleményem szerint ennek egyik legnagyobb akadálya, hogy a liftek köré hatalmas üvegdobozt építenek. Ez megbontja a lépcsőház egységét, gátolja a kitekintést. Miért van szükség ezekre a dobozokra?*

— A felvonók cseréjénél figyelembe kell vennünk a szabványnak azt az előírását, hogy a vezetősínek támtávolsága maximum 3,5 méter lehet, s ez csak támtartó aélszerkezettel oldható meg. Ha viszont ilyen szerkezetet teszünk az aknába, arra is gondolnunk kell, hogy a felvonókat karbantartani, tisztítani is kell, márpedig az üvegborítás ezt jelentős mértékben megkönnyíti, még ha ugyanakkor rontja is a lépcsőház áttekinthetőségét.

— *Tud mondani olyan lépcsőházat, ahol nagyobb gondal jártak el?*

— Tudok ilyet mondani, többet is. Régi aknaajtót azonban csak a Münnich Ferenc utca 21. szám alatt, a Metrimex székházában hagytunk meg. Régi felvonófülkét a mi vállalatunk sehol nem hagyott még meg, de tervezzük, például az V. kerületben, a Garibaldi utca 4-ben a teljes felvonóberendezés látható részének megóvását.

— *Oda nem kerül üvegbúra a lift köré?*

— Nem.

— *Mikor lesz kész a Garibaldi utcai felvonó?*

— Felújításának tervei most készülnek. Szerintem a lift 1983.

első negyedében megtekinthető lesz.

— *És ha ez az első — mondhatom — kísérleti — liftfelújítás befejeződik?*

— Folytatjuk a munkát a Műemléki Felügyelőséggel és az ÉMI-vel közösen. A címjegyzékünkben szereplő, hasonló értékű és esztétikai megjelenésű felvonókat ugyanígy fogjuk felújítani. (Lásd: A. Czétényi Piroska: *Elszámolás a Haverlend-felvonóról*. Budapest. 1982/8. — A szerk.)

*Drevenka Róbert, a Magyar Szabványügyi Hivatal főosztályvezetője az alábbiakat nyilatkozta:*

— *Akadályozzák-e a szabványügyi előírások, hogy egy-egy lépcsőházban megmaradjon a régi szép liftajtó, -rács vagy mahagóni szekrény?*

— Nem akadályozzák.

— *Előírja-e a szabvány, hogy az áttekinthető körlépcsőházakban hatalmas üveg- vagy alumíniumdobozokat építsenek a lifteknek?*

— Nem írja elő. A szabvány csak általános műszaki-biztonsági követelményeket ír elő, nem köti meg a tervező kezét. A tervező szabadon tervezhet olyan liftet, amelyet jónak tart, a lényeg, hogy élet-, egészség- és vagyónvédelmi szempontból megfeleljen az általános követelményeknek.

— *S mi történik, ha a szabványok által előírt megoldást nem lehet megvalósítani?*

— Akkor eltérő megoldást is lehet alkalmazni, feltéve, hogy ugyanolyan biztonságot nyújt. Ilyen esetekben a Szabványügyi Hivatalhoz kell fordulni engedélyért, amit általában soron kívül meg szoktunk adni.

— *Tudnak önök segíteni a régi liftek megmentésében?*

— Úgy érzem, tudunk segíteni. Például a Váci utca 25. szám alatti ház felújításakor, a szabványra hivatkoztak, amikor a régi szép kovácsoltvas liftrácsot fölaprították. Jogtalanul. Úgy éreztük, közbe kell lépünk, és összehívtunk egy megbeszélést — bár nem a mi feladatunk lett volna —, ahol számos intézmény képviselője megjelent. A résztvevők megegyeztek: milyen megoldásokat kell alkalmazni ahhoz, hogy megelőzzük egy-egy szép lift elpusztítását.

... stílusterés

