



Budapestre vonatkozó újságcikkek

Szerző: *H. W.*

Cím: *W. „budapeszteńskim lasku”*

Forrás: *Kurjer Pozna*

1936 Grud 4

(Hely)

(Idő)

(Köt. y. füz.)

(Czasop.)

Oszályozás

Tárgy

910.2

Hely

Idő

„1936”

Személy

Helyszám

W „budapeszteńskim lasku”

U arystokracji zwierzyńca — „Varosliget” — Niewybredne makabryzmy — Przed basztami Muzeum Rolnictwa — Muzealny bufet

(Od własnego korespondenta „Kurjera Poznańskiego“)



Nie wiem, czy brał jakikolwiek udział w nagrywanym tu swego czasu filmie „Noc w budapeszteńskim Zoo”. Przyznać bowiem trzeba, że tak cały „zespół” ogrodu, jak jego „wnętrza” i „plenery” należą do rzadko fotogenicznych. Wejźmy np. do rezydencji elity, maurytańskiego budynku dla słoni. Pawilon nie nowy wznoszą zielone, orientalne kopuły; nad podkowiami luków nastrojowe hinduskie straszdyła i złoto-zielone łoża hipopotamów i nosorożców. Wewnątrz lśnią na ścianach mozaiki, arabskowe wzory.

W szafirowy, głęboki mrok kopuł padają różowe promienie poplamionej tęczęwymi światłami wody, wychyla się łeb drzemiącego hipopotama. Do koła poręczy zagapione dzieciaki, nie śmieją jakoś podnieść głosu w tej palacowo-dżunglowej atmosferze, która uspakaja nawet widocznie zawodowego pasjonata, nosorożca; wytacza się on właśnie na powietrze.

Małżonka hipopotama wybrała sobie równocześnie tę porę do kąpieli. Zstępuje po majestatycznych „rzymskich” schodach — ku radości młodych widzów do basenu, który napelniają strumienie wrzącej i zimnej wody, umiejętnie regulowanej.

Jeszcze jedna wizyta należy się „najwyższej” członkini arystokracji

zwierzyńca, zyrane. Zajęta właśnie podwieczorkiem, t. j. gałęziami, zaczepionymi na żelaznych sztachetach, — na wysokości pierwszego piętra. Tabliczka ostrzega, by jej nie irytować długimi wizytami: jak to istoty chude — bywa nerwowa i złośliwa.

I dalej błądzimy po słynnym zwierzyńcu, który, jeśli ustępuje konkurentowi w Hamburgu, to w każdym razie nie urokiem zakamarków zarosniętego, starego ogrodu, ani rozległymi polanami. Nowe zdobycze i urządzenia kryją się za parawanem miłej staroświeckości, za malowniczą dekoracją sztucznych pejzażów. Pieczary niedźwiedzi i lwie jaskinie nie mają ogrodzeń: zastąpiły je głębokie rowy o nierównych poziomach brzegów. — Górskie szalasy z belek, zaszyte w zieleń, złóбки z trawą, nakryte spadziestymi daszkami, kanaliki, naśladowujące strumienie górskie — służą za tło rogaczom. Sępy i pułchacz rezydują w oplecionych bluszczem i winoroślą ruinach zamku; niżej, w tychże ruinach — mieszkają hjeny. We fragmentach włoskiego ogrodu spacerują na wolności pawie. Kombinacja angielskiego parku z egzotyką stworzyła tło dla wodnego ptactwa.

A niepoślednią przecież dla turystów sensację stanowią wesoło za siatką skaczące lokalne „brysie”. Cztery aż rodzaje oryginalnych węgierskich owczarków, przedewszystkiem odmiana „Puli” i „Pumi”.

*

Ledwie wyszliśmy poza maurytańskie bramy zwierzyńca, a już dochodzi nas gwar sąsiedniego cyrku, ku któremu prowadzą cieniste aleje. Cała ta parkowa dzielnica Budapesztu nad sporem jeziorkiem, zwana „Varosli-

get”, tworzy oazę dla całodziennych wycieczek niedzielnej, najrozmaitszej publiczności. Przyjechawszy tutaj np. rano z Budy, warto na wieczór dopiero wracać. Skala rozrywek jest bardzo rozległa. Przy końcu najwspanialszej arterji, Andrassy-ut, obojętne gazonami i wodotryskami wznosi się gmach Galerji Sztuk Pięknych. Dalej nieco, na zaciętej wysypce jeziora, śpiczastymi basztami odbija się wodzie kompleks gmachów wielkiego Muzeum Rolnictwa. Poza to w głębi tego „budapeszteńskiego lasku” znajdują się lecznicze źródła „Szehenyi” i rozsiane kawiarnie, od najwytworniejszych, do zwykłych mleczarni i skromnych „csard” z winem. Nieopodal zaś Zoologicznego ogrodu cyrk i „wesole miasterzko”: budy jarmarczne i piękny „Angol-park”.

Bardziej malowniczo i ładnie, bez porównania, w owym „Angielskim Parku”, niż we wiedeńskim Praterze, ale nie dostaje mu jakoś wiedeńskiej tradycji, romantyzmu i humoru. Kolejka górską stroma, ale brak jej praterowych grot, świetelek, tuneli i omszałych skał. Lepszą więc wynajdują sobie ludzie zabawę: wycieczka do „ruin djabelskiego zamku”.

Upiornie szafirowe dekoracje rozwalonych baszt kryją czarne, jak sadze, podziemia, po których pędzi się elektrycznym wagonikiem wśród szatańskich zgrzytów i chichotu. Na szalonych zakrętach w ostatniej sekundzie coraz inne otwierają się i zamykają z trzaskiem wrzeczadze, coraz inny kościotrup macha kosą, coraz nowa wizja katafalku i coraz to skrzydło nietoperza ociera się o twarz.

Różnie się tem, co prawda, podróż-

nicy przejmują, zwłaszcza, kiedy wo-
lą w drodze naśladować przedwojenne
pary w tunelach. Bywa, że wyjeżdża-
ją wówczas z ostatnich, z nagłym trza-
skiem otwartych drzwi, w... wesołych
pozach na światło, ku wielkiej widzów
radości.

*

Obok zachwyty nad Budapesztem,
„najpiękniejszą ze stolic Europy“, sły-
szy się i zdanie, że — niema w nim
poprostu czego oglądać, poza wspania-
łą galerią obrazów. Kogo więc mar-
twią wszystkie 19-to wieczne, smutne
naogół architektonicznie kombinacje
romanizmu z gotyką „flamboyant“,
kto nie chce oglądać parlamentu, ani
Bastjonu Rybaków (pięknych zreszta
doprawdy w nocnej inscenizacji świetl-
nej), temu można, kiedy już był w ga-
lerji, poradzić, ażeby nie żałował czasu
na poznanie swoistego unikaturo eu-
ropejskiego, jakim się może stolica Wę-
gier pochlubić: Muzeum Rolnictwa.

Kompleks budynków całego muze-
um nazewnatrz wygląda, na pierwszy
rzut oka, humorystycznie: zlepieno tu
wszelkie możliwe style, od romanizmu
do baroka. Trzeba dopiero wiedzieć,
że tak właśnie architekt pragnął ucz-
cić najslawniejsze zabytki - budowle
kraju. Polepił więc razem w harmo-
nii, jaka tylko może być możliwa w
tego rodzaju eksperymencie, gotyckie
baszty znanego zamku z romańskim
kościółem, z pałacem o renesansowych
rustykach, z fragmentami barokowe-
mi. Całość szczęśliwie zresztą tonie
w zieleni drzew i malachitowym chło-
dzie jeziora. Do kompletu — nie-
zbędne — dwa u brzegu labędzie.

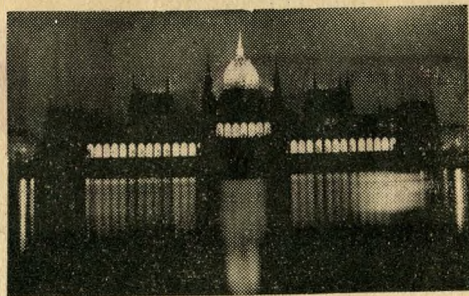
Wewnątrz zato przedstawia mu-
zeum szczyt logiki, pedanterji i estety-
ki. Najlepiej tę ostatnią podziwiać
może laik, którego nie nużą długie wę-
drówki po przestronnych, jasnych sa-
lach. Nie trąszcząc się o typy ziemi
w gablotkach, o wykresy, o hale ma-
szyn, modele maszyn, próbki, mapy,
zatrzymuje się co chwila przy znako-
micie wykonanych modelach pastwisk
złych i wzorowych, pól zdrenowanych,
puszt urodzajnych i nieurodzajnych.
Śledzi panoramy kraju, zalanego po-
wodzią i bezpiecznego od wylewów, a
na mapie Węgier oświetlone bagniska
balatońskie i naddunajskie i projekt
kanału do Cisy.

Dużą rolę gra wszędzie ozdoba:
etnografja. Poznaje się np. sceny ste-
powego życia pasterzy z puszy Horto-
bagy (a manekiny wykonane pierwszo-
rzędnie), sceny przy uprawie i zbiera-
niu papryki. Samej zaś papryce miej-
sca poświęcono wiele: całe laborato-
rium do badania jej jakości. Jeszcze
jedno spojrzenie na młyn do mielenia
papryki, który łatwo urządzić na dwu
barkach na Dunaju. Przechodzimy do
przetworów chmielu: i znowu arty-
styczne modele prymitywnego browa-
ru w Egipcie, scenki na tle Kaukazu (!)
z kadziami i koszami chmielu na pier-
wszym planie, scenki w sklepionym
browarze średniowiecznym.

Mijają godziny i kwadransy; a je-
szcze przecież górne piętra: Konie, wę-
gierskie bydło, winnice, owoce, pasie-
ki — i nadewszystko, słynne gotyckie,
przymroczone sale, obwieszane trofea-
mi myśliwskimi ze skórą tura na
froncie, królestwo węgierskich lasów.

Na zakończenie inowacja, na jaką
nie każde muzeum może sobie pozwo-
lić: u wyjścia stylowy, staroświecki
salon-bar. Dla pokrzepienia i rekla-
my, siwa gosposia stawia przed nami
kieliszek pachnącej brzoskwiniówki
„palinki“, kanapki z pasztetem z ge-
sich wątróbek i szklaneczkę najznakom-
mitszego budapeszteńskiego wina, t.
zw. „liścia złotej lipy“.

H. W.



Budapeszt — gmach parlamentu
iluminowany.