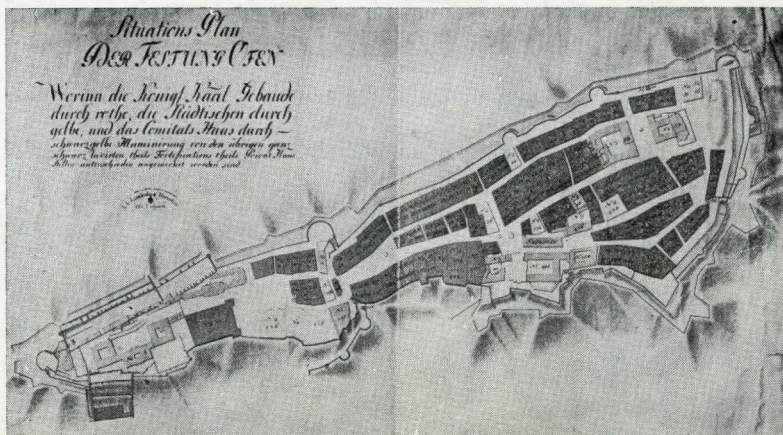
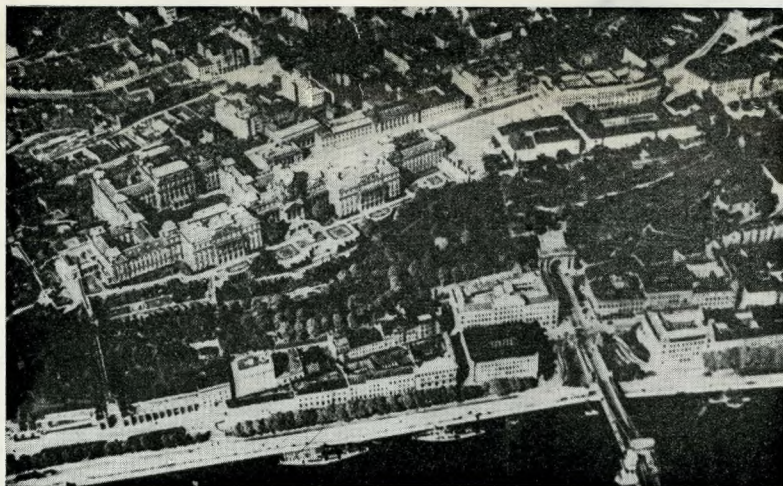




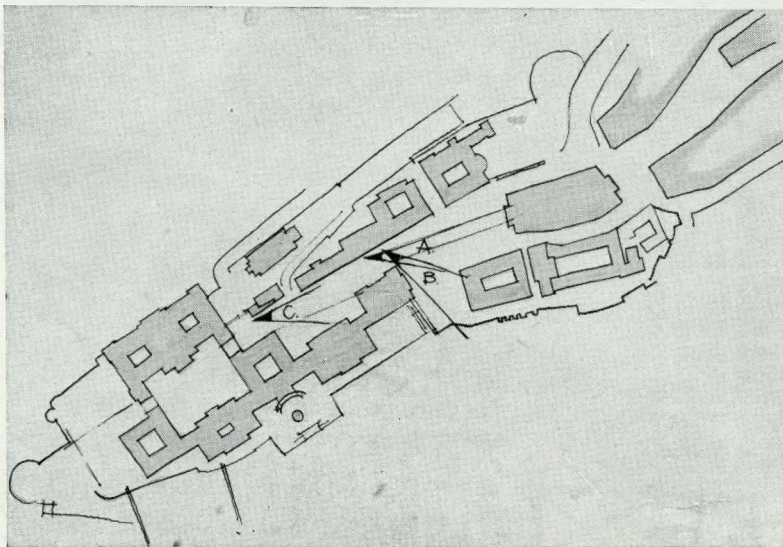
Buda ábrázolása a Schedel-krónika alapján



XVIII. század végéről származó metszet mutatja, hogy a térfűzés rendszere lényegében már ekkor kialakult.



A palotaegyüttes légi felvétele a második világháború előtt



Az 1945. előtti állapot a fényképsorozat nézőpontjaival.

A Szent György tér a budai Várnegyed egyik legfontosabb építészeti csuklópontja. Azon lehet vitázni, hogy ez a tér az elmúlt korok folyamán valóban tér volt-e, vagy sem, de hogy helyzeténél fogva mindig fontos összekötő szerepe volt a Palota és a lakóváros kapcsolatában, ez kétségtelen. Mindezeket túl a legdöntőbb az, hogy a Palota, a lakónegyed az elmúlt századokban kezdődő, majd a századfordulón kicsúcsosodó alakulásakor a Vár-együttes legfontosabb város-szerkezeti pontja lett. Az is kétségtelen, hogy ez a századfordulóra kialakult együttes, amely két évszázad alkotásait ötvözte szerves építészeti együttesé, nagyvonalú alkotás volt még akkor is, ha részlet-megoldásában sok vitatható is volt.

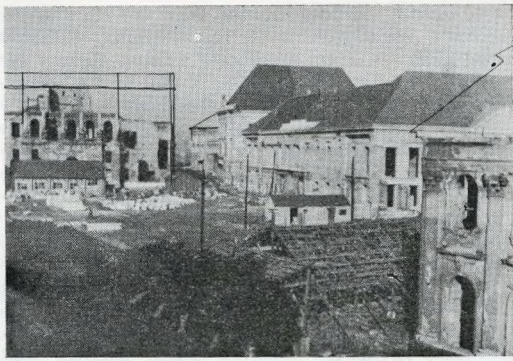
Az azóta eltelt idő, valamint az elmúlt korok alkotásait oly könnyen lenéző korunk építészeti ballépései e téren igen nagy óvatosságra kell, hogy intsenek bennünket a véleményalkotásnál.

A háború alatt elpusztult mindez, amit csak betetőzött a helyreállítással kapcsolatos sok huza-vona. E lezajlott pályázat volt hivatva dönteni abban a kérdésben, hogy végül is mi maradjon meg a régiből és milyen mérvű legyen az átépítés. Az épületállomány tekintetében nem volt vitás a régi királyi palota, a Sándor palota, a Várszínház-kolostor meghagyása. A századfordulón átépített főhercegi palota beillesztése, vagy bontása a pályázókra volt bízva. E tekintetben a bontási, illetve helyreállítási javaslat kb. 50–50% os volt, ami arra int, hogy mégis érdemes lenne legalább részletében (főhomlokzat) helyreállítani, hiszen az értékes későbarokk homlokzat a jelenlegi vakolat alatt ma is megvan, mert az átépítésnél csak lefaragták a kőarchitektúrát és kisebbre falazták az ablakokat. Ennek megtartása a tér történeti értékét nagyban emelné.

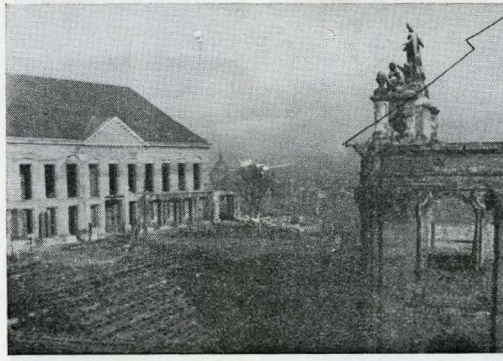
A téregyüttesrel kapcsolatos elvi problémákat egy ábrarozatban mutatom be, amely a pusztulás utáni képet mutatja. A berajzolások részben az eredeti állapotra, részben az azóta bekövetkezett változásokra utalnak.

A bíráló bizottság döntése helyesnek mondható, mert azokat a terveket díjazta, amelyek az adott környezetet maximálisan figyelembe vették és felismerték azt, hogy alkotásuk akkor lesz minden tekintetben színvonalas, ha egy nagyszabású építészeti együttes harmónikus összhangját és további fejlesztését szolgálják. Ezt korszerű építészeti eszközökkel igyekeztek elérni, de tartózkodtak a folyóirat-modernségtől és a trükk-építészettől. A nem díjazott tervek között egy-kettő magasszínvonalú építészeti megoldást nyújtott, de nem találta meg a kapcsolatot az adott-ságokkal, a tervek egy része viszont naív, sőt primitív elképzeléseket tartalmazott.

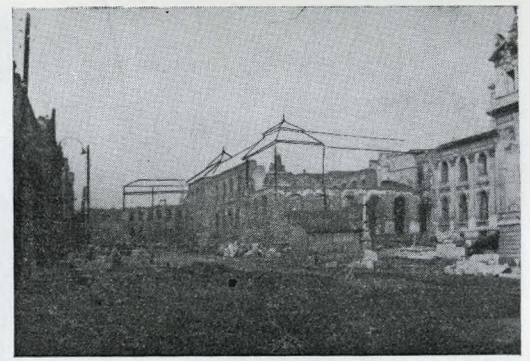
Farkasdy Zoltán (és munkatársai) terve lényegében tartalmazza a helyes megoldás minden követelményét, helyesen oldja meg a lakónegyed és a palotaterület építészeti kapcsolatát a Dísz térből a Szent György térbe vezető két útvonal szép, és az évszázados hagyományokhoz alkalmazkodó megoldásával. A két útvonal közé fogott (a volt H. M. épületek helyére), tervezett épület alaprajzi vonalvezetése, tömegformája, mérete a legjobban kiértelt a benyújtott tervek között. Ez annál inkább kiemelendő, mert az egész téregyüttes eljövendő képe talán ettől az épülettől függ a legnagyobb mértékben. A Szent György tér felőli homlokzatnál viszont nem szerencsés, hogy nem merőleges



Visszapillantás a Szent György-tér dél-nyugati sarkából



Kilátás a pesti oldal felé



A kép jól szemlélteti, hogy a Szent György-tér tökéletesen érzékelhető a volt H. M. épület benyúló homlokzata révén

A.

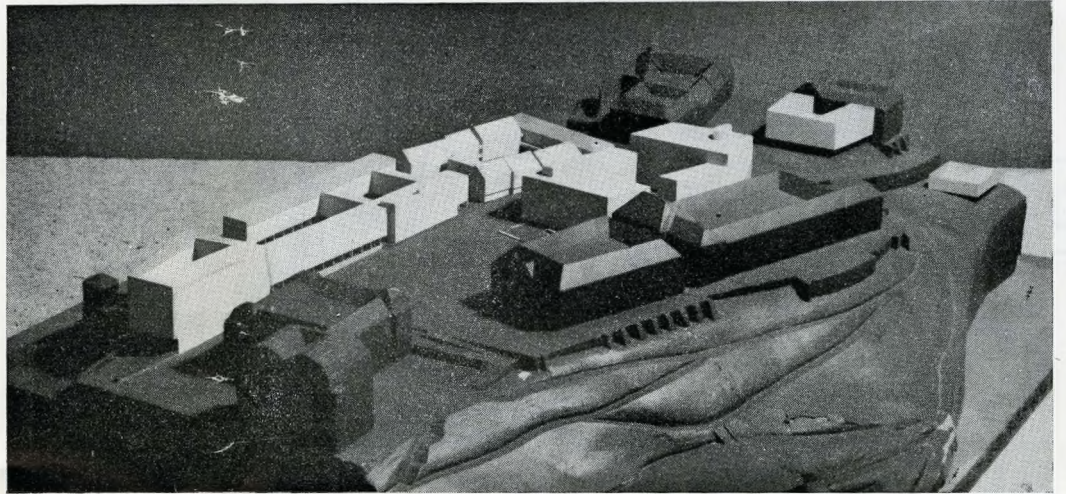
B.

C.

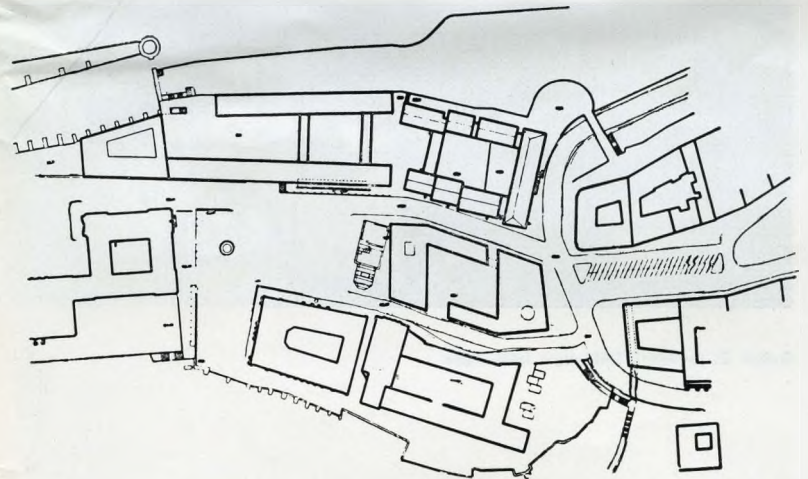
a Sándor palota homlokzati síkjára és a tér adottságai folytán egy emelettel magasabbra kívánkozik. A tömeg két helyen történő átvágása nem szerencsés. A tér nyugati oldalát lezáró épület elvi kialakítása helyes. Külön értékelendő a volt főhercegi palota értékes (a tér értékét nagymértékben növelő) homlokzati szakaszának bekomponálása és az, hogy ezt az épületet a tér déli falánál túlnyújtja — kár, hogy ennek, a pályázat követelményein túlmutató értékes gondolatnak további konzekvenciáit a tervében nem dolgozta fel. A tér észak-nyugati sarkát lezáró romantikus hangvételű tömb kialakítása nem szerencsés és kiesik az együttes hangulatából. Nem szerencsés a tér ezen fontos csuklópontjában kialakuló kedvezőtlen épületcsatlakozás sem.

Gulyás Zoltán tervének legnagyobb értéke a tér nyugati oldalát lezáró szellemes és színvonalas épület. Az épület kedvezően tagozott vonalvezetésével alkalmas lehet arra, hogy megoldja azt a szerepet, hogy az egymás után következő tereket egységbe fogja. Az épület tömegformájában pedig mintha a középkor szelleme éledne újjá a legkorszerűbb formában. A bástya felőli oldalon finom tömegjátékában a korábbi megszokott kedvező képet kapjuk vissza magasszínvonalú, korszerű formában. Nem szerencsés viszont a H.M. helyére tervezett kettős tömegű épület, mert a lakónegyed és palotaegyüttes csuklópontját elmosza, jellegtelen átfolyást ad a Dísz térből a Szent György térbe. A Szent György tér északi falát pedig kellemetlenül tagolja. Magassági mérete nem kedvező (alacsony). A tervezett beépítés északi vonalának (Dísz térnél) túlságosan merev, egyvonalban történő kialakítása a szükséges mértéken túli elszigetelést ad a lakónegyed és palotaegyüttes között. A Szent György tér délkeleti sarka kedvezőtlen, a megoldatlan építészeti kapcsolat miatt. A rondellára tervezett tömegforma itt nem megfelelő és a saját tervezésű részekkel sem talál építészeti kapcsolatot.

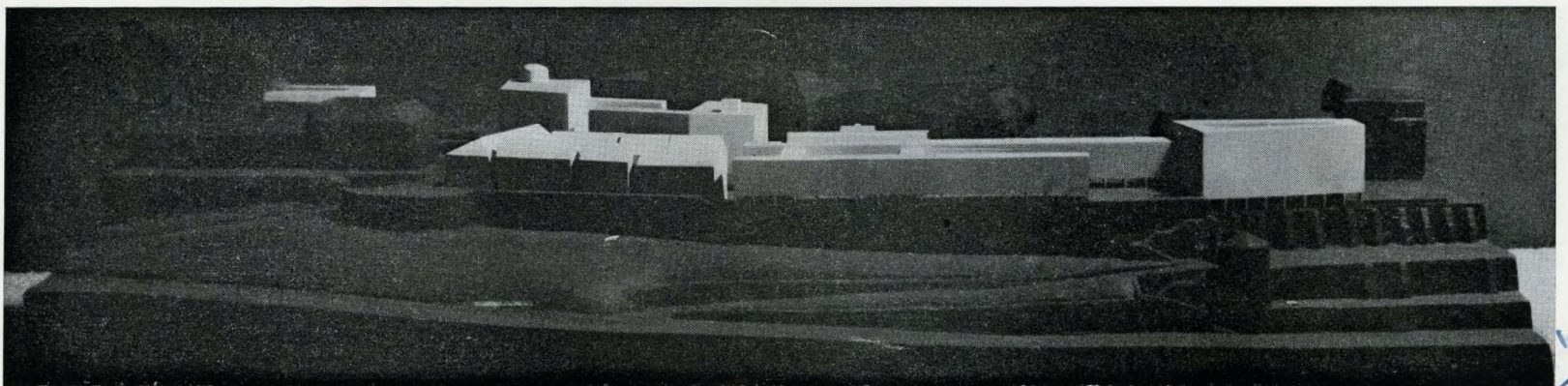
Kiss E. László (és munkatársai) terve alapjaiban helyes elgondolást tartalmaz, de a terv jelen formájában még a helyes elgondolás sémáját adja. Nagy értéke, hogy a teret nyugatról lezáró épület szerepét tökéletesen felismerte, ami az összefüggő egységes vonalvezetésben kifejezésre is jutott — kár, hogy ennek formája kissé sematikus. Az épületnek a Szent György tér déli lezáró falán túlnyújtása helyes felismerés. (A kiírás — sajnos tévesen — a tervezési terület határát a Szent György tér déli lezáró vonalában adta meg, pedig itt egy összefüggő téregyüttesről van szó.)

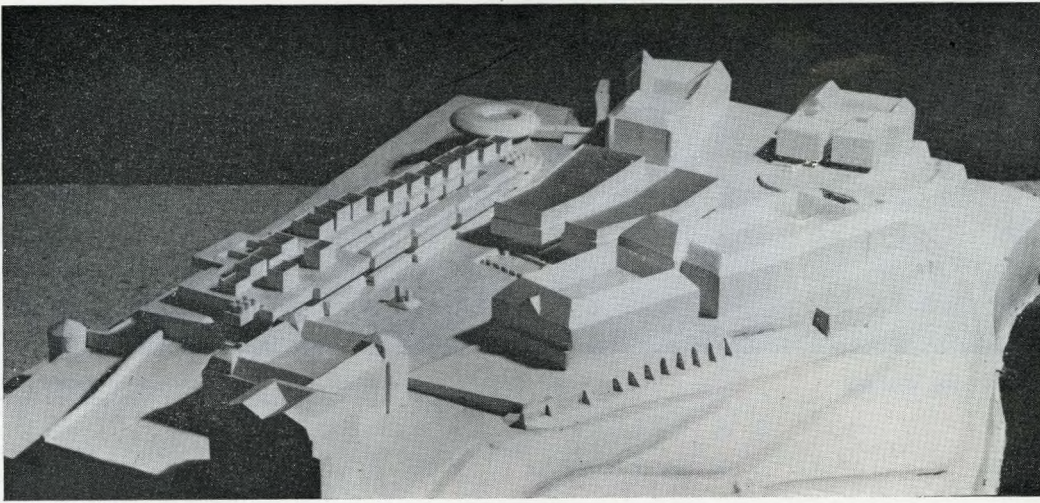


Farkasdy Zoltán és munkatársai: Készléghi Nagy István, Pál Balázs és Balla Gyula terve (modellfotó)

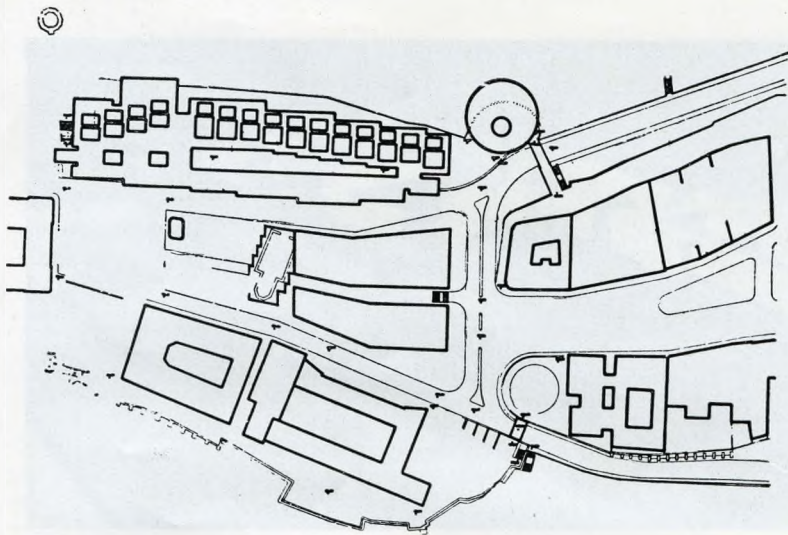


Farkasdy Z. tervének alaprajza. Nézet a Krisztinaváros felől

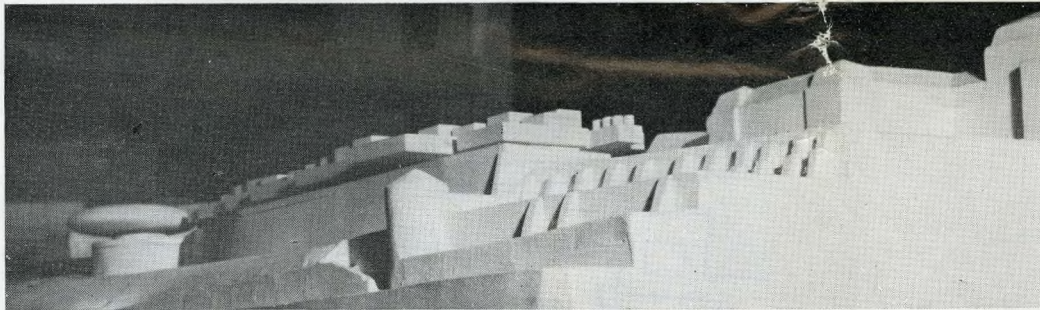




Gulyás Zoltán terve (modellfoto)

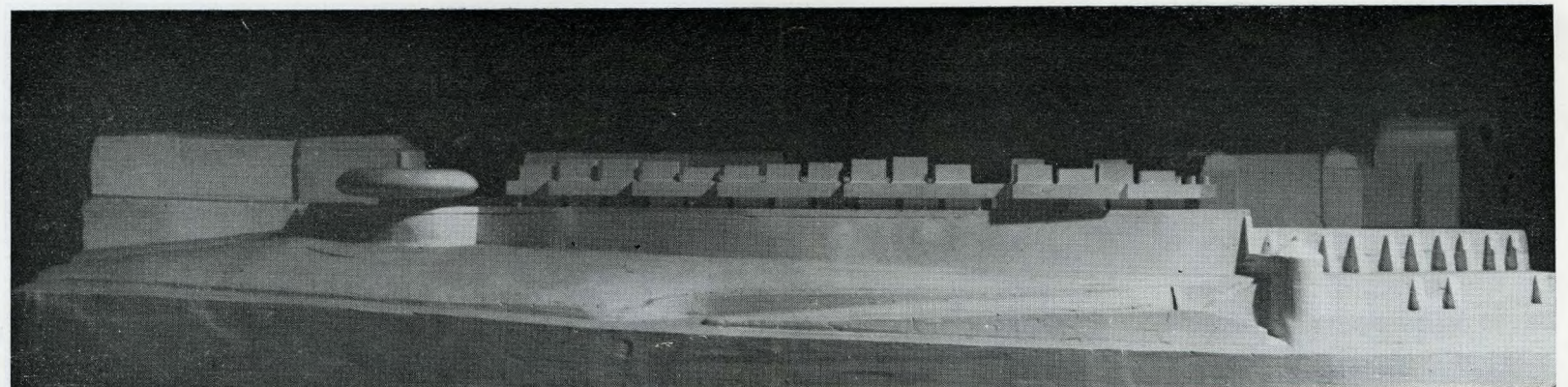


Gulyás Z. tervének alaprajza



Gulyás Z. tervének Délnyugat felőli képe.

Gulyás Z. tervének nézete Nyugatról (modellfoto)

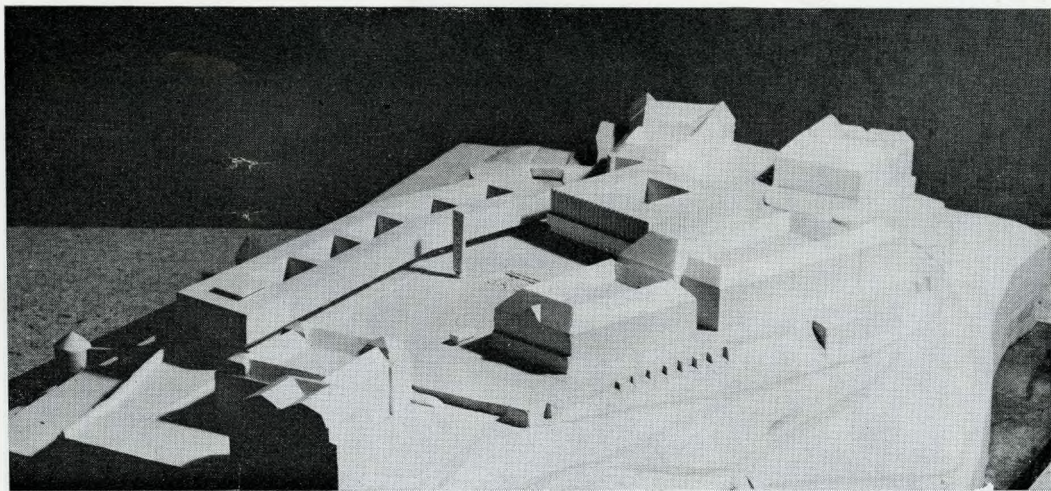


A túlnyújtás mértéke azonban nem kellően kiértékelte. Ugyanez vonatkozik a tér észak-nyugati sarkának kialakítására is. Nem szerencsés a Szent György tér indokolatlan megnövelése sem. A Dísz térrel kapcsolódó két útvonal kialakítása elvben helyes, a két tér közé tervezett épület túlzottan horizontális jellege (ezt a körbefutó öv még hangsúlyozza is) nem szerencsés, különösen nem az a túlságosan megnövelt horizontális jellegű térben. A Dísz tér felé forduló homlokzat bizonytalanul illeszkedő vonalvezetése nem kedvező és nem szolgálja a két tér megfelelő építészeti kapcsolatát. Szerencsésnek mondható viszont a tervezett épületek homlokzatainak zárt falsíkként való kialakítása, ez alapvetően helyes felismerés és a végleges kialakításnál rendkívüli lehetőségeket rejt magában. (Dekoratív mustrás festés, sgraffito stb.)

A további két díjazott terv (Janáky I. Scultéry J.), lényegében azonos elgondolást tartalmaz. Mindkét tervnél hibáztatható, hogy a palotaegyüttest és a lakónegyedet a szerves összekapcsolás helyett mereven elválasztja egymástól. A Szent György tér és Dísz tér kapcsolata formailag körülményes és teljesen elvész az egybefűződő tércsoport nagy élményt nyújtó lehetőségében.

Egy tervpályázat után a legfontosabb — természetesen — a tanulságok levonása. Mint az egyébként magától értetődő, maradéktalanul egyik terv sem alkalmas a végleges megvalósításra, de véleményem szerint az elsőként tárgyalt három terv (Farkasdy—Gulyás—Kiss) kellő arányú ötvözetéből létrejöhet az a minden tekintetben helytálló terv, amelyik a végleges kivitelezésre alkalmas lehet és korunk egyenrangú és maradandó alkotása lesz ebben a sok évszázadot átfogó környezetben.

A Dísz tér — Szent György tér kapcsolatát biztosító tervezett épület (H. M. helyén) mind alaprajzi vonalvezetését, mind tömegarányait tekintve, a legkedvezőbb Farkasdy Zoltán tervében, melyhez kölcsönözve Kiss E. L. tervében található zárt tömegformát és az egységesen kezelt zárt homlokzatfelületet, valamint a Szent György teret lezáró homlokzat Sándor palotára merőlegesen történő kialakítását (természetesen a tér nagybővítés nélkül), erre a fontos részre kétségtelenül a legjobb megoldást kapnánk. A téregyüttes további legfontosabb eleme a Szent György tér nyugati falának kialakítása. Erre a legjobb elvi megoldást Kiss E. L. terve nyújtja határozott vonalvezetésével, a legjobb építészeti megoldást viszont mind a tér, mind a bástya felől Gulyás Z. terve tartalmazza. Itt a két gondolat ötvözése megint lehetőséget nyújt a legjobb megoldásra, amibe Farkasdy tervéből minden nehézség nélkül beépíthető a volt főhercegi palota homlokzatának beillesztése. (Ez egyébként a külföldön is alkalmazott legkorszerűbb műemlék-helyreállítási gyakorlattal egyezne. Az utóbbi időben több példát láthatunk erre, amikor egyes homlokzati részleteket vagy kapukat illesztettek be mai épületekbe, sőt épületkülsőt interieurbe) és feltétlenül az a gondolata, hogy ezt az épületet a Szent György tér déli határoló falánál túlnyújtja. (Ennek további következményeire még visszatérek.) Van még ezen túl néhány részletkérdés, amelyeknek helyes megoldása azonban nem kevésbé jelentős a tér végleges képének kialakításában. Ilyen pl. a palota északi szárnyának folytatását képező rács-kerítés és csatlakozó lépcső, aminek fontos térelhatároló szerepe van,

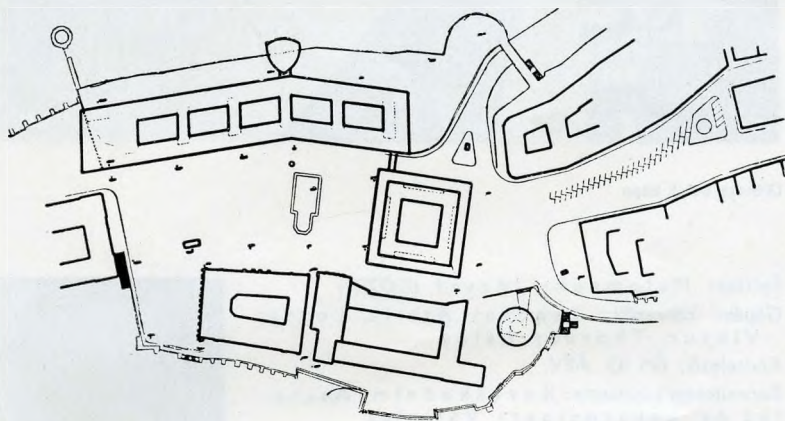


Kiss E. László terve (modellfoto)

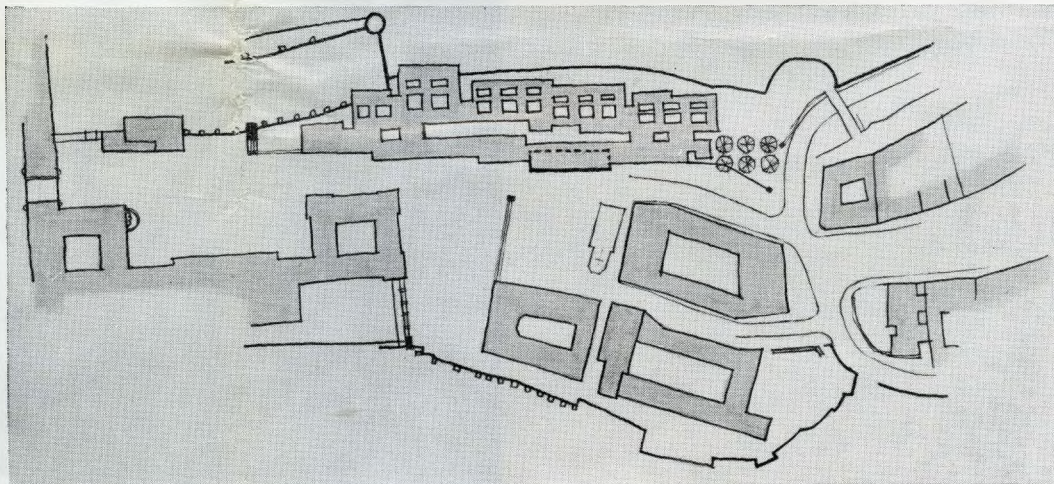
ugyanakkor vizuális kapcsolatot biztosít a palota dunai frontjával és az innen feltáruló páratlan szépségű városképpel. Ennek változatlanul hagyása, vagy hasonló lehetőségeket rejtő újnak a tervezése jöhet szóba. Az alapsík kiképzésénél a terepadottságok, valamint a térforma figyelembevételével, legkedvezőbbnek látszik a Sándor palota főhomlokzatának vonalában a H. M. helyére tervezett épület nyugati vonaláig futó és fokozatosan (a terepadottságokat kihasználva) az alapsíkba olvadó néhány lépcsővel megoldott szintkülönbség alkalmazása a lépcsősor nyugati végén alkalmazott befejező szoborral. Ez a kiképzés a tér karakterének leginkább megfelelne. Az alapsík burkolatánál túlzott dekoratív kiképzés nem kívánatos. Szóba jöhetne ezenkívül – Szent György térről lévén szó – a Kolozsvári testvérek lovasszobrának valamelyik új épület homlokzatán (esetleg fölkében) való elhelyezése is (mint ahogy eredetileg lehetett).

Mint korábban említettem, helytelen volt a pályázat kiírásánál a beépítés határaként a Szent György tér déli határvonalát megadni, mert így a pályázók többsége az itt csatlakozó részekkel egyáltalán nem foglalkozott, pedig ez a terület szerves része a feladatnak, mert egy összefüggő építészeti egýttesről van szó. Különösen gondot okoz a palota Szent György téri szárnyának nyugati irányban történő korábbi helytelen megnövelése, mert mint azt a bemutatott képsor jól szemlélteti, egyrészt kellemetlen elmetesződéseket okoz, másrészt a volt őrség épülete előtti teret indokolatlanul megnöveli. Ezért az őrség épületének esetleges elbontása több szempontból is hátrányt jelentene. 1. az így kialakuló tér (cour d'honneur) túlságosan nagyméretű lenne. 2. A térfűzés a túlságos megnyitás miatt itt indokolatlanul megszakadna, holott ez a rész csak előteret, bevezetést képez a nagyudvarhoz, majd tovább a déli nagyszabású látképhez. 3. A megnyitás egy kedvezőtlen, semmitmondó, zavaros városkép felé történe. Ezt a problémát a Szent György teret nyugat felől lezáró épület kellő túlnyújtásával lehetne megoldani. Ilyenformán ez a tér rendeltetésének megfelelően leszűkülne és a kitekintés is kedvezőben alakulna.

A vázolt elvek alapján megvalósítható megoldást egy alaprajzi vázlatban mutatom be. *Kathy Imre*



Kiss E. L. tervének alaprajza



Szerző által javasolt beépítés

Az őrség épületének képe a bástya felől. A berajzolt vona az elbontás utáni űrt érzékelteti.

A palotaegyüttes képe nyugatról helyreállítás közben. Érzékelhető, hogy az őrség épülete milyen kedvező szerepet játszik az együttesben.

