

725

Tavaszi felfedező séta Budapesten a felszabadulás évfordulóján

ISMERIK-E a pestiek Budapestét? — Nem kell elsietni a választ: amióta Ujpesttől Budatétényig és Cinkotától Soroksárig terjed a város határa, azóta a legrégebb s legtöbbet gyalogló pestiek előtt is bőven akadnak ismeretlen zugok. Egyszer majd emmegyünk s megnézzük Békásmegyert, Rákosligetet, az új Nagy-Budapest romantikus tájait. Ilyen kalandos utazás helyett egyelőre közelebb vidéken igyekezünk tavaszi sétát, felfedező utat tenni. Már Innenonnan egy éve — ha nem több —, hogy ilyen felfedező séta során számba vettük, mennyi szeretettel, hozzáértéssel és sikerrel renoválták a régi Pesti néhány szerénységében is megbecsülésre érdemes épületét. Több mint egy évszázaddal vezetett vissza a műhöz ez a séta. Most a jelenben járunk. Azt szeretnénk megtudni, mi újat és szépet hozott Budapestnek a ma építésze?

Tervezői nyilvánvalóan igyekeztek, hogy elkerüljék az egyhangú tagolati homlokzat unalmát. Ezzel magyarázható, hogy a földszintről hat emeletre athúzódo egyenes oszlopsort vezettek a magasba, az erősen előreugró párkánytető tartására (Srógh György, az épület tervezője, több munkatársával). A déli nap fény- és árnyjátéka változatos és ritmikus homlokzatképet adva igazolja a tervezők igyekezetét: felülemelkedni a száraz és rideg „kockaépítészet”, mely legkevésbé a mai társadalmi törekvéseknek felelhet meg. A közérthetőség követelménye az építészetet szemben is áll s itt azt jelenti, hogy a monumentális középületek a tömegeket is

ben nagyon találó a formalizmus kifejezés, csak az üres formákat vették át s a feudális paloták gipszmásolatai mögött sekély bér-lakások húzódtak meg.

Sétánk azonban — előre bocsátottuk — nem a múlt felé, hanem a jelen teljesítményeihez kell, hogy vezessen. El is érünk a Sztálin-úton át a Sztálin-térre s ennek legmaibb építményéhez, melynek fogalma is hiányzott még néhány évtizeddel ezelőtt: az *autobuszállomáshoz*. Építése közben sokan tartottak attól, hogy az épület megzavarja a hely térs szabadságát. Ez az aggodalom nem mutatkozott indokoltnak; a hosszán, keskenyen elhúzódo épület középső része könnyű, áttetsző oszlopsor, csak északi és déli vége tömör épület s a déli oldal kötömbje ellen legfej-jebb az a kifogás tehető, hogy te-tejét építészetileg kellőképpen meg nem oldott toldalékok foglalják el.

*

SZORGALMAS ÉS HANGOS

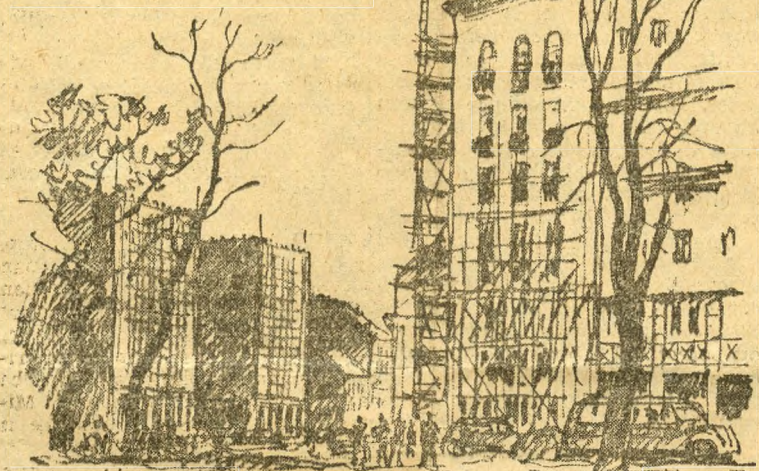
Építő munka folyik a közvetlen közelben még a késő esti órákban is. Az *Adria-palota renoválásán* szorgoskodik a dolgozók tömege. A felszabadulás óta az épület falai romosan, ablaknyílásai üszkösen, kiégetten meredeztek s egyidőben attól is lehetett tartani, hogy a halálra íté-lendő romok közé sorolják. Az újabb Budapest nagyobb szabású épületei között a legsikerültebb tünt volna el a Deák-térről. Nagyon egyszerű, de legkevésbé sem sivár ablakso-rai nemes formájúak; nem egészen dísztelen, de díszre csak leheletnyi, alig észrevehető. Hogy mennyire ment minden hivatkozástól, azt könnyű méltányolni, hiszen szemben van vele az „Anker”-nagyási hő-bortba esett barbár malter-felfújta. *Pogány Mór*ic, ez az aránylag fiatalon elhunyt nagytehetségű építész volt az *Adria* palota tervezője. Ugy halljuk, hogy az épületet eredeti formájában állítják helyre. Reméljük, hogy így lesz; a fiatal nemzedék számára csak így válik tanulmányossá: nem, hogy másolásra csábítson, hanem a kor, tehát most a ma szavának megbecsülésére — s arra, hogy az építészeti alkotás nem csupán vonalzó kíván: művészt is.

A művész kezének nyoma félre-ismérhetetlen a Báthory-utcában, a Népművelési Minisztérium számára átalakított épületen. A Szemere-utca elválasztja a Közoktatásiügyi Minisztérium avult maltercifrásá-gal teli tömbjétől s így jól ére-ve-sül ez a merőben elűtő, díszektől ment, de mégsem sivár, monumen-talitást érzető homlokzat, legfelső emeleten egyszerűségében is változatos, ritmikus könnyű oszlopsora mögül áttetsző üvegfalával.

Az ilyen aránylag szűk utcába helyezett épületekhez a külső formák szerénysége méltó. De éppen ezért helyes volna, ha építésüknél nem feledkeznének meg arról, hogy a *festők és szobrászok egész sora vesztette el régi rendelőit* s foglalkoztatást. Minden üzletháznak van kapu-alja, lépcsőháza, ülésterme, mely helyet és falat adhat a kort meg-értő jeles művészeknek. A tervhiva-tal kitűnő vezetőjétől, *Vas Zoltán*-tól bizonyára megértést remélhe-tünk, mikor azt kérjük, hogy az *öt-éves terv során emelendő épületek legszerényebbikénél se feledkezzen meg a magyar művészek foglalkoztatásáról*.

*

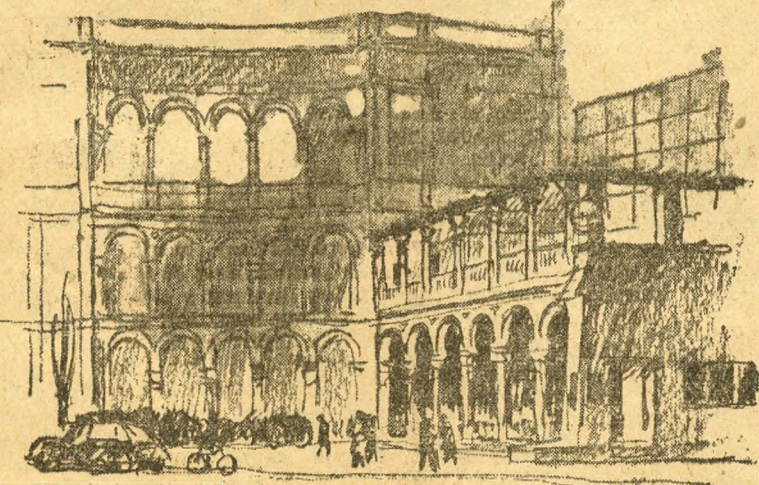
... ATMEGYÜNK BUDARA a Lánchídon — nem érdemelnék



A VAROSLIGETBEN kezdjük a sétát s itt mindjárt gyakorlati leckét vehetünk arról, mik a feladatai az új architektúrának s mik a megoldási módjai. A Dózsa György-úton főhomlokzatukkal Kelet felé, a Ligetnek ma még kopasz, nemsokára zöldbe boruló jáára tekintve, két szép új épület jelzi felfedezőutunk első állomását. Az egyik a *Szakasz-vezetői Tanács székháza*, amelyet a Parkszerelői romjaiból építettek

megragadó erőt, lendületet kell mutatnia, közvetlenül, de méltósággal kell szólnia, mellőzve a cifraságot, de épp úgy mellőzve a pongyola megjelenést.

Építészeink — látjuk ezen az első állomáson — még a legcsekélyebb dekoratív elemtől is félve tartózkodnak: érthető reakció ez a hie-nye díszítő motívumokkal évtizede-ken át üzött visszaélésekkel szem-



újra ifj. Fleischl Gyula terve szerint, mindjárt mellette a MEMOSz, az építőmunkások szervezetének új székháza. A Szaktanács házán természetesen nyoma sincs a régi épü-let magyaros szándékú, de inkább szecessziós cifraságainak. Sima és nyugodt ez a homlokzat, s a sivár egységüdtől mégis megőrzik a felület és az ablaknyílások helyes arányai, a jól hangsúlyozott és jól érvényesülő főbejárat s talán olyan csekélység, mint az ablakkereteknek alig észrevehető jelzése egyetlen vonalal.

Méreteiben messze túlhaladja ezt a sikerült épületet szomszédja, a MEMOSz imponáló saroképülete.

ben. Hisszük, hogy rövid idő múlva hajlékonyabbak lesznek s alkotásait az ünnepesség lendületes kifejezésével nemcsak változtatossá, hanem, akár díszítő elemek józan takarékos felhasználásával, tetsze-tőssé is teszik.

... A SZTÁLIN-UTON AT, a város felé sétálva, gondolatban akár könyvet írhatnánk a XIX. század-vég parvenu nagyburzsoáziájának Andrassy-útjáról. Szaporodó va-gyonuk miatt bőrükben nem férő kisebb-nagyobb polgárok igyekezé-tét fejezi ki ez az út. Pompázatos homlokzatainak dús renaissance-formái *Ybl Miklós* mester emlékét és művészi befolyását idézik s ha valahol, hát az ő epigonjaival szem-

meg, hogy átmehecsünk, ha útközben nem gondolnánk a közelmúlt legszörnyűbb látványára, a Duna felszakított testű hódjaira; s a csodáknak egymás után végbement sorozatára: a hidak újjáépítésére. Fel-robbantása gaztetteinek ötödik év-fordulóján már újra állt a Lánchíd, a harmadik, vagy — az egészen új Kossuth-hidat is számítva — a ne-gyedik a sorban. Megújított, rend-behozott ruhában, százéves pilléreln többszörösen megfiatalított acéltag-jaival a Lánchíd talán a maradan-dóban egyre változót jelképezi.

A budai hídfő romházaik helyén tágas térség. Jobboldalon, ott, ahol a háború előtt Budapest XIX. szá-zadbeli romantikus korának egyik sikerült épülete s ennek földszintén a régi *Lánchíd-kávéház* állott: szemnek kellemes, vidám, ötletesen játékos architektúrát raktek össze kétségen kívül tehetséges építészek. A Pestre néző keleti oldal tűzfalá-nak pusztaságát olaszos arkádsorok képével enyhítették. A déli oldalt renaissance — persze újkeletű — *loggók* foglalják el, oszlopaik s

szerény dekoratív részeit úgy szed-ték össze a környező épületek rom-jaiból s ügyesen építettek belőle nem nagyigényű, de a szemnek kellemes egészet. Jó példája annak, *hogyan lehet régi elemekből is va-lami újat s artisztikusát alkotni*. — Egyébként úgy halljuk, hogy a téren még újabb meglepetések várhatók: a Várhegynek az Alagút felett lévő terrasos részét fogják végleg még el nem döntött módon — a tér szé-p-ségének emelésére felhasználni.

A tavaszi nap olyan melegen süt, hogy le is ülhetünk a kis „*piaczet-tára*” meginni egy csésze feketét s átgondolni sétánk eredményeit: Lá-tuk néhány jó példáját a mai archi-teksturának; észrevettük azt a törek-vést, hogy építészeink igyekeznek elszakadni a célszerűséget sivár lé-niázással szegényítő irányzattól; azért, hogy életörömet, vidám rit-must, kellemes látványt mutassan-nak az építészetben is a művészetek új tömegközönségének. A séta meg-érte a fáradságot.

Lengyel Géza