

Kincses Buda királyainál

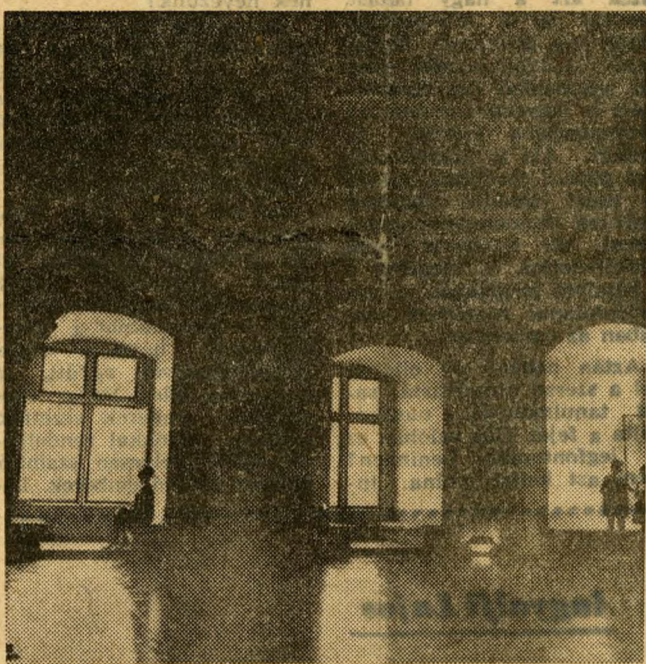
Látogatás a középkori várpalota falai között

„Budun városának egyik részén, mely rendkívül magas, van a király palotája, amely égitig ér”. — Dzsélázáde Musztafa így látta, s a maga törökös lelkesedésével így írta le a magyar királyok középkori palotáját, amely már rég nem ér az égig, sőt, éppenhogy a föld alá került, de ma ismét királyi látóvalókkal fogadja látogatóit. Néhány hete utogatót a Budapesti Történelmi Múzeum megnyitotta a legrégebb palota feltárt részeit, s kiállítással is ismerteti a középkori Budavára életét.

Pontosabban a középkori és a reneszánsz palotáit, sorrendben tehát az első két rezidenciáit. Mert lényegében legalább négy palota részei állanak egymás fölött és egymással keveredve, egymást metszve és eltemetve azon a helyen, ahová igyekszünk. Négy történelmi és művészettörténelmi korszak uralkodói emeltették az épületeket, míg sok pusztulás után egy ötödik korszak, a miénk végképp feltárta, s most bemutatja, ami a négy előzőből megmaradt. Kezdték első királyaink, még az Árpád-háziak. Első, legrégebbi részeit a VII. században emeltették, a történelmi-építészeti magot jelentő István törzsi első lőrés-or István is áll. Zsigmond fejlesztette pompás gótikus palotává, párját ritkító uralkodói székhelyé a budai várát. A második nagy építészeti korszak Mátyás nevéhez fűződik, ő még úgy gyarapított,

szállás, és az annak véget vevő kemény budai ostrom. Olyannyira elpusztította, hogy az 1686-os harcok után új rezidenciát kellett építeni, a harmadik palotát. Barokk stílusának szerénysége, szegényes pompája azonban kevés

csempék között, a faliszekrényben a híres budai kályhadísz Mátyás király alakjával, s bent, a legelső teremben Thuróczi krónikájából vett idézet utal rá, hogy itt raboskodott bátyja —



A régi Buda kiállításának egyik legszebb része a gótikus nagyterem. Az 1420-ban épült falakat nemrégiben restaurálták.

volt a milleniumi pávaskodásnak, ezért ezelőtt hatvanhetven évvel teljesen átépítették, hogy szeltes negyedik palota lett a század elejére kevert, eklektikus stílusú, hatalmas építmény. A negyvenötös pusztulás után tehát

végzése után, 1457-ben a későbbi király. A hely emlékére az átásból előkerült darabokból s a palota börtöneiből fennmaradt keszerves rab-feliratok kerütek ide, valamint korabeli teljes fegyvertár, törrel és rozsdas karddal, harciskánnyal és alabárdokkal.

Ilyen alabárdokkal őrizhették később Mátyást, amikor már díszőrség vigyázott rá Budán palotaország, a királyra. Emlékét, hatalmas, pompás építkezéseinek maradványait a következő terembe gyűjtötték össze. Vörösmarvány virágfüzérés ajtókeretek a falban, fehérmarvány bábos kőkorlátok a lépcsőszeleken, bőségszarukal, pihenő harcosokkal díszített vörösmarvány kandallók ontják a meleget — így tudjuk felidézni a látogatásunkkor a reneszánsz uralkodó lakosztályait.

A reneszánszból kissé visszanyúlunk a középkorba, a szatyorunk a pozíziós gótikus nagyterembe. Zsigmond építette ezt is 1420 táján, s eredetileg a királyi lakosztályához tartozott, a lakosztályhoz a kőszőlő, a legszebb dunai panorámára néző királyi helyiség. Benne most egy rekonstruált Mátyás király, s korabeli festmények — köztük az építető Zsigmond királyról készült nürnbergi Dürer-portré másolata — teremtenek hangulatot.

S még ezután következik több tucat királyi pecsét és uralkodói aláírás, szobortörödékek és épületrészek kincstára, majd Nagy Lajos király 1365-ös kápolnájának nagyszerűen rekonstruált terme. Nehéz a középkori magyar királyoknál járó megdöngeni, — a hatalmas méretű és értékű műemlék-múzeumot fölkereső látogatónak — beszélni a lépcsőkön jobbra-balra kanyargó, olykor napfényesen megvilágított, máskor titokzatos félhomályban foglalt felhőzetes és nemzeti művészet és a magyar történelem emlékei között.

Ha megnézte, tisztelettel áll meg a labirintus utolsó helyiségében, ahol évszázados vésők, kőfaragócsákányok és kalapácsok idézik János mester és Giovanni Dalmata, Benedetto da Maiano és a többi mester emlékeit, mindazokét, akik a pompás művészetet megteremtették.

R. Gy.



Modern vassrács az antik kapun. Itt léphet be a múzeumlátogató a középkorba is.

hogy nem rombolta az elődök munkáját. Ez a második a reneszánsz várpalota, s a kettőt együtt pusztította el a másfél évszázados török meg-

éppen négyfajta építészeti stílus emlékeit kellett kiásniuk a ma tudósainak, szakembereinek, hogy lehetőleg valamennyi kor értékét megmenhessék. Mindezt szemléletesen mutatják a kiállított szobrok, alaprajzok és fényképek az új kiállítás előterében.

Néhány lépcső lefelé, s a középkori palotában járunk. Az Albrecht-pincének nevezett máris boltíves helyiség után komor boltíves körüli épített boltozatos termekbe érkezünk. A föld, a ráakódott törmelék őrizte meg szinte telmelen ezt a félszerelvény hársom termet, amely most jól berendezett múzeum. Az elsőben pompás szobordíszítésű kályhacsempék között — az átások során előkerült zöld és barna, sárga és színtelen, remekművű figurás alakok — korabeli asztali berendezés, megtalált és restaurált tárgyakkal: cserépkancsók, ovális kerámiatálak és üvegedények, földmarta régi kések és konyha faeszközök. A