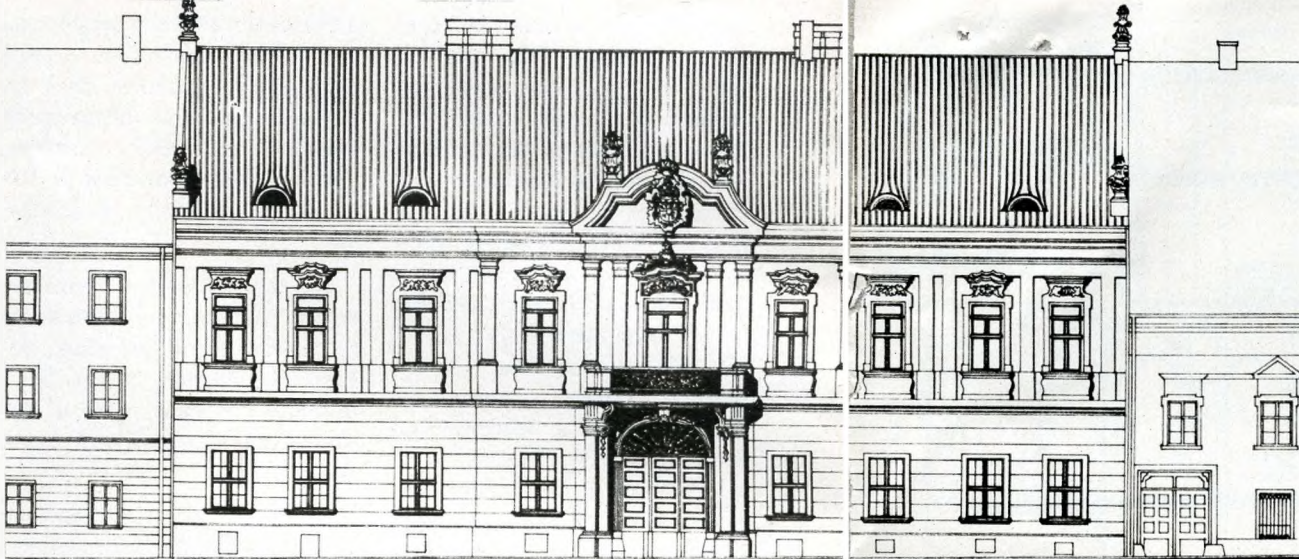


Az Erdődy-palota 1750 körüli állapotának rekonstrukciója (keleti homlokzat)

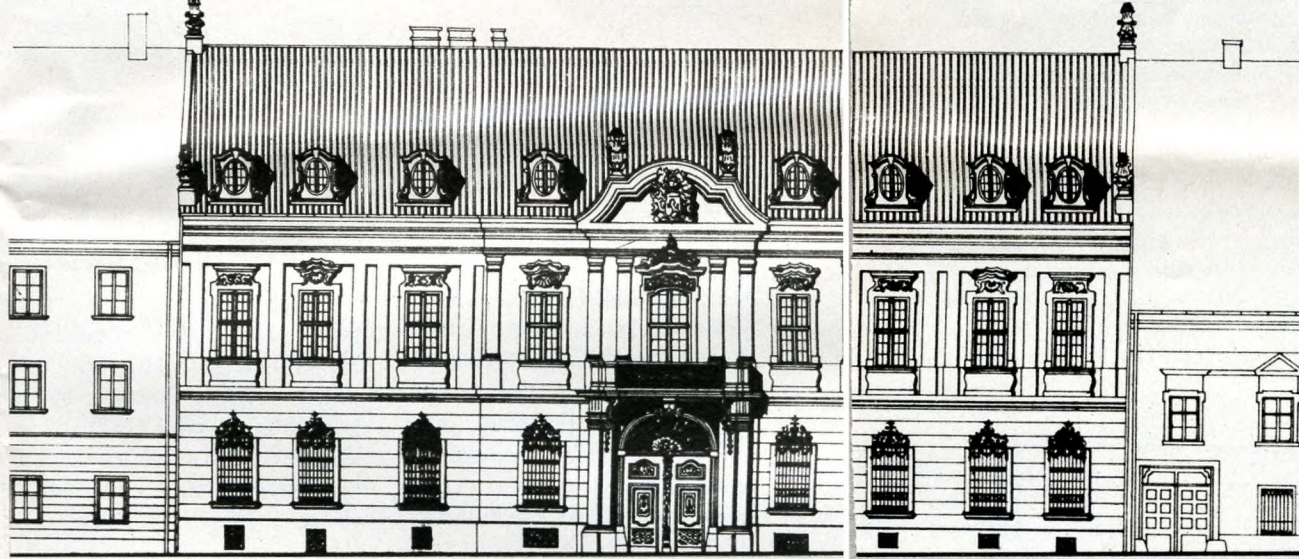


Az Erdődy-palota eredeti nyugati homlokzata

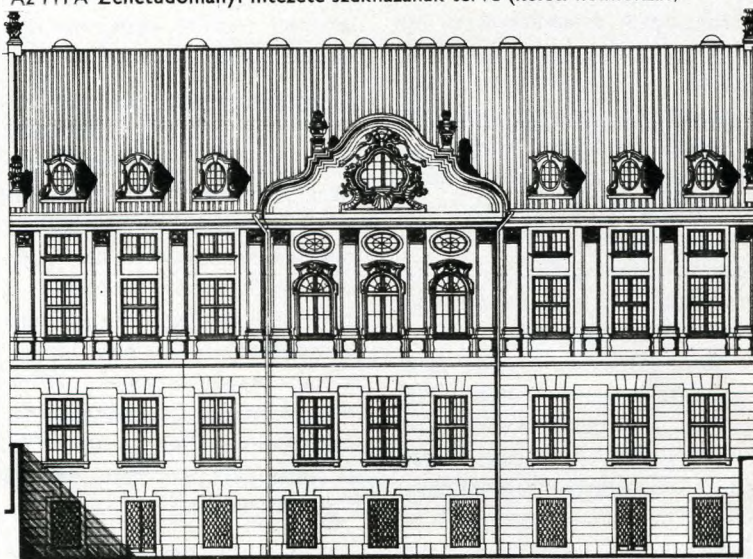
# Zenetudományi Intézet a Várban



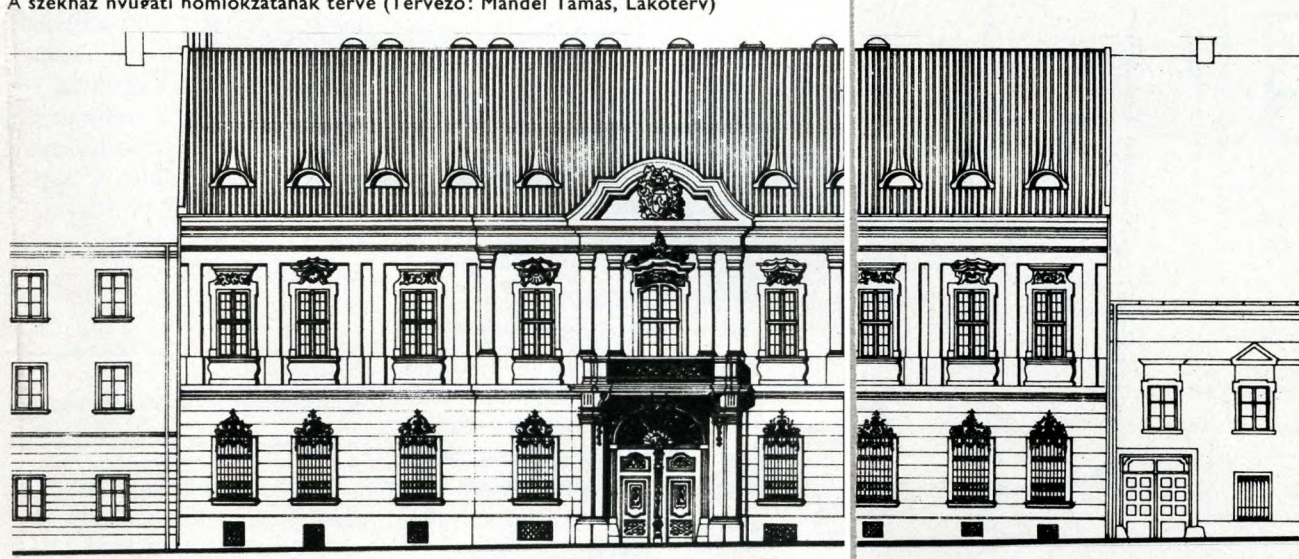
Az 1912-ben átépített Hatvany-palota keleti homlokzata



A Hatvany-palota nyugati homlokzata



Az MTA Zenetudományi Intézete székházának terve (keleti homlokzat)



A székház nyugati homlokzatának terve (Tervező: Mandel Tamás, Lakóterv)

1969. január 1-től a Magyar Tudományos Akadémia Zenetudományi Intézeté minősítette a korábbi Bartók Archivumot, majd az 1973/74. év fordulóján szervezettel egyesítette vele az Akadémia Néprajzkutató Csoportját is.

Ezzel az átalakulással új szakasz kezdődött a Bartók Béla és Kodály Zoltán személyes munkájával elindított, majd mások által továbbfejlesztett zenetudományi kutatásban. A kutatómunka annyira összetett feladattá vált, hogy annak zenei, nyelvi, történelmi stb. anyagát ma már csak tudományos intézeti keretben lehet felmérni, feldolgozni. Az Intézet feladata kibővült a több kötetre tervezett „Magyar Zene-történet” című munka szerkesztésével, a népzene és néptánc kutatásával, zenei történelmi múzeum és szakkönyvtár létesítésével. A feltárt anyag bemutatása, publikálása, zenei és filmfelvételek elkészítése, közreadása, általában a tudományos anyag hozzáférhetővé tétele, széles körben történő megismertetése nemcsak szervezeti, hanem technikai átalakulást is követelt az Intézettől. Ezért volt szükség arra, hogy az Intézet megfelelően kialakított, jól felszerelt épületbe kerüljön.

A Zenetudományi Intézet a Táncsics Mihály u. 7. sz. épületben kap most új otthonát. A műemlék palota átalakítása – az ismert „zenélő udvar” körül – nemsokára befejeződik.

A budai Várnegyednek ezt a gazdag díszítésű palotáját Erdődy György gróf (1674–1759) építtette. Magas rangja – országbíró volt, aki a helytartótanács elnökét, a nádortávollétben helyettesítette – lehetővé tette számára, hogy az egykori Szent Márton utcában (egy részét Zsidó utcának is nevezték) olyan nagyméretű, reprezentatív palotát emeljen, amely gazdagságával kitűnt a környező polgári házak közül.

A palota tervezője Nepauer Mátyás volt, aki Bécsben született (1719) és mint Mária Terézia korának annyi osztrák építész, ő is Magyarországra jött, elsősorban templomot építeni. 1789-ben már budai céhmester volt, aki résztvett a tabáni Szt. Katalin és a Fő utcai Szt. Anna, valamint Szt. Flórián templom építésében. A Mártírok útján álló Ágoston rendi, országúti kolostortemplom (Ferences templom és Zárda) ugyancsak ő tervezte. Komoly megbízásnak számított az egyik legősibb grófi

családnak, az Erdődyeknek budai palotaépítése is. A palota helyén valamikor két középkori ház állott, amelyek Budavár visszafoglalásakor romba dőltek. Erdődy 1743-ban vette meg a palota telkét Rabel Ádám János kőfaragómestertől.

A telek keleti – Dunára néző – oldalát kettős várfal határolja. A belső fal a tatárjárás után készült és a külső, későbbi eredetű fállal együtt valószínűleg falszorost zárt magában. Ebben a falszorosban vezetett fel a Várnegyed egyik útja, amely a Duna partján meghúzódó Szent Péter külvárost a Várnegyeddal kötötte össze.

Az Erdődy-palota hátsó szárnyának homlokzati fala a belső várfalra, illetve az azt hordozó sziklaperemre épült. A palota oldalsó szárnyai a telekhatáron állottak, így egy zárt belső udvar keletkezett. Az emeleti helyiségeket függőfolyosón át lehetett megközelíteni.

Az egyemeletes épület udvarára boltozatos kapualj vezet, ennek oldalához csatlakozik a reprezentatív háromkarú lépcső.

Az épület utcai homlokzatán a középső, kissé kiugratott rizalit keretezi a kapubejáratot, amelyet a barokk kor ízlésének megfelelően Nepauer erőteljes architektúrával hangsúlyozott.

A kapu kétoldalán konzolos pillérek között az első emeleti erkélyt, amely fölött pillérekkel alátámasztott dús oromzat keretezi a címet. Az ablakok kökéretek; az emeletiek szemöldökpárkányának váltakozóan vízszintes illetve hajlított vonala és a szemöldökpárkányok alatti mozgalmatlan dekoráció tovább gazdagítja a homlokzatot.

A keleti homlokzat négyszintesnek hat, mert a terepadottságok miatt a pinceablakok itt nagyobbak lehetnek, az emeleti ablakok felső sora pedig ugyanazon helyiségek magas bevilágítását szolgálja. A középső erkély és a nagy ívesvonalú oromzat hangsúlyozza a középtengelyt.

A palotát 1912-ben báró Hatvany Lajos vásárolta meg, és 1913-ban Behr Lajos építésszel átépíttette. A változtatás lényege az volt, hogy megszüntették az udvari függőfolyosót, helyette a keleti szárnyban új traktus és új lépcsőház létesült. A dunai homlokzat régi erkélyét egy nagyméretű, oszlopos, emeletes erkélyrendszer váltotta fel. A földszinti teraszról kétkarú lépcsőt vezettek le a hátsó kertbe. A neobarokk stílusú átalakítás során az asztalosmunkát újjal pótolták, a kapuszárnyakat is kicserélték, az abla-

kokra fehérre festett zsaluszárnyakat szereltek. Az udvari homlokzat legfelső ablaksorát befalazták és mint vakablakokat hagyták meg. A második világháború alatt elpusztult a keleti erkélyrendszer, megsérült a főlépcsőház. 1970-ig az épületben általános iskola működött, így a belső terek újból átalakultak, illetve elvesztették eredeti rendeltetésüknek megfelelő régi formájukat.

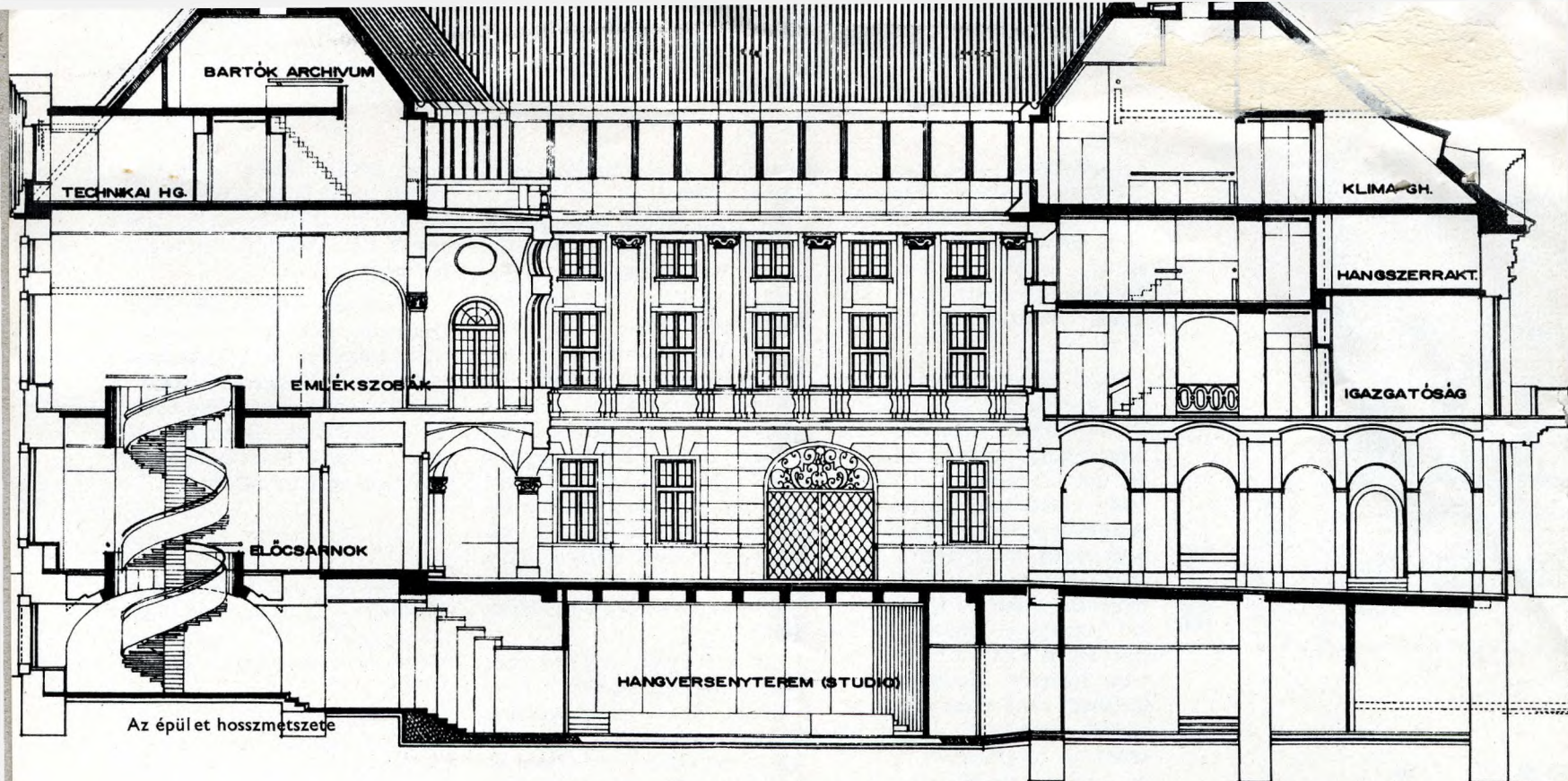
1970-ben az épületet a Magyar Tudományos Akadémiának utalták ki, azzal a céllal, hogy benne a Zenetudományi Intézet kapjon otthont.

Az épületben szükségszerűen jelentkező átépítés programja egyrészt a műemlék megmentését és az eredeti állapotot leginkább megközelítő restaurálását, másrészt az Intézet működéséhez szükséges korszerű belső átalakítást írta elő. A megadott tervezési program kettős célt szolgált. Meg kellett teremteni a tudományos munkához szükséges feltételeket, ugyanakkor biztosítani a közönség számára az Intézet életébe való betekintést, a tudományos munka zavarása nélkül.

Az Intézet dolgozói a helyreállítandó szlépcsőn át jutnak az irodákhoz, a könyvtárba és a hangversenyterembe, a közönség pedig az udvaron át közelítheti meg a kiállítótermet, az emlékszobákat és az üléstermet. Ez utóbbi kisebb koncertek, zenei hangfelvételek céljaira is alkalmasak.

Az épület kettős szerepkörének megfelelő építészeti megoldás nehéz feladatot rótt a tervező Mandel Tamás építészmérnökre (Lakóterv). El kellett helyeznie az épületben a zeneelmélettel, zenei történettel, zenepszichológiával, népzenei kutatással foglalkozó csoportokat, a Bartók Archivum, valamint az igazgatás helyiségeit, és a technikai csoportok munkahelyeit is. Helyet kellett adni a fonotékával ellátott könyvtár-olvasónak, a lemez-szalagtárnak, a lehallgató és lejátszó helyiségeknek, a hangszermúzeumnak, a hangversenyteremnek és az ahhoz szükséges stúdióknak, végül a közönséget szolgáló ruhatárnak, büfének, dohányzósnak is. Ezenfelül az épületet korszerű fűtéssel, szellőzéssel, az egészségügyi kívánalmakat kielégítő helyiségekkel kellett ellátni.

Ha a terveket tanulmányozzuk, feltűnik, hogy az épület átalakítása magasságban és mélységben történt; vagyis az eredeti hom-



Az épület hosszmetSZete



lokzatok megőrzése, a keretek megtartása mellett belső és tetőtérbeni emeletépítésekkel, s az alagsor korszerű kialakításával oldotta meg a tervező a sokrétű feladatot.

Az udvar megtartásával, illetőleg visszaépítésével sikerült úgy elhelyezni a mintegy 100 férőhelyes ülés- ill. hangversenytermet, hogy a zenélő udvar is megmaradjon. Az udvar felé tekintő homlokzatok képét nem zavarja a tetőtéri új emeletek ablaksora. Az épület négyszintessé változik, az

eddig alapterület tetemes kibővítésével.

Mindehhez szükség van az elpusztult fődémszerkezetek teljes kicserélésére, a fedélszék újjáépítésére, új lépcsők, felvonók létesítésére és megfelelő gépészeti berendezésekre.

A homlokzatok helyreállításánál természetesen nem lehet megkövetelni az eredeti barokk architektúra teljes rekonstrukcióját. Ám ez nem is lehet igény, hiszen az 1913-as neobarokk átalakítás is hozott maradandó értékeket; s ugyanezt várjuk a most folyó — és reméljük, rövidesen befejeződő — átépítéstől is.

Az épület keresztmetSZete

Dr. Radnai Lóránt

Az alagsor tervrajza

