



KINIZSI ANDOR ÉS ESCHER KÁROLY
KÉPES BESZÁMOLÓJA

A LÁNCHÍD

csodálatos építéséről

Nap ragyog a Duna felett.

— Hát így könnyebben, vigabban mén is a munka, mint a fágyban — jegyzi meg a deresfejű hidépítómunkás, aki már a Szabadsághíd és a Margithíd újjáépítésében résztvett. — Sietnünk kell, kérem, hogy november 21-ére, a százéves évtordulón már álljon a Lánchíd is!

Ez a lelkesedés fűti a szeles, hideg időben dolgozó hidverőket.

250 dolgozó szorgoskodik a nyílások és nációk által a folyamba robbantott híd újjávarázsolásán.

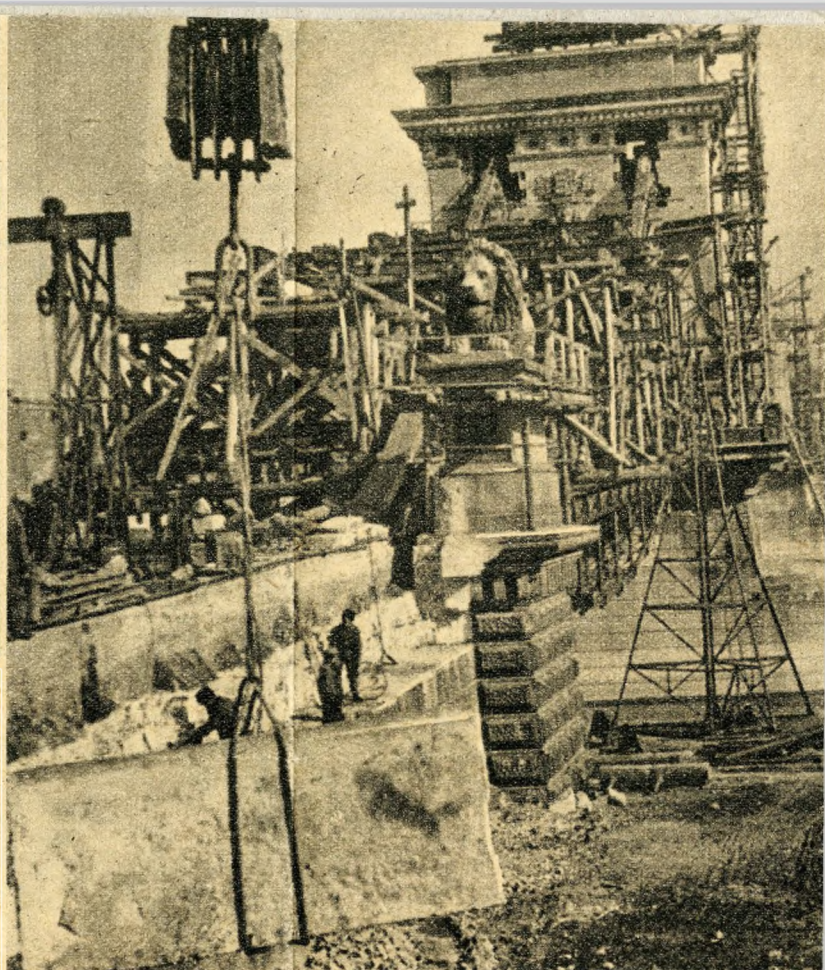
A budai hídfő merevítő szerkezete már készen áll, most a pesti oldalon folyik a munka, hogy szeptemberre befejezzék a vasalkatrészek felszerelését és elkezdjék a gyalogjáró, az úttest, a világítás munkáit.

— Az eredeti építéssel ellentétben mi fordítva dolgozunk

Óriási iramban folyik a munka a budai partnyílás építkezésénél

— kapja a felvilágosítást a „Figyelő”. — Annakidején óriási cölöpépítmények felhasználásával először a láncokat szerelték fel s azokra akasztották a híd szerkezetet. Mi takarékoskodunk a fával s a merevítő részek beépítése után, — azokat mintegy alapzatként felhasználva, — függesztjük fel majd a láncokat. Nekünk ugyanis a hatalmas úszódaruk segítségével már könnyebb a feladatunk.

A leszakadt, több méter hosszúsú, 60 centiméter széles, piszkóalakú láncszemeket egyévi



Hatalmas súlyú kötőbábukat helyez a Lánchíd alapepítményébe az emelődaru



Hőféherre kozmetikázásuk a száz év alatt meggyűrűlt körorozslánokat

A gyártás mindenütt a tervezett határidő előtt fejeződik be,

mert a dolgozók különös lelkesedéssel végzik fontos feladatukat.

A folyam közepén álló két tömör pillér belső nyílását 1.5 méterrel kibővítették, hogy két autóbusz egymás mellett is elférjen s ezzel a híd forgalma meggyorsuljon. Ugyanakkor a köépítményeket kissé letisztították, a pesti részen széthullott, megsérült oroszlanokat kijavítják s így a Lánchíd fehéren villog, friss szépségében olyan lesz, mintha vadonatúj lenne.

— A budaihoz hasonlóan

a villamosközlekedést a pesti hídfőnél is letelepítjük a partra,

— mondja az építés vezetője, — Ezzel megszűnik a hídfőnél sok gondot okozó keresztirányú közlekedés.

A Clark Ádám-téren és a Roosevelt-téren is körteret létesítünk,

amely mindenféle emberi és villanyrendőri irányítás nélkül tökéletes egyszerűséggel oldja meg majd a forgalom nehézségeit.

A Duna elnyeli a kalapácsok, az acélszegecselők döngő zaját. Az építkezésben gyönyörködő néző szinte semmit sem lát a megfeszített munkából, amely a békésen hömpölygő hullámok felett folyik. Novemberre azonban az egész ország büszke örömmel köszönheti Széchenyi elpusztított remekének újjászületését, Gerő Ernő nagyszerű alkotását.

munkával halászták ki a Dunából. A diósgyőri O-gyárban különleges eljárással hengerelték egyenesre a felhasználható részeket s így

141 köteg régi láncszem kerül ismét a helyére, csupán 51 tönkrement köteget kellett újonnan elkészíteni.

Egy-egy köteg 12 láncszemből áll, az új Lánchídhöz tehát 2316 lánclemezt használnak fel, amelyeknek súlya összesen 2850 tonnát nyom.

— Az utolsó ötvenezer kilogramm vasszerkezetet márciusra szállítja le a Magyar Waggón-és Gépgyár, amelynek dolgozói szeptember óta rohammunkával készítik a Lánchíd alkatrészeit. A híd 85 méteres két parti és 195 méteres medernyílásának merevítő-tartóit a budapesti MAVAG hatalmas üzemei készítik remekbe.

