

# A Hilton szálló belső terei



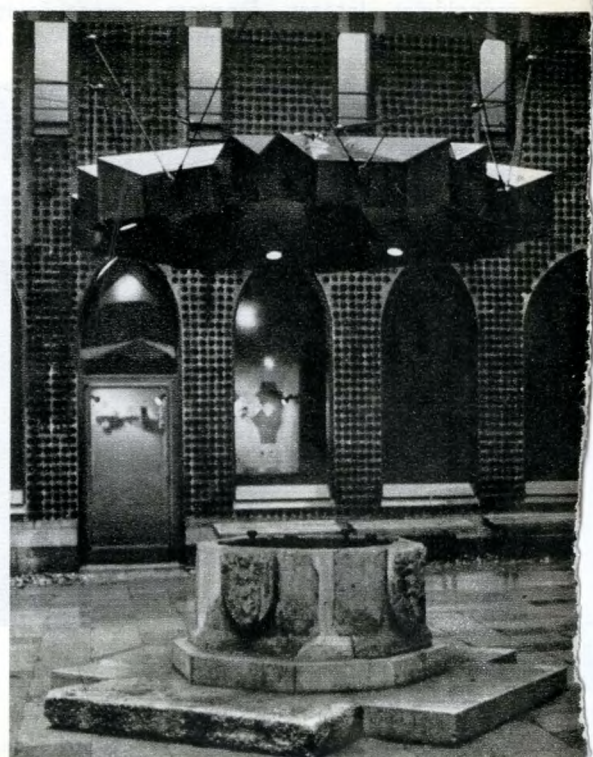
A „Visegrád” terem ajtaja

A főbejárati hall részlete, kilátással a régi templomra



A szálló által közrefogott templomhajó maradványai

Középkori kút a belső udvaron



A szállodákat elvileg a lakóépületek közé kell sorolnunk, hiszen az a feladatuk, hogy vendégeiknek — ha csak átmenetileg is — otthont biztosítsanak. A lakóépületektől mégis abban különböznek, hogy csupán a lakó- és hálószoba egyéni otthona a vendégnek; az étkező és fogadó helyiségek közösek. A vendég szempontjából tehát legfontosabb a szoba, amelynek kialakítása, berendezése elsősorban hat lakója hangulatára. A vendég közérzetét befolyásolhatja az emeleti szint megválasztása, a szoba nagysága és mellékhelyiségeinek kialakítási módja, berendezése, a szoba ablakából nyíló kilátás, a falak, függönyök, bútordíszek stb.

A Hilton szállót tervező *Pintér Béla*, a Középpülettervező Vállalat építész-mérnöke a kezdettől szorosan együttműködött *Sedlmayr János* építész-mérnökkel, aki a középkori ásatási leletek bemutatását tervezte, és *Lőrinczi Edit* belsőépítésszel, aki az összes helyiség belsőépítészeti megoldását tervező kollektíva munkáját irányította. E kollektíva tagjai *Németh István*, *Mózer Pál*, *Bánk András*, *Schinagl Gábor*, *Fehérvári Sándor*, *Plachtovits Vilmos* és *Szenes István* belsőépítészek voltak.

A szőnyeget *Béres Erzsébet* tervezte, s a Lakástextil Vállalat készítette a tatabányai és szombathelyi gyárakban. A mozdítható bútorok, mobilárok tervezői: *Kovácsy László* és a kollektíva tagjai.

Az ő munkájuk teremtette meg a szobák otthonias jellegét, a faburkolatú ablakfülkék bensőséges hatását, a kényelmes bútorokat, a mértéktartó díszítő elemek elrendezését.

A szállóban összesen 647 fő férőhely van. Egy részük a 28 lakosztályban, nagyobbik részük a 295 szobában. A szobák mérete 3,60 × 5,00 m. Az előszobából, amely a szo-

bából és a gardrób fülkével egy légteret alkot, nyílik a fürdőszoba. A szobát és a gardróbokat egymástól dekoratív áttört farács választja el. Ez *Lőrinczi Edit* munkája.

A régi jezsuita kolostor megújított homlokzata mögött, ahol a nagy emeletmagasságok ezt megkivánták, illetve lehetővé tették, kétszintes lakosztályok kaptak helyet. Az alsó szinten társalgó, a felsőn hálószoba, a lépcső pihenő szintjén dolgozó helyezkedik el.

\*

A közös helyiségek a szálló falain kívüli igények kielégítését is szolgálják. A bálterem, az étterem, az eszpresszók, a bárhelyiség — mind nyilvános jellegűek. A közös helyiségek fogadások, ünnepségek rendezésére is alkalmasak.

A szálló Hess András téri bejáratát és a közös helyiségek Mátyás-templom felőli bejáratát nagyméretű, L-alakú előcsarnok köti össze. Itt helyezkedik el a recepció és a hallok, ruhatárak sora.

A „Kalocsa” étterem belsőépítésze *Németh István* volt. A lámpatesteket *Péter Vladimír* tervezte, a mennyezetfestést *Gulyás Dénes* készítette. Az étteremből a Mátyás-templomra nyílik kilátás.

A „Kódex” (drink) bár tervezője *Németh István*. A „Coffee shop” éttermet *Mózer Pál* tervei szerint alakították ki. Az üvegplasztikát *Gács György* iparművész készítette. A „Coffee shop” több helyiségből áll, amelyek ajtó nélküli nyílásokkal csatlakoznak egymáshoz. Három helyiség — a volt kolostori ebédlő helyén — dongaboltozatos, a többi síkmenyezettel készült. Világításukat mélysugárzókkal alakította ki a tervező *Lőrinczi Edit*. Ezeket a helyiségeket is használhatják külső vendégek, ugyan-

úgy, mint a „Margaréta” eszpresszó földszinti részét.

Az eszpresszó-pult sárgaréz és tuzsömánc betétes homloklapját *Komáromi György* tervezte. A padlóburkolat itt gránitból készült, míg az emeleti részen már szőnyegburkolat teszi barátságosabbá a terem hangulatát. A két szintet patkólépcső köti össze, amelynek sárgaréz korlátját *Bánk András* belsőépítész tervezte. A falak homokszínű, arannyal átszőtt textíliával burkoltak. A falak és az ugyancsak *Lőrinczi Edit* által tervezett, préselt üvegből készült csillárok a margaréta szirmait jelenítik meg.

A földszint északi részében üzletek foglalnak helyet. Egy virágüzlet, ruha-butik, a Luxus Áruház butikja, az IBUSZ, a DANUBIUS és a MALÉV irodája szolgálja itt a vendégek kényelmét.

A földszinti előcsarnokból íves lépcső vezet egy szinttel mélyebbre és magasabbra. Az alsó szinten foglalnak helyet az „Anjou”, a „Mátyás”, a „Beatrix” és a „Visegrád” nevű különtermek, amelyek különféle rendezvényekre (esküvő, fogadás stb.) alkalmasak.

Az „Endre”, a „Béla” és a „Levente” elnevezésű termek külön-külön és összenyitva is használhatók. Tervezőjük: *Fehérvári Sándor*.

Az „Anjou terem” tervezője *Plachtovits Vilmos*. Fehér dukkózással készült faszervezetén aranyozott díszítés van. A falbetétek textíliáját *Lovas Ilona* tervezte, a világítótesteket *Albert András* tervei szerint *Horányi Ágnes* üveg-tervező készítette.

A „Visegrád” különterem reneszánsz stílusban készült. Bejáratát *Kertész Géza* ötvösművész díszítette, míg a belsőépítész *Plachtovits Vilmos* volt. A csillárt *Jajcsnicza Róbert* és *Buczko György* készítették.

A hajdani kolostorudvar kerengőjét idéző folyosórészlet

Tahin Gyula felvételei



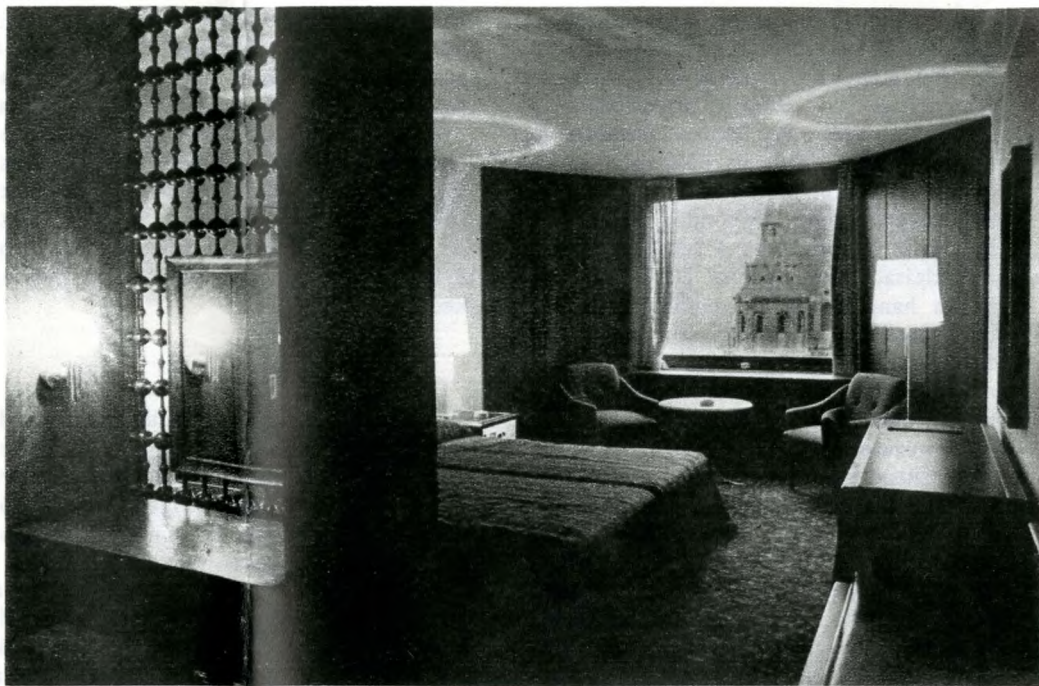


Kétszintes lakosztály lépcső-pihenője, dolgozósarokkai

A „Beatrix” és „Mátyás” különtermek tervezője *Szenes István* volt.

Az előcsarnokból az első emeletre érve jutunk a bálterembe, mely kongresszusi terem is. Tervezője *Schinagl Gábor*. A terem egyharmad-kétharmad arányban megosztható egy falba rejtett és onnan mennyezeti sínen függő spaletta-szerű falszerkezettel. Parkettáját színes mobil szőnyeg borítja. A falakon szálzórással elektromosan felhordott narancssárga, plüss tapintású borítás van, amelyet tükrök, illetve ajtók szakítanak meg. A lilás-vörös mennyezet kilenc mezőjéhez cső-üveg elemekből összeállított négyzetletű világítótest tapad. Az összesen 60 q súlyú kb. 11 ezer darabból álló kilenc csillárt a *VBKM* készítette. A bútorzat, éttermi használat esetén, téglalap illetve kör alakú asztalokból és narancsszínű bársonyszékekből áll; tervezője *Szedleczy Rudolf*.

Az északi szárny üzletsorának bejárata



Szoba-belső részlet

A VI. emeleten találjuk az éjszakai „Trubadur” bár. Tervezője, *Szenes István*, a padlót mélyvörös feszített szőnyeggel, a falakat és a mennyezetet ugyancsak vörös, elektromos szálbefúvásos technikával borította. *Simai Lajos* iparművész a középkori páncélingekhez hasonló, mintegy 1,5 millió fémkarikából összeállított álmennyezetet készített.

A régi Miklós-toronyban helyezkedik el a szálloda esti étterme, a „Tower” étterem. Innen nagyszerű kilátás nyílik Pest felé, elsősorban a Parlament épületére. Az étterem középkori ivóra emlékeztet. Fagerendás szerkezete, nyers tégl- és kőfelületi, *Nausch Géza* kandallókörtője kellemes és érdekes hatást kelt.

\*

A szálloda belsőépítészeti kiképzésében jelentős szerepet kaptak a *Gyürky Katalin*

Kilátás a „Kalocsa” étteremből



Az „Anjou” terem részlete

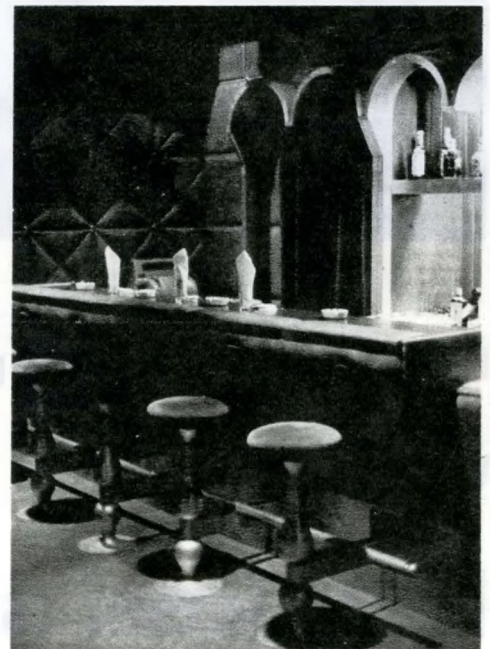


A „Margaréta” eszpresszó két szintjét összekötő lépcső

régész által vezetett ásatások feltárt részei, amelyeket Sedelmayr János építész mérnök foglalt be a modern architektúrába. Ő tervezte azokat a kiegészítéseket is, amelyek korszerű anyagok felhasználásával felidézik a rombadőlt templom és kolostorudvar egykori képét.

A templomtorony és az északi szentélyfal maradványai a szálloda egyik udvarát ölelik körül. Az udvar szentély felőli oldala nyitott, és így a Dunára, Pestre, főként a Parlament épületére nyit ragyogó kilátást. A templom egykori boltozati elemeit a tervező modern szerkezetekkel sejteti, az oldalfalakon pedig a megmaradt szerkezeti részeket és ablaknyílásokat mutatja be. E műemléki részletek az épület tetejéből is élvezhetők. Kár, hogy a templom nyugati faldíszítése és az északi kőpillér dekorációja kevésbé illik ebbe a környezetbe. Itt a kevesebb több lett volna.

Igen kellemes hatású a régi kerengőt bemutató boltozott folyosó, amelynek kiegészített részletei korszerű anyagokkal jel-



A „Kódex” bár részlete



zik, hogy nem az eredeti középkori kolostorudvar helyreállítása volt a tervező célja, csupán egykori létének a jelölése. Különösen szellemesek a részlemezékből kialakított boltmezők, amelyeknek alsó végei színyílván jelzik, hogy funkciójuk szintén csak az emlékeztetés. A kerengő egyúttal az ásatások során előkerült építészeti töredékek és sírkömaradványok bemutatására is szolgál.

A kolostorudvar közepén foglal helyet a középkori kút, Mátyás király, Zápolya és egy ismeretlen adakozó címerével. A kút felett lebegő tető a régi kútházakat idézi.

A Hilton szálló kellemes és igényesen kialakított belső terei megfelelnek a nagymúltú környezet magas esztétikai követelményeinek.

**Dr. Radnai Lóránt**

A „Kalocsa” étterem részlete