

BESZÉLŐ CÍMEREK

Dabi Mihály nemesi címere Zsigmond király zápfogaival, 1430.

2hh



Zemlényi Dávid fősolymász címere, 1418.

Cseh Márton báni vadász címere, 1514.



Pethendi Buday Oszwald címere, 1514.



Schopper Tibor felvételei

címert viseltek hosszú századokon át. Ezek a nemzetségi címerek még úgynevezett *felvett* címerek voltak — néha egészen visszanyúltak a törzsi tamgákig. Nálunk, Magyarországon Zsigmond korától (a XV. század elejétől) fogva sokasodnak el a királyi adományból eredő családi címerek.

Címeradomány közrendűeknek

Ilyen „beszélő címer” volt — hogy csak pár példát említsünk — Zsigmond király házi orvosának, fogorvosának, *Zágrábi Dabi Mihálynak* a címere. Ennek zápfog-ábrái talán a császár-*király* valamely fogbántalma gyógyításának emlékei.

Ugyancsak Zsigmondtól kapott címert 1418-ban *Zemlényi Dávid*. Alighanem a király fősolymásza volt. A címerábra: madárfogó háló, három sipkás sólyomfiókéával. A címer sisakján strucc tollas solymász-süveg.

V. László egyik címeradománya *Pethendi Buday Oszwald*ot tüntette ki. Címerképe, a dárdával torkon döfött farkas vadász-hőstettet örökít meg.

Óbudai Ferenc diák, a maga korának — alacsony sorból feltört — híres ügyvédje gazdagodása okán kapja II. Ulászlótól (1499) egyik legkülönösebb nemesi címerünket. A címeralak: Midás király, két csillag között. Fején királyi korona; a királyfő két oldalán — két óriási szárnnyal.

Ugyancsak II. Ulászló nemesíti és címe-rezi *Martonfalvi Cseh Jánost*, Mátyás király rokonának, Geréb Mátyás horvát-dalmát

eV



Nagy Lajos kőcímerének töredéke a budai várból, 14. sz. (Csigó László felvétele)



Zsigmond király családi címerének töredéke (1974. évi budai lelet)

bánnak udvari vadászát. A címerképen Cseh János vadászbravúrja: két fülénél fogva fékezze meg a gazdájára rontó vadkant. Ezt azután — mint a kép elmeséli — dárdájával le is döfi.

Király-címerek

Ásatásaink során számos heraldikai emlék került felszínre. A budai Anjou-palotát díszíthette az az amfibol-andezit kő anyagú, faragvány, amelyet szórványleletként szállítottak be a Budapesti Történeti Múzeumba. A pajzs egyik felét a nyolcosztású Árpád-kori felségjelvény, másikat az Anjou-ház liliomai ékesítik. A címert herold tartotta. (Ennek feje sajnos letört, elveszett.)

Az Országos Levéltár őrzi Nagy Lajos leányának, Mária királynőnek († 1395) gyö-

nyörű nagypecséjtjét. Ennek hátoldalán ket-tős keresztet régi címerünket látjuk. Kétoldalt az Anjouk — szájában szerencsepátkót tartó — madara. A pajzs felett Szent László király félalakja; kezében bárdja s az ország-alma.

Híres, 1974-ben talált budavári szobor-leletünk címertörténeti érdekességet is hozott. Szakál Ernő restaurátor-művészünk illesztette össze egy pompás, kezében sisakot tartó herold alakját. Az ifjú apródnak haját babérkoszorú övezi; derekán virágdiszes öv. A herold kezében tartott sisak felső lapja le-simított. Látnivaló: e sisakról hiányzik valami! Talán nem járunk messze az igazságtól, ha úgy gondoljuk: ezen a sisakon egy — ugyancsak itt talált — kétrészes kőkorona ült, s azon egy arany hársfalevelekkel ékes



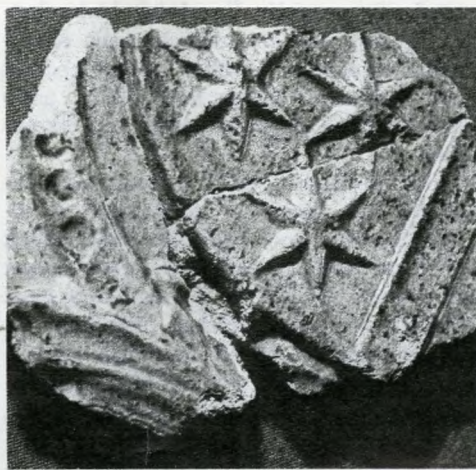
Anjou Mária királynő nagypecséjtjének hátlapja, 14. sz.

Sisakot tartó herold (1974. évi budai lelet)

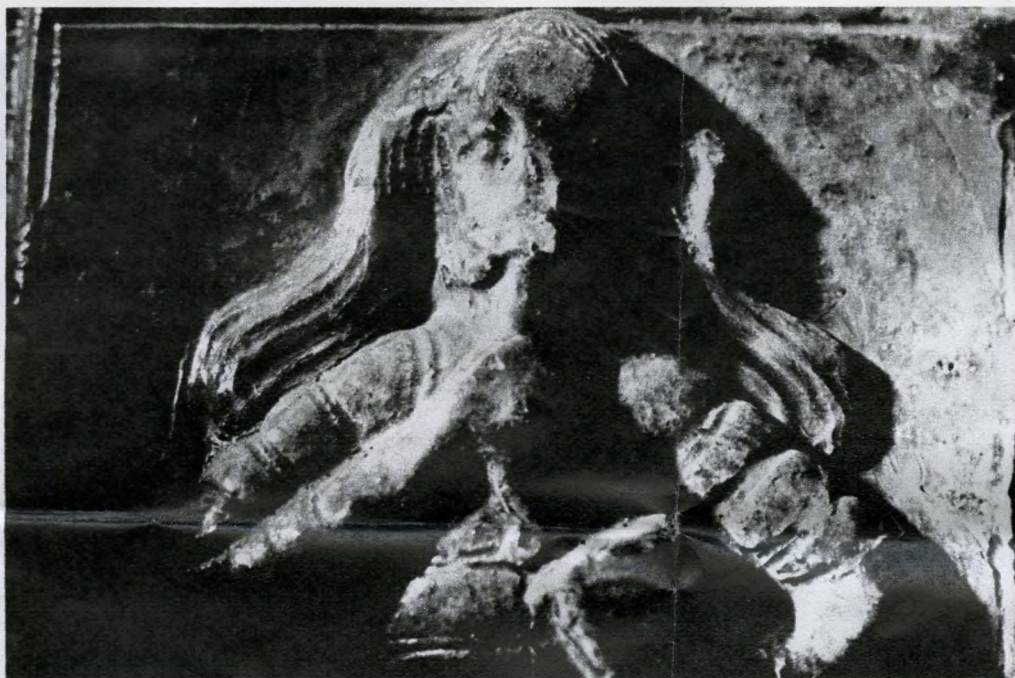




Cillei Borbála királyné — Zsigmond felesége — mint Vénusz
Molnár János felvétele



Kályhacsempe-töredék a Cilleiek címerével (budai lelet)



Szakállát tépdeső lovag. A Pálóczi-család címeralakja egy budai kályhaszemen

Zsigmond címere a brandenburgi sassal és a Sárkányrend jelvényével (budavári kályhaszem)



sasszárny. Erről az ún. címeroromdíszről megállapíthatjuk: a Luxemburg-háznak, nevezetesen Zsigmond királyi családi címérének része. Ez a lelet tehát arra utal: a nevezetes budai szoborgaléria megalkotásához Zsigmond királynak is köze volt. Vagy az 1370-es években végbement eljegyzése Anjou Mária királynővel, vagy 1386. évi házasságuk alkalmából, de az is lehet, hogy Zsigmond nagy, XV. századeleji palotaépítkezéseivel kapcsolatban faragták meg szobraink egy részét, meglehet, az egész galériát. A most említett herold-alaknak címertani érdekessége, hogy ezt a szobrot és társait még az *elő heraldika* korában faragták. A sisak itt nem csupán címertani jelvény, hanem fegyverviseleti tárgy. Ezt bizonyítja a herold jobb válláról bokájáig lecsüngő köpenye. A behasogatott köpeny a sisak és az azt díszítő korona közé ízlült: ebből a viseletdarabokból alakult ki a későbbi címerek sisakját s a címerpajzsot jobbról balról átkaroló ún. takaró. Ezt a „heraldikai takarót” e korban még hordták!

Címerek kályhacsempéken

Akadémiánk kéziratára őriz egy XV. századeleji képes kódexet. Ennek egyik alakja: Zsigmond király felesége, Cillei Borbála, Vénusz jelmezében. A király-császárné vágatózó ló hátán ül, ún. vadember kosztumben; bal kezében zászlós kopja. A lobogón csillag. Az ábrázolás kettős jelkép. Egyrészt azzal hízeleg a királynénak, hogy Vénusz csillagához hasonlítja. Másrészt azonban a Cilleiek családi címérének, a hármass csillagnak egyik motívumát is felidézi.

Ugyanez a címer — a Cillei-ház címere — van a budai palota egyik kályhacsempéjén. (Hasonló Cillei címeres kályhaszem került elő a budanyéki királyi vadászkastély romjai közül is.)

Ez a kor különben — Zsigmondé — házámban a díszes kályhacsempék aranykora! 1409 körüli időből való az a kályhaszem, amelyen Zsigmond király brandenburgi sas-motívuma a magyar címer pólyáival együtt jelenik meg. Érdekessége: a címerpajzsot sárkányalak, Zsigmond és Borbála ekkoriban alapított Sárkányrendjének a jelvénye fonja körül.

Ennek a kornak köszönhetünk még egy különös kályhaszemet. Ezen egy nagyhajú bácsika ennen szakállát cibálja. Ez az ábrázolat nem népmesei emlék, hanem heraldikai. A szakállát cibáló férfi címeralak Zsigmond egyik nádorának, Pálóczi palatinusnak — aki egy ideig a budai palotában lakott — címere.

Mátyás hollója, a Jagellók sasmadara

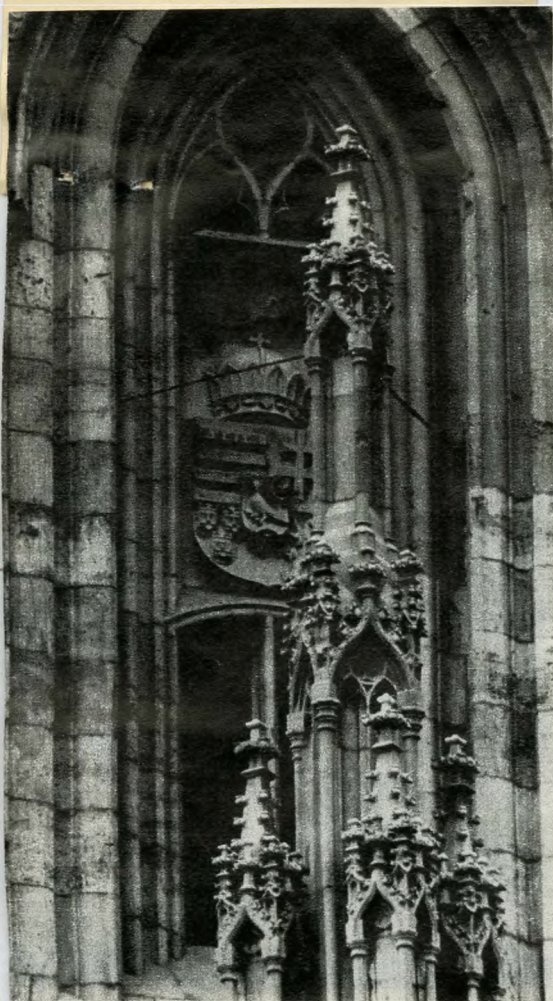
Buda virágkorának évtizedeit idézik fel a budavári ásatások során előkerült hollós címeres faragások, kályhaszemek.

Egyik legszebb Mátyás címerünk ma a Mátyás-templom déli — ún. Mária- — kapujának bejárója mellett van. (Ez az eredeti, 1470-ben faragott címer; másolata a templom déli tornyát díszíti.) A palota feltárásai több Mátyás címerrel gazdagították heraldikai emlékeinket. Ezek közül tán a legemlékezetesebb a palota déli előudvarának

✓

1979. február 2.

BUDAPEST

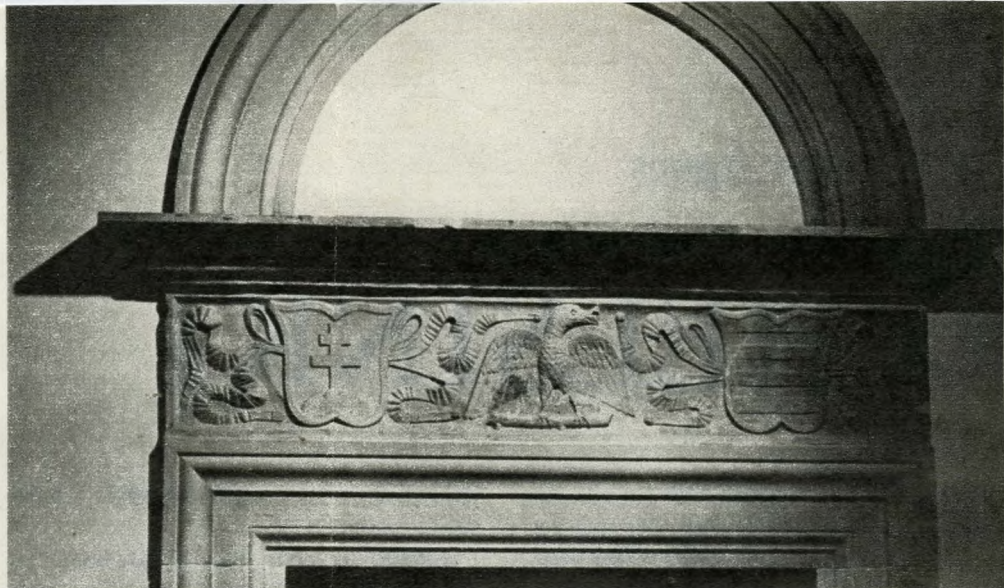


Mátyás király címere 1470-ből a budai főtemplomon

II. Ulászló töredékes monogramja



II. Ulászló cseh királyi címere (könyvveret 1500 körül)



Reneszánsz kő ajtókeret Magyarország és Mátyás címerével

Mátyás—Beatrix címeres kútja. A díszkutat házasságuk (1476) idején faraghatták. Közös királyi korona alatt hajlik össze Mátyás ún. birodalmi címere az Aragóniai házéval.

A mohácsi vészbe s a török megszállásba torkolló Jagelló-kort is megőrizte néhány monumentális köemlék. Még 1949-ben emeltünk ki a palota nagyudvarán egy hatalmas koronás-sasos címet. 1973-ban pedig a Szent György tér egyik török kori pincefalában akadtunk rá II. Ulászló király címeres,

W-monogramos, vörösmárvány balüsztrád-töredékére. Ennek a faragásnak művészettörténeti értéke is jelentős: Balogh Jolán reneszánsz kutatónk szerint annak bizonyítéka, hogy II. Ulászló alatt még jóideig Budán dolgoztak Mátyás király kőfaragói.

A Jagelló-kori magyar—cseh perszonalúnak tán legszebb ötvösemlékét Esztergomban a főegyházmezei bibliothéka őrzi: II. Ulászló király remekművű Gradualéját a kétfarkú cseh oroszlán alakja mint könyvveret díszíti.

A Jagello-ház címere (budai lelet a 16. sz. elejéről) Vöröss Emőke felvételei

