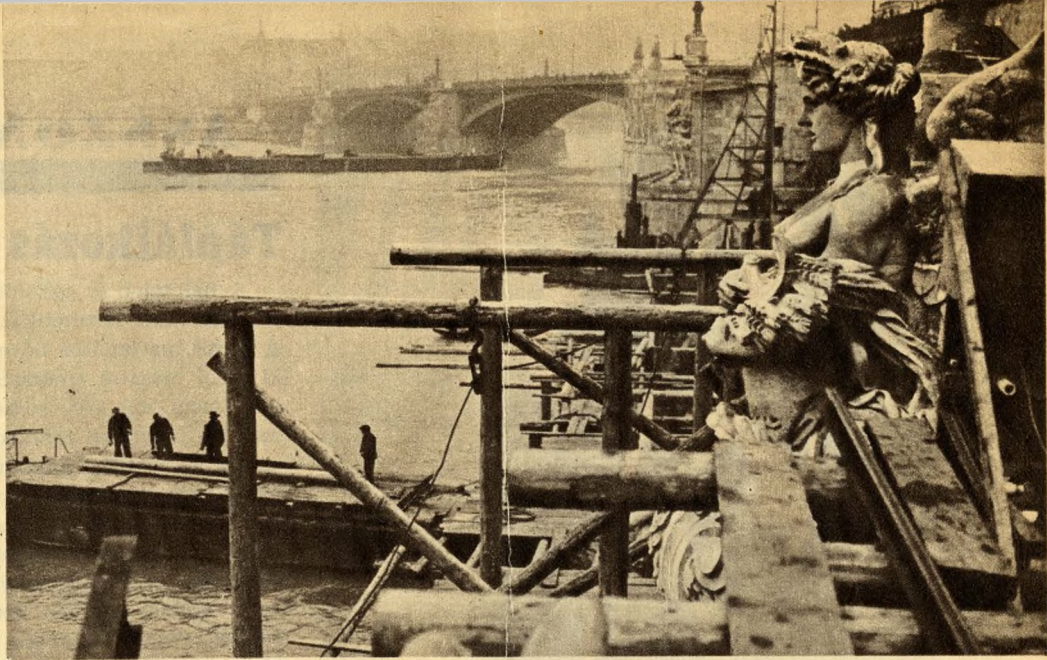


Fölemelik a Margithidat

Felirat figyelmezteti a Margithid járókelőit: „A hid gyalogjáróján megállni tilos!“ Az Újpest felé néző járdát aszfaltozzák. Mindenki a déli gyalogjárón megy át Pestről Budára és Budáról Pestre. Hiába itt a tilalmi tábla, nem akad gyalogos a hidon, aki meg ne állna az Országház felé néző korlátok előtt. A margitszigeti bejáróval szemben álló pillértől a pesti hidfőig folyik most a munka. Van is itt mit nézni. Természetes, hogy néhány percre mindenki megáll és lebámul a mélybe: fa- és vasszerkezet borítja el a hid oldalát az örvénylő hullámokig.

Két év óta dolgoznak a hid kiszélesítésén anélkül, hogy a hidat elzárták volna a forgalom elől. Először a régi pilléreket erősítették meg és szélesítették ki, majd a pesti aluljárója és a hid budai kiszélesítése készült



Fölemelik a Margithid iveit, hogy kicseréljék a pillérek támasztó vasöntvényeit.

el a Margitszigetig. A hid feljárója alatt a gyalogosok részére elkészült a többi aluljáró, így a középső pillér alatt is, a hid utteste alatt ez vezet a margitszigeti kis hidra.

A jégzajlás múltán tavasz óta a hidnak az Országház felé eső részén dolgoznak. Az állványok és az új vasszerkezet elhelyezése végett cölöpöket vernek le sűrűn a víz fenekére. A cölöpverőgép munkáját bámulják a járókelők. A pontonszerű alapon nyugvó óriási gép szerkezete sodronyköteles csigával magasba emeli a többmázsa súlyú kalapácsot, majd ráirányítják a vízbe állított tizenöt méter hosszú fenyőcölöpre. A gépkezelő ekkor kinyitja a kapcsot és a kalapács óriási súlyával leejtődik, rázuhanva a cölöpre. Szemelláthatóan mélyebbre veri. Ujra bekapcsolják a kalapácsot és a csiga segítségével ismét a magasba emelik. Addig zuhan a cölöpre a kalapács, amíg a szükséges méretig beveri. Ezután a bevert cölöpök sorára vízszintesen gerendákat fektetnek és azokra helyezik el a darupályát, meg a szerelőállványt. Most a hid fölemelésén dolgoznak. Erre azért van szükség, mert a kereskedelmi minisztérium illetékes osztályának főmérnökei észrevették, hogy a pillérek gránitjába süllyesztett támasztó vasöntvények, az úgynevezett „sarúk“ elavultak és így azokat ki kell cserélni. Ezt a munkát azonban csak úgy végezhetik el, hogy előbb a pillérek között a hidrészeket fölemelik. Négy víznyomásos sajtót helyeztek el a hidívek végére, megfelelő szerkezetek bekapcsolásával és a sajtók nyolcszáz tonna nyomással emelik a hidíveket. A rettentő nyomás időnként néhány centiméteres emelést végez, ezt természetesen nem érzi meg az, aki a hid korlátja előtt elámulva nézi a mélyben a hajmeresztő helyzetekben dolgozó hidépítőmunkásokat. A munka folyik a hid alatt és míg a csodálatos gépek emelik a hidat, a forgalom akadálytalanul bonyolódik le a hid uttestén.

Hatalmas tempóban, előírt program szerint folyik a munka. A hid budai része már majdnem teljesen kész, itt már csak az utolsó simítások folynak, őszre pedig minden budapesti polgár örömeire készen fog állni az új Margithid.

