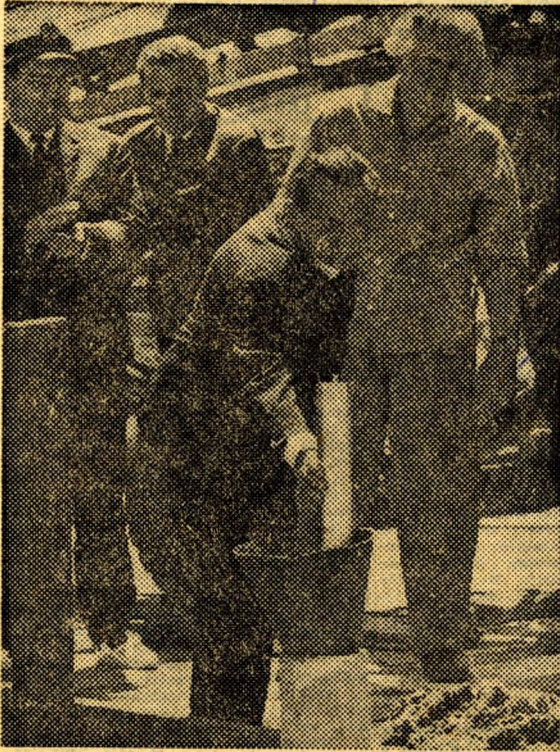


244



Blaha Béla, a Szaktanács elnöke, elhelyezi az alapítóokmányt az épület alapzatában
(Gonda György felvételei)

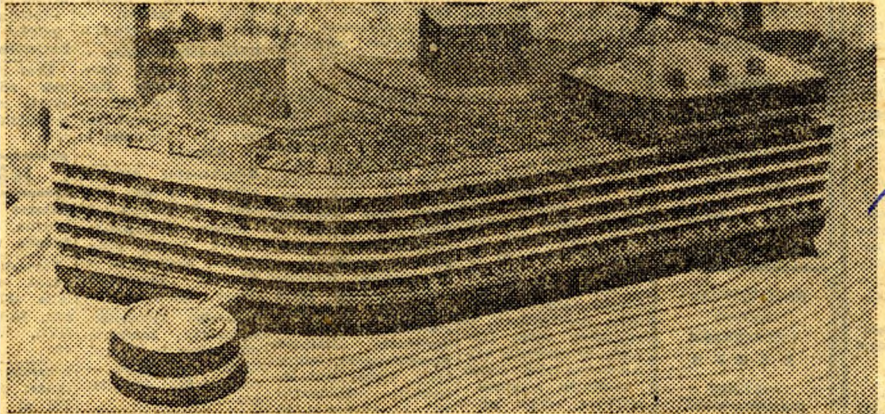
Megkezdődött a rozsadombi szakszervezeti gyógyszálló építése

**70 millió forintos beruházás — 506 beutaltat fogadhatnak egy időben
90 lábón áll az épület — Csupa üveg presszó**

Hétfőn délelőtt a Rózsadombon a Vérhalom utcánál ünnepélyesen elhelyezték a tervek szerint az ország legszebb szakszervezeti gyógyüdülőjének alapítólevelét. Az ünnepségen részt vett Gáspár Sándor, az MSZMP Politikai Bizottságának tagja, a Szaktanács főtítkára, a Szaktanács elnökségének tagjai, valamint a tervezők és kivitelezők.

Blaha Béla, a Szaktanács elnöke beszédében hangsúlyozta, hogy a szakszervezetek XXI. kongresszusa egyik legfontosabb feladatként határozta meg az üdültetés, mindenekelőtt a gyógy-, a családos és gyermeküdültetés fejlesztését. *Az elmúlt időszakban jelentős eredményeket értünk el, de a jövőben még nagyobb erőket kell koncentrálni az üdülők építésére, befogadóképességük nagymérvű növelésére.*

A Hídépitő Vállalat vezetői bejelentették: az alapozást határidő előtt két hónappal befejezik, így a Középületépítő Vállalat a



Az üdülő makettje

tervezettnél hamarabb hozzájárulhat a kivitelezéshez. Az 506 személyes gyógyszálló beruházási értéke meghaladja a 70 millió forintot. Vass Antal, a KÖZTI mérnöke, a gyógyszálló tervezője, modellen mutatta be, hogy milyen lesz majd az új létesítmény.

— Az volt a cél, hogy minél kisebb területet vegyünk igénybe, ugyanak-

kor a zsúfoltságot elkerüljük. Lehetővé akarjuk tenni, hogy a betegek a helyiségek többségéből láthassák a várost, hiszen innen csodálatos a panoráma. Éppen ezért nagyon sok üveggel dolgozunk, ahol lehet, még a falakat is üvegből alakítjuk ki. Az egyik legnehezebb probléma az alapozás volt. Ezt a munkát a Hídepitő Vállalat dolgozói

végzik: hat pillért súlylyesztenek a földbe, amelyeknek a felső átmérője 14 méter, s ezekből összesen 90 láb áll ki, amelyek az egész épület elhelyezkedik. A terepeltérések következtében az épületen szintkülönbségek lesznek, a legnagyobb magasság 30 méter.

— A szobák döntő többsége kétágyas, valamennyi fürdőszobás. Az étterem, a 114 méter hosszú szálloda Margitsziget felé néző részén helyezkedik el. Ez is kétszintes lesz, alul a presszó, fölötté 250 személyes ebédlő. Valamennyi emeleten társalgót, a földszinten üzleteket és fodrászatot is alakítunk ki. Az épület alatt lesz a parkoló, a félemeletről egy híd vezet a kör alakú 180 személyes presszóhoz. A gyógyszállót üvegmozaikkal burkoljuk, valamennyi Pest felé elhelyezett szobához erkélyt építünk.

A beutaltak gyógykezelését a Lukács, illetve a Császár-fürdőben biztosítják. Ez a szálló reumás és légzőszervi megbetegedésben szenvedőket fogad majd.

(moldován)