



A Kriszt-ház a Piarista-utcában „elsüllyedten” 1929-ben.

Az autóbuszvárás egy kis szemléldésre kényszerít. Rájövünk, hogy nem is putrőről van szó, hanem palotáról. Olyan palotáról, amely nyomban tündérszép hatású lenne, ha egy park közepére képzeljük el, enyhe dombocskára tetejére; süssön rá a nap is egy kicsit. Vásárcsarnok mellett, árokba-süllyesztetten, hogy a járdáról ráfolyik a víz s az autóról az egykori bálterembe befröccsen a sár: ez bizony már nem palotás. De bele kell nyugodnunk, mert a XX. században élünk és már nem a XVIII.-ban, amikor mágasaink Bécs felé gravitáltak, ezenkívül Budán is, Pesten is építettek maguknak egy-egy Absteigequartiert.

Nem is olyan véletlenség, hogy éppen ezek a kis paloták maradtak meg. A városvégi putrik s a városi hispolgári házak bizony elpusztultak. Azokat nem volt érdemes őrizni. A jól megépített egyemeletes palotákat azonban kár lett volna lebontani. Mit ér — még inkább: mit ért — az a bontási anyag? Semmit! Mi sem mutatja ezt jobban, mint a híres Grassalkovich-palota sorsa a Kossuth Lajos-utcában. A Grassalkovich-család, amely egyik nemzedékről a másikra ügyvédsorból hercegibe emelkedett, Mária Terézia idejében a Hatvani-utcában — a mai Kossuth Lajos-utca 4. szám alatt — építtetett magának palotát. Építészeti ékszerszámba ment ez a főúri lak, amelynek különösen kapuját s a fölötte lévő erkélyt csodálták meg a műértők. A XIX. és XX. század fordulóján azonban egymásután két házat is építettek helyébe — a Dreher- és Standard-bérházakat — s a Grassalkovich-palotából már egyetlen kődarab sincs. Nem, akkor még senki sem gondolt arra, hogy a szobornívű kaput és erkélyt érdemes lenne megőrizni. Ma már gondosabbak vagyunk; ma már minden ilyesmi hivatalos uton bekerül a Fővárosi Múzeumba. A gondviselés azonban némelykor a gondtalanokat is pártfogásába veszi. A Grassalkovich-palotának olyan nagy volt annakidején a becsülete, hogy mintájára a Grabovszky-család is építtetett egy kis palotát a Kegyesrendiek rendhá-



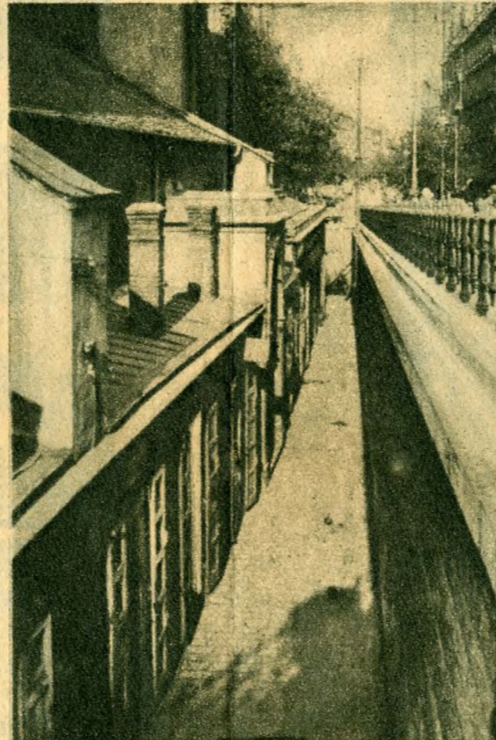
A Döbrentei-utca „elsüllyedt” fele.

Budapest világvárossá emelkedett, de azért nem egyszer optikai csalóddással kacérkodik velünk. A régi világ legszebb építészeti emlékei mintha elsüllyedtek volna. Modern vasbeton-épületek ágaskodnak felfelé. Sikertelenül kísérik karcolni a felhőket, annyira azonban felnyulnak, hogy kormos üstökükkel megvetően nézhetnek le az aljukban lapuló ósi palotákra: amíg mi emelkedtünk, ti süllyedtetek, megkoptatok, összetöprödtetek; udvarotok még garázs-nak sem jó, kaputok aljába nem tud behajtani a négyes fogat, de még egy ócska konflis sem, ide csak bemászni lehet, mert pince-sorra jutott a földszint s az emeleti termekbe szinte az utcáról lép be a mozin tanult pesti suhanc.

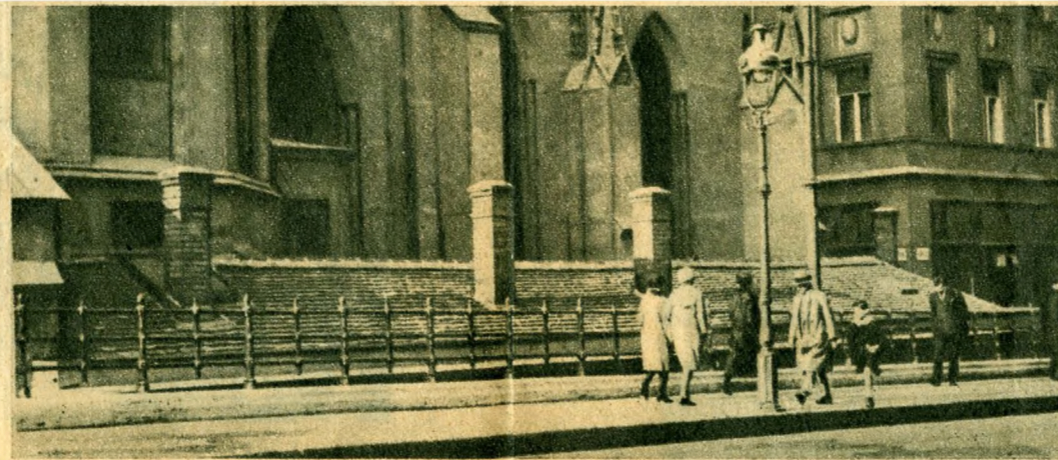
Az optika együtt csal a modern világgal. Nem első eset. Azt teszi, amit a vasuton szokott tenni: megállítja a robogó vonatot és megszalasztja a házakat, fákat, táviróoszlopokat. Pedig a házak állnak csendesen, régi helyükön. Minél jobban, szebben építették őket, annál szilárdabbak. A vonatok azok, amelyek elrobognak mellettük; a modern városi élet az, amely elsuhant a régi kis házak mellett. Mi pedig, akik e modern világban élünk, rohanunk az utcán, nem értünk rá sokat gondolkozni; csak azt látjuk, hogy árok vagy gödör van előttünk s abban egy elsüllyedt ház. Kellemtelen! Még jó, hogy a jószágos középítéssel kiköveztette az árkot és garádcsot vezetett belé; így szépen megkerülhetjük — ha nem jön egy autó.



A belvárosi plébániatemplom 1860-ban, el nem süllyedt állapotban.



Sikátor a belvárosi templom s az Erzsébethid közt. A feijdró magasabb, mint a templomhoz épített házikók.



Akaratlan séta házkémények mellett a gödörbe került belvárosi plébániatemplomnál.

palota, amelyet Kriszt-ház néven ismernek, mai nap is megvan, természetesen elsüllyedt állapotban. Így bizony némelyek mosolyognak rajta, amikor a régi világ kedvelőitől azt hallják, hogy ez Budapest legszebb háza. A „süllyedés” akkor történt, amikor az Erzsébethid építései a Piarista-rendházat s a régi városházát lebontották s az egész környék szintjét emelték.

Általában az elsüllyedt Budapest a Duna mentén tanulmányozható legjobban. Az egymást követő árvizek ellen való védekezés olyan szilárd és magas kőpartokat kívánt, amelyek ellen tudjanak állni a Duna elhatalmasodni készülő habjainak. A Dunapart mentén számtalan elsüllyedt házat látni ezért.

Igy a Batthyány-tér egyik házában csodálhatjuk meg a régi Buda legszebb rokokó-palotáját. E célból azonban alaposan ki kell szakítanunk magunkat a környezetből. Ez egyik legjobban elsüllyedt háza városunknak. Történelmi érzék kell azonban hozzá, hogy ne bosszankodjunk azon, hogy a ház kiesik a szabályozási vonalból és hogy a mellette lévő korlát majd hogy az autóbust nem dörzsöli. Ha még a rajta lévő cégtábláktól is el tudunk tekinteni, megbámulhatjuk homlokzatának középső háromablakos részét s az ablakok feletti falsíkdíszítést. Ez a ház délre a Fő-utca, északra a Zsigmond-utca vonalába esik. Mindkét utcában, szintegy a közelben a Dunasoron, igen érdekes „elsüllyedt” házakat találunk. Ha pedig utunkat a Lánchídon túl, az Erzsébethid felé folytatjuk, egy egész elsüllyedt utcasort találunk. Ez a Döbrentei-utca nyugati oldala, amely mélyen az ut szintje alá került. A keleti oldal már modern bérház. A nyugati oldal egy-két emeletes házal, amelyek nagyjában 1800 körül épülhettek, egyelőre megkímélték a szabályozáskor. Ezek közt van egy szép domborműves ház, valamint az a ház, amely a Hét választó fejedelemhez címzetten konkurrenciát csinált hasonló nevű pesti szállókollégájának.

A leghatalmasabb elsüllyedt épület Pesten a pesti főtemplom, másképen belvárosi plébániatemplom. Régen a templomokat szerették dombra építeni. Domb azonban nem volt a régi Pesten. Ha a régi várost, a mai Belvárost egy félkörnek képzeljük, középpontján találjuk a templomot, amely fölébe magaslott az alacsony vízállású Dunának. Ha csak egy 1860 körüli képet tekintünk is meg, nem tagadhatjuk, hogy eleink jól megválasztották a templom helyét. Történt pedig ez a XV. században. Ezidőben valóban nem gondolhattak arra, hogy a XX. században toronymagasságban hid fog innen neki szaladni a Gellérthegynek s a templom gödörbe kerül. Már pedig így történt. Jól történt-e, vagy rosszul, azt ma nehéz eldönteni. Bizonyos, hogy egy város élni és fejlődni akar. A jövőbe kell néznie és csupán a múlt emlékéért nem áldozhatja fel jövő fejlődését. Viszont pesti főtemplomunk kegyeletes helye ősidők óta a polgárságnak. Későbbi barokk része is még 1726-ban épült. A gödör, amelybe került, hiába diszítjük: az gödör marad. Mi történjék a templommal, maradjon-e így, tolasék-e el, — mert erről is volt szó — építtessék-e fel e helyen, avagy másutt: egyelőre nyugvó problémák.

Annyi bizonyos, hogy nem érdektelen dolog, például az utcai zaj esti elcsitultával, a rohamosan felfelé növekvő városban felkeresni az elsüllyedt Budapestet. A sötétben könnyebben ráakadunk, mint a fényes nappali forgatagban. Ehhez áhítat, szeretet kell...



A Kriszt-ház a Piarista-utcában „el nem süllyedt állapotban”. (1908-i felvétel.)



Járda alá került rokokó-palota a Batthyány-téren.