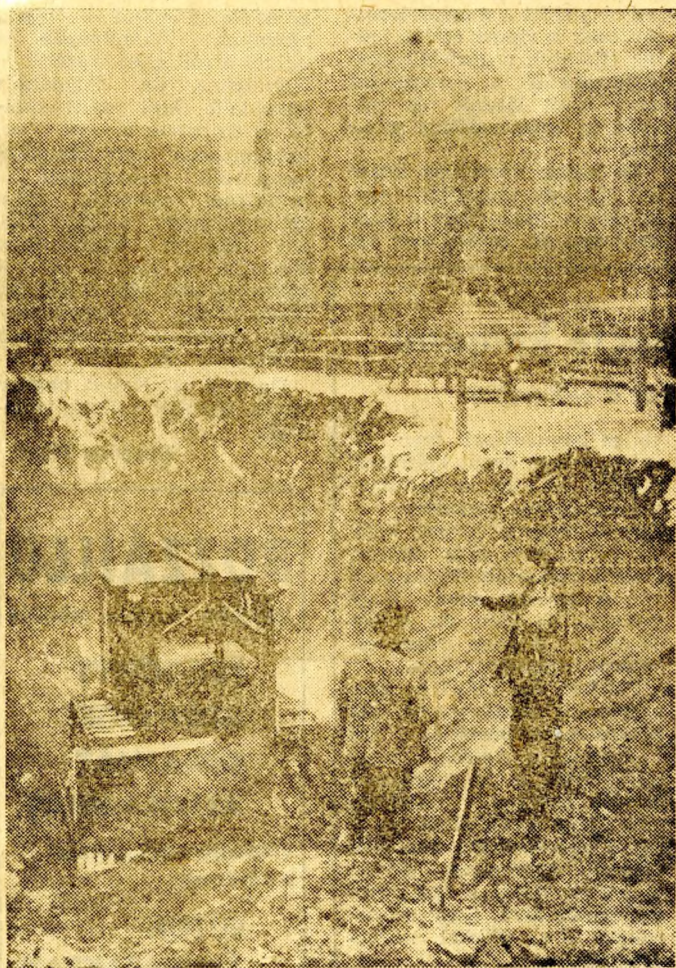


ALULJÁRÓ-RENDSZER ÉPÜL



A földgyalu felfelé kapaszkodik, kijön a mélyből: átadja helyét a szerelőnek, az ácsoknak, a betonosoknak, akik megkezdik a Baross téri földalatti állomás s ehhez kapcsolódó korszerű aluljáró rendszer építését. Erről szól riportunk a harmadik oldalon.

(Rozsán felv.)

Vas és beton a tér gyomrában

Csarnok mozgólépcső • Lesüllyesztenek három óriás vasbetonszekrényt • Aluljárórendszer • Milyen lesz a Baross tér

Ma délelőtt felléptünk a Baross-szobor talpára. A magasból jól láttuk: kétarcúra változott a tér. A régi-re, a megszokott felületre új redők, mély árkok, széles barázdák kerültek. Építők operálják a teret, eltüntetik, megszüntetik a krónikus szövődményt: felduzzadó közlekedésünk legveszélyesebb góciát.

Ma: zsúfoltság

Balra nézünk, a tünetre figyelünk: a Thököly útról, Zuglóból libasorban, lassan közelednek a tömött villamosok, a Keleti oldalánál megtorpannak, mert a sárga kocsik sorából az egyik, a 25-ös kifordul, elkanyarodik, átvág a téren, ketté szeli a gyalogosforgalmat. A 25-öst a 24-es, a 23-as követi. A 7-es autóbusz Zugló, a 20-as, a 30-as Újpest, Angyalföld rengeteg utasát ontja, a Nyugatitól trolibuszok hozzak ide a tovább utazókat.

A járdán emberfolyam. S a tér többi részén: a Rákóczi út felől jön a 67-es, a Rottenbiller utcából trolibusz vág a térre, a kettő között átmegy a 33-as autóbusz, érkezik a 44-es, a 19-es, a Kerepesi útról trolibusz, autóbuszáradat közeledik. Autók,

villamosok özönében keresi szabad útját a gyalogos, miközben a járműfolyamban legalább harmincszor megtorpan, áll, s előtte, mögötte gépkocsik, villamosok roboznak...

Miért kell a gödör

Most a műre figyelünk: a Kerepesi út szélén kitakarják a földet, virágágyak, bokrok, kerti törpelámpák helyén: *széles, mély gödör. Hossza 60, szélessége 20–25, mélysége 4–5 méter lehet, partján piros-fehér csíkos korlát, előtte az arra járó, ráérős emberek — Pesten vagyunk — találgatják, mi készülhet odalent. Alap, induló pálya három óriás szekrény alá. Előbb bordáit rakják össze, a vastag gömbvasakat, a vázra deszka kerül, eközé szórják a betont. A három vasbetonszekrényt a földbe süllyeszti. A Baross tér elnyel 450 tonna gömbvasat és 1100 köbméter betont.*

A szekrényekben emberek járnak, majd. Az egyik — a Rákóczi úthoz közel fekvő — a felszín alatti csarnok lesz: „utastér”. Ennél mélyebbre süllyed a második szekrény, a „lejtős akna”. Ebbe fektetik a mozgólépcsőt. A harmadik: óriás vasbetonkifli lesz, vagyis olyan csonk, amelyből utak nyílnak a tér aluljáró-rendszeréhez.

A holnap

A földmunkát ma befejezik. Holnap toronydarut állítanak. Ide vontatják, ide szerelik azt a darut, amely az Astoriánál dolgozott jó ideig. A szekrények süllyesztése a jövő év végéig tart. Az aluljárórendszer építése előreláthatólag 1968-ra befejeződik.

Előre nézünk, a távolba: a földalatti vasút szerelvénye befut a tér alá. A peronról mozgólépcső visz feljebb a tágas, impozáns csarnokba. Ebből folyosók nyílnak, vezetnek át a Keleti pályaudvar csarnokába, a Bethlen

Gábor utca—Baross tér keresztveződéséhez, a Festetics György utcába és a Baross téri villamos-autóbuszmegállókhöz. Aluljárórendszer. S a felszínen? A járművek vergődése, torlódása, a csúcsforgalom dugója megszűnt. A Rottenbiller utca átbújt a tér alatt.

Békés Attila