

244



Nem szeretném elmulasztani a Csepel határát vagy a Halásztelket jelző táblát, mert csak a táblák igazítanak el biztosan afelől, hol vagyok. A Csepel peremén épült kertes házak ugyanis igazán nem sokban különböznek a halásztelkiektől. Igaz, Csepel és Halásztelk között hivatalosan 7–8 kilométer távolság van, s összefüggően beépített terület sem kíséri az országutat, mégis az imitt-amott elszórtan feltűnedező házak miatt az idegen úgy érzi, Csepelt elhagyva és Halásztelkre érve, mintha ugyanazon a településen járna.

Mintha a külváros külvárosába ért volna.

A 200 éves falu feltámadása

Kétszáz évvel ezelőtt a Duna áradása elmosott egy Csepel-szigeti kis falut, amely a levéltárak tanúsága szerint a Halásztelk nevet viselte. Helyén újabb község nem támadt fel, egészen

1950-ig. Addig pusztta, major, telep maradt, s közigazgatásilag Tökölhöz tartozott.

Pusztai cselédek éltek itt a hagyományos közös pusztai cselédházakban, még a 40-es évek elején is. A birtokosok kastélynak nevezett kisebb udvarházakban laktak; de nem állandóan. A legnagyobb birtok felett a kincstár rendelkezett.

A századfordulón nem lakott ezen a pusztán — Hermina majorban — 100 cseléd sem. Búzát, kukoricát, árpát termeltek, s a hagyományos gazdálkodáshoz nem volt szükség több munkakerőre. A 20-as években néhány birtokos modernizálta gazdaságát: gyümölcsöst telepítettek — barackot, körtét, almát — és bevezették az öntözést; a korona-uradalom pedig korszerűsítette tehenészetét. De 1920-ban is még csak 250 cselédet alkalmaztak.

A válságos 30-as években a birtokosok inkább parcellázás-

Berkovits György

A külváros külvárosa

ba kezdtek, semhogy folytassák a gazdálkodást. A parcellák azonban nem fogytak. Hiába törekedtek arra, hogy a majorból telep legyen — ekkor nevezték el Hermina telepnek —, a lakosság ismét csökkent: 1941-ben 114-re apadt, azaz a század eleji létszámra.

A majorban feleslegessé vált cselédek tekintélyes része ugyanis a csepeli gyárakban helyezkedett el s be is költözött Csepelre. Lehet, hogy azért sem építkeztek a rosszlelkű földekből kiszakított parcellákra, mert a major település-jellege nem bontakozott ki. Az a néhány igénytelen, vertfalú és vályogház is egymástól távol épült fel. A 40-es évek elején egy beépített házhelyre 10 üres jutott. Nem volt hát ez igazi telep, inkább csak tanyabokrok laza halmaza.

Végül is Hermina telep fejlődését a tőle néhány kilomé-

terre fekvő Szilágyi telepen (a mai Szigethalom területén) 1941-ben felépült Dunai Repülőgépgyár segítette elő. A jelentős hadiüzemhez jó utat építettek, az út Csepelt kötötte össze a gyárral — és áthaladt Hermina telepen is. Bevezették a rendszeres autóbuzsközlekedést; kezdetben naponta háromszor fordult a busz Hermina telep és Csepel között. Emellett a háborús konjunktúra a csepeli nagyüzemek létszámát jócskán felduzzasztotta, s a vidéktől felkerült munkások egy része is Hermina telepre szorult, ahol még mindig bőven akadt szabad parcella, építkezhetett, aki akart. A telep kezdett faluhoz hasonlítani.

1943-ban Weiss Manfréd üzemet épített a telepen, hogy értékes szerszámgepeit megmentse, ide elrejtse. Egy év múlva a 100 munkással dolgozó kis gyárat és a Dunai Repülőgépgyárat lebom-

LUGOSSY ISTVÁN felvételei



bázták. Az ipari bázis mellett fekvő Hermina telep is súlyos bombakárokat szenvedett.

A Hermina telepiek többsége 1945-ben a csepeli gyárak munkása volt. A lebombázott gyárakban azonban nehezen indult meg a termelés, ezért a munkások is igényelték földet, gondolván: majd élnek ismét földművelésből. Hiszen nemrégiben még cselédek, földművesek voltak... Kaptak is néhány holdat, felosztható föld bőven kínálkozott.

Ahol viszont szűkében voltak a kiosztható földnek, onnan is települtek ide agrárproletárok. De tőkájük, szerszámuk, állatuk sem az idetelepítetteknek, sem a cselédeknek, sem a munkásoknak nem volt. Amint lehetett, megalakították tehát a közös gazdaságot.

Az újjáépítés befejeztével a munkások visszatértek a gyárakba. Sőt a cselédek és az idetelepített parasztok közül is többen felcserélték a nehezen induló gazdálkodást a gyári munkával. Az oly gyorsan megalakított tézesekben jobbra csak az aszszonyok és az öregek maradtak.

A földosztás, majd az újjáépült csepeli gyárakban kínálkozó munkaalkalom 1949-re hirtelen megnövelte a telep lakosságát: ekkor 1400 embert számoltak össze. A következő évben már nem lehetett megtagadni a településtől az önállóságot. Elnevezték Halászteleknek. A 200 éve megsemmisült falu így támadt fel újra...

Halásztelek lakosságának száma 20 év alatt 300 százalékos emelkedést mutat. Ebben a tekintetben valamennyi Budapest környéki települést maga mögé utasítja (Százhalombatta kivételével; de az olajváros fejlődése nem spontán, hanem tervezetten történt).

Tény, hogy nem költözhet minden csepeli munkás munkahelye tőzsomszédságába; a betelepítés Budapestre korlátozott, s csak az lehetne azonnal budapesti lakos, aki a roppant magas albérleti díjat meg tudja fizetni.

De miért éppen Halásztelek az a község, amely ennyire vonzza a vidékieket?

Halásztelek kettős vonzereje

Az indokok kézenfekvők. Őslakosság nincs; akik őslakóknak számítanak, azok is csupán 2 évtizede laktak itt. Így a hagyományok is hiányoznak, amelyekhez igazodnia kellene az idevándoroltaknak. Az új telepesek itt nem találkoznak idegenkedéssel, ellenszenvvel — hiszen a legelső lakosok is nemrégiben még új telepeseknek számítottak. Ráadásul valamennyien ugyanott dolgoznak: Csepelen. Munkások mindannyian; származásuk, életpályájuk, sorsuk hasonló. A közös réteghelyzet és munkahely összekapcsolja a régi és az új lakost. Az is feltűnő, hogy milyen sok az azonos vezetéknevű család. A rokonok, a hajdani paraszti nagycsalád tagjai ugyanis egymás útját követve hagyták el falujukat, ment egyik a másik után,



segítették egymásnak munkahelyet, albérletet, majd telket, építőanyagot szerezni — végezetül házat építeni.

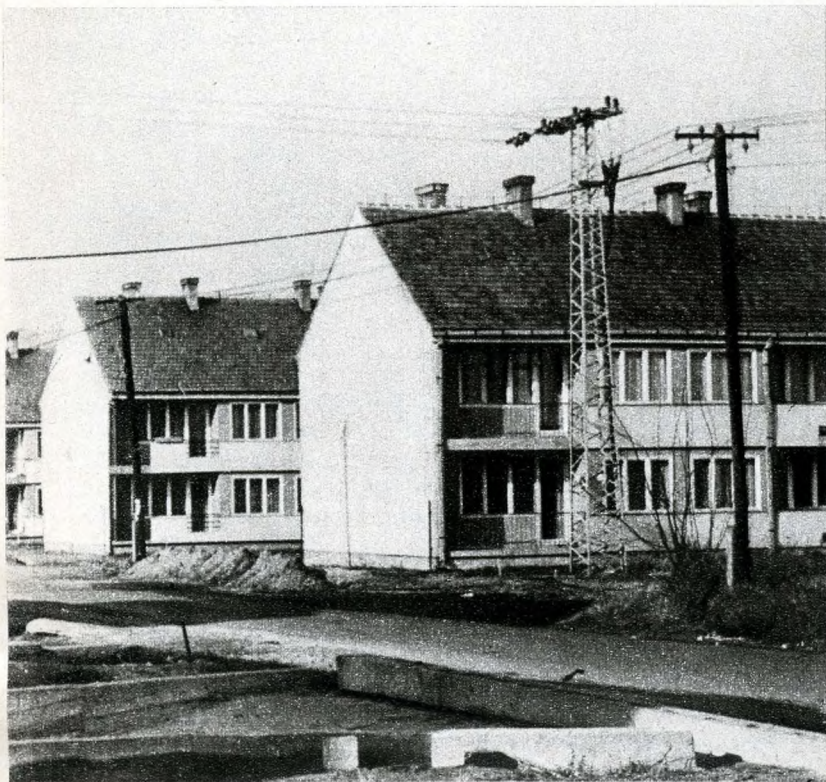
Könnyű tehát beilleszkedni ebbe a faluba. Akár csak Budapesten vagy Csepelen, itt se faggatja a jövőnyt senki, miért jött. Tudják, hogy a munkalehetőség végett — s nem azért, mintha Halászteleknél nem lenne jobb hely a világon.

Mert eleinte a régi katonai barakkokban húzódtak meg a felvándorlók. Néhány család a téesz iroda emeletén zsúfolódott össze, másoknak csak a téesz udvarán jutott valami fészker-féle. S akiknek már a boltgárkertészek tömegszállásain sem került hely, kénytelenek voltak dűledező sufnikért megfizetni a 700 forintos albérleti díjat. De — maradtak. A végleges letelepedés reményében.

Mert Halászteleken mindenki építhet. Kell is építkezni,

mert tanácsi lakásra senki sem számíthat. A lakásoknak több mint felét a 60-as években húzták fel. Most már a házhelynek is örülnek, mert telek nem jut mindenkinek. Viszont lehet építkezni mindenből: vályogból, sárból, vertföldből — a házaknak több mint harmadrésze ebből van. Lehet építeni egyszobásat — a lakások 54 százaléka egyszobás; nem szükséges a fürdőszoba — sokáig nem volt vízvezeték; ma már van, de a lakások felébe sem köthették még be. A közművesítetlen parcellák aránylag nem drágák, s házilagosan az építkezés is olcsó — legfeljebb nem felel meg az épület az építési szabványoknak. De ki törődik itt ezzel?

A rendkívül olcsó — de így s ezért olcsó — építkezési lehetőség tehát a másik vonzereje Halászteleknek; a már fentebb említett mellett: hogy nem kell szokásokhoz, hagyományokhoz



idomolni, mert a település pontosan olyan, amilyen a betelepülő. Fiatal, átalakulóban levő.

Halásztelek tehát azoknak a munkásoknak a települése, akik nem juthattak be Csepelre. A munkahelyük máshol van, mint a lakóhelyük.

Ugyanakkor az a néhány üzem és vállalat, ami helyben van, nem igazán Halászteleké. Mert nem önállóak.

A fontos döntések nem helyben születnek

A leglokálisabb üzem, a termelőszövetkezet csak akkor erősödött meg, amikor lehetősége nyílt arra, hogy létrehozza kiegészítő üzemait: a nyomdát, a présüzemet, a forgácsolóműhelyt és a fuvarozó részleget. Vajon kinek termeltek ezek az üzemek? Nem helyi megrendelésre és szükségletre. Különösen nem a fuvarozó részleg, amelynek 70 teherautója és 70 gépkocsivezetője — többségükben nem is halásztelkiek! — a gazdaság 1973-as bevételének 80 százalékát adta.

Érdemes nyomon követni, ahogyan a Szabad Május téleszt Budapest mezőgazdaságába bekapcsolták s ahogyan önállóságát fokozatosan elveszítette.

12 milliós állami támogatást kapott a gazdaság, hogy részt vállaljon a főváros zöldség- és gyümölcscellatásából. A pénzből 300 holdat alagcsöveztek az öntözési zöldségtermesztéshez. Ezeket a drága parcellákat azonban továbbra is búzát meg árpat termeltek, az öntözőberendezés pedig eliszaposodott, tönkrement. A téesz vezetői munkahelyhiányra és a majdani ráfizetésre hivatkoztak... De nem bújhattak ki a központi döntés alól: Halásztelken meg kell honosítani a nagyüzemi zöldségtermesztést, a főváros jobb ellátása érdekében. A termelőszövetkezetnek be kellett lépnie a Szigetkert Kertészeti Közös Vállalkozásba, több Csepel-szigeti és csepeli téesszel együtt. Ennek a vállalkozásnak a legerősebb tagja a csepeli Duna téesz, ez a jól gazdálkodó, kertészkedő-zöldségtermelő gazdaság. Vezető szerepét nem vonhatják kétségbe a halásztelkiek sem. Vagyis a Szabad Május téesznek kevesebb az önálló döntési lehetősége.

A másik helyi gazdaságnak, amely csak tszcs volt, egyesülnie kellett a Szabad Májussal. Tovább szűkült tehát a helyi döntések köre és jelentősége. Persze, nem hagyható figyelmen kívül, hogy a téeszcsében a bol-

gárkertészek egyesültek, akik — mint kiderült — a csoportot tulajdonképpen csak fedőnévnek használták. Mindegyiküknek volt például saját kis teherkocsija, amivel az árut piacra szállították.

Aztán: a Kertészeti Egyetem Tangazdasága is csak termel Halásztelken, de az irányító döntéseket természetesen Budapesten hozzák.

S vajon honnan irányítják a Szerszámgépipari Művek Fejlesztő Intézetét, a Weiss Manfréd-féle kis gyár utódját? Nem Halásztelken határozzák el, hogy mikor és milyen új öltözőt, ebédlőt, meg technológiai csarnokot építsenek. Mint ahogy az üzemben kidolgozott találmányok, szabadalmak többsége talán nem is a Halásztelken lakó mérnököknek, technikusoknak, közgazdászoknak köszönhető, hanem azoknak, akik Budapestről járnak ki, vagy azoknak, akik a vállalat ferencvárosi, kőbányai, angyalföldi, lágymányosi gyár-egységeiben dolgoznak. Hogy sok köze nincs a SZIMFI-nek Halásztelekhez, bizonyíthatja lakótelepe is.

A 70-es évek elején kezdték meg az OTP és a vállalat segítségével a 300 lakásos telep építését. Egy kétszobás lakás ára 360 ezer forint. De hiába kellett ennek az összegnek csak negyedrészt befizetni, az első 150 lakásból mindössze 6—8 halásztelki vásárolt — a többi vevő budapesti, főleg csepeli. A halásztelki munkásoknak túlságosan drága lakások ezek.

A hagyományos falu valamikor gazdaságilag önálló és ön-ellátó volt. Halásztelek egyáltalán nem hagyományos falu. Itt elveszett a döntések helyhez kötöttsége, kikerült a helyi lakosok és a helyi intézmények hatásköréből.

Halásztelket a külvilággal összekötő egyetlen közlekedési eszköz a 38-as és a 138-as autóbusz. A Budapesti Közlekedési Vállalat irányítja tehát a község közlekedését. A 38-as csuklós busz — és piros jelzésű gyorsabb párja — megfelelő járat; nem kell sokkal többet várni rá a község 4—5 megállójában, mint bármelyik budapesti városi buszra. Aki Halásztelken föl-száll, 20—25 percen belül Csepel központjába, a Tanácsház tere ér. Onnan a Boráros tér 10 perc a gyorsvasúttal... De kell is a jó közlekedés!

Mert a dolgozó anyák hajnalban cipelik kicsinyeiket a gyári bölcsődébe — Halásztelken ugyanis nincs bölcsőde. Mert az

óvodáskorú gyerekeket is viszik a gyári óvodába — a helyi óvoda szűk. Mert szakmunkástanuló-intézetbe, szakközépiskolába, gimnáziumba Csepelre járnak a halásztelki tizenévesek.

És a csepeli rendelőintézet illetékes a halásztelki betegek gyógyítására.

A halásztelkiek a csepeli üzletekben vásárolnak. S bár Halásztelken is van vendéglő meg eszpresszó, mégis Csepelen szórakoznak. Moziba is bejárnak, mert a községben nincs minden nap vetítés.

Ahhoz a településhez kötődik az ember, ahol dolgozik; ahol a gyerekeit gondozzák, vigyázzák, tanítják; ahol gyógyítják; ahol vásárolhat, szórakozhat. A halásztelkiek tehát elsősorban nem a községhez, hanem az otthon négy falához kötődnek, ahol házimunkát végeznek, bar-kácsolnak, tévét néznek. Jó esetben az otthon négy fala saját házukat jelenti.

De ez a ház lehetne máshol is...

Miért nem működnek a helyi szervezetek?

Mivel az ideköltözködés évtizedek óta tart, jogos a kérdés: ki segíti a honpolgárt, aki ide vetődik? Valójában — senki. Bejelentkezik, ha van hová. A lakóbizottságok csak formálisan szerepelnek. Helyi klubok, amelyek arra szerveződtek volna, hogy a betelepültöt segítsék, el-lássák tanácsal, nincsenek.

S más helyi klubok? A Hazafias Népfront községi szervezetének nincs klubja. A téesznek sincs. Munkásklub nem alakult, értelmiségi sem. A nők számára sem szerveződött egyesület vagy klub. Az öregeknek, a nyugdíjasoknak volt, de megszűnt. Egyedül a fiataloknak van ifjúsági klubjuk.

Községi KISZ-szervezetnek viszont nyoma sincs. Néhány-szor megalakult, majd újra meg újra széthullott. Talán az ifjúsági klub segítségével ismét létrejön. A SZIMFI-nek van KISZ-szervezete, de akárcsak az üzem, ifjúsági szervezete sem tartozik szorosan a községhez.

A művelődési ház is bezárt, mert az e célra kijelölt épület alkalmatlannak bizonyult. Az igazgatónak felmondtak. Szeretnék, ha legalább klubkönyvtár alakulna helyette...

Még honismereti kör sincs. Nem akadt senki Halásztelken, aki „honának” tekinti lakóhelyét s kíváncsi lenne községe történetére? Ritka az a falu, amely-

nek nem izgat meg a községi életét — Halásztelken.

Templomok... sok... késett a templomépítéssel. Amikor hivatalosan is önálló község lett — 1950 után —, ki épített volna templomot? Két imaháza van mindössze. A katolikusoké egy régi kocsmahelyiségben; itt miséznek, prédikál a helyi pap. A reformátusok imaháza a többi kertes magánháztól semmiben sem különböző épületben található. Jehova tanúi viszont itt is számosan vannak.

Úgy tűnik, a legéletképesebb egyesület a labdarúgó-csapat; 1974-ben kitűnően szerepelt a járási bajnokságon. Az MHSZ minden évben rendez egy lövészversenyt. Az önkéntes tűzoltók is mindig megtartják évi bemutatójukat.

Amihez azonban közös összefogás kell, mert létszükséglet, s különben nem érnének el eredményt, arra összefognak a halásztelkiek.

A legfontosabb egy ilyen robbanásszerűen népesedő településen a közművesítés. A kommunális beruházásokról a helyi lakóközösségnek kell döntenie. Mert ha például továbbra is ásott kutakból isznak, vérhast kaphatnak. A rossz víztől 1968—70 között 57-en betegedtek meg súlyosan.

Megalakították hát a vízmű-társulatot, 1964-ben. Nyolc év alatt megépítették a vízvezeték-et és a vízművet. Kijárták, hogy a megyei tanács 400 ezer forinttal — plusz a vízügyi alapról 114 ezerrel — és a különböző helyi vállalatok 132 ezer forinttal járuljanak hozzá a lakosság összeadott 2 millió forintjához.

Ez az öntevékeny szervezet volt eddig a legjelentősebb társadalmi közösség, büszkének is rá a halásztelkiek.

Amint elkészült a vízvezeték, a társulás feloszlott. Megszűnt a szükséghelyzet.

*

Egy település önállósága talán jellemezhető a helyben hozott döntések súlyával, gyakoriságával. Kitűnhetett az elmondottakból, hogy a Halásztelek számára fontos döntések főleg Budapesten illetve Csepelen születnek. Ezért halódnak itt — vagy meg sem alakulnak — a helyi szervezetek.

Valójában tehát Csepelhez tartozik a község. Különleges helyzetéből adódóan így vált Halásztelek a külváros külvárosává.