

Erzsébetre kísértélni?

Pontatlan ez esetben riportorozatunk címe. Erzsébetre menet, a Soroksári úton csak dőcögni, zútykölödni lehet, amely — akár a köldökszínör gyermekét anyjához — úgy köti a XX. kerületet a fővároshoz. Rázathatjuk magunkat csuklós 23-as és 54-es buszszal, utazhatunk némi bosszúsággal a 31-es és a 13-as villamoson, vagy akár a HÉV-vel. Az utóbbi időben egyre többen pöfögnek a saját kocsijukon, ami a zsúfoltságot nem enyhíti.

Bejárók, kijárók

A mai XX. kerület lakója régebben nehezebben mozdult. Csak akkor jött be Pestre, ha nagyon kellett. Néha nagyon kellett. Erzsébetfalváról 5 ezer, Soroksárról ezeröttszáz munkás masírozott például Pest felé 1905. szeptember 15-én, hogy a százezer tüntető sztrájkolóhoz csatlakozzék. A nevezetes „vérvörös csütörtökön”, 1912-ben „reggel 8 óra után mintegy háromezer főnyi tömeg hőmpolygott végig az Erzsébetfalváról a fővárosba vezető Soroksári úton”, olvashatjuk az akkori Népszavában.

Használta a Soroksári utat az erzsébeti munkás persze, nemcsak kivételes alkalmakkor (például, ha sztrájkolt és tüntetett), hanem akkor is, ha olyan szerencsés volt, hogy dolgozhatott. E munkáslakta peremvárosban ugyanis a felszabadulás előtt alig-alig volt gyár. Az államosítás 1948-ban mindössze tíz olyan üzemet talált, amely száznál több dolgozót foglalkoztatott. Jártak tehát — ha járhattak — az itteni munkások dolgozni a csepeli WM-be, a Lampartba, a Közvágóhídra, meg jóval távolabbi üzemekbe.

Manapság bőven kínálkozik ugyan helybeli munkaalkalom, mert jó néhány gyár létesült a kerületben (a SORTEX, a Soroksári Vasöntőde, a Harisnyagyár, a Kontakta, melynek jogelődje az Óragyár volt stb.). Mégis jóval többen járnak át manapság újpest-ről, Obudáról vagy Csepelről.

Az idejárók inkább értelmiségiek: orvosok, műszakikak, kereskedelmi és irodai dolgozók. A XX. kerület csaknem kéttucatnyi iskolájában tanító mintegy 800 pedagógusnak több mint a fele más kerületben lakik. A be- és kijáróknak a Boráros tértől a XX. kerület különböző pontjait utazó korán kelő, több ezres hadat többnyire a kényszerűség szorítja arra, hogy napjában átlag kétszer utazzék.

Hivatalosan: Budapest

Hivatalosan 1950 óta tartozik a fővároshoz Erzsébet és Soroksár. De mint az eddigiekből is kiderült, nemcsak összeköti, hanem el is választja. Mert a XX. kerületi lakos, eléggé nehezen fanyalodik rá, hogy a Corvinban, vagy az „éjjel-nappali Közértben” vásároljon. Megtalálja ma már a korszerű üzleteket az erzsébeti korzón, a „kossuthin”. Amelyet nem azért hívnak a helybeliek így, mert minden valamirevaló fő utcát e házában Kossuth apánkról neveztek el hajdanán, hanem mert Erzsébetfalváról ez az út vezetett Kossuthfalvára, amely nem tudott önállósulni, hiába próbálkozott „függetlenségi” törekvésekkel a századfordulón.

A „kossuthi” még tíz évvel ezelőtt is földszintes, falusias városközpont volt, s csak elvéve dugta emeletes épület valamivel magasabbra a fejét. Néhány éve fejlődött ki a modern kerületcentrum, toronyházak emelkednek, ABC-áruház, korszerű üzletor, vendéglátóipari kombinát fogadja a közönséget. Nemcsak élelmiszert, ruhát, divatárut, hanem mindenfajta háztartási gépet, illatszert is megkap itt a helybeli lakos, mégpedig meglehetősen bő választékban. Hivatalos dolgait elintézi a tanács, a gyerekei nemcsak általános iskolába járnak helyben, hanem gimnáziumba, szakközépiskolába is. Ez utóbbiból három működik a kerületben. Még a munka mellett tanulni vágyók is megtalálják Erzsébeten a saját intézményüket.

A kerület lakosait százötvenöt

Séta a 100 éves Budapesten

orvos látja el. Ami sok is, kevés is. Szép szám, ha azt tekintjük, hogy 1906-ban csak egyetlen orvos jutott az akkori 20 ezer lakosra, s még egy második orvosi állás létesítésére vonatkozó javallatot is visszautasítottak a község tisztelőre méltó vezetői. Nagyon csekély viszont ez az orvoslétszám, ha tekintetbe vesszük, hogy a szakorvosi rendelőintézetet felépítésekor havi 35—37 ezer fős betegforgalomra méretezték, az egykori OTI-épületet manapság viszont havonta több mint 80 ezren keresik fel. Tavaszra javulás várható: befejeződik a bővítés és hamarosan Soroksáron is kiegészítő intézet létesül.

Helybe vinni?

Az erzsébeti és soroksári népművelő intézmények azon buzgólkodnak, hogy a lakosság minél többfajta igényét a helyi közművelődési otthonokban elégíthessék ki. A Szabó Ervin Könyvtár kerületi fiókjában mintegy 80 ezer kötet várja a 7 ezer olvasót. Erzsébeten működik a főváros egyik legmodernebb szélesvásznú mozi-ja. Itt van az ország legnagyobb művelődési háza, a híres Csili, ahol 52 fő- és 64 mellékállású népművelő dolgozik. Évente mintegy 60—70 ezer látogató fordul meg e kulturális központban. Erzsébetnek termékeny művelődési hagyományai vannak, hiszen évtizedeken át a különböző dalárdák egész sora működött itt, s rangot jelentett, ha valaki a Haladás, a Szabadság, az Iparos, a Polgári, vagy az Erzsébetfalvi Általános Munkás Dalkörnek tagja lehetett. A művelődés hagyományait a kerület kultúrházaiban ma is sok csoport folytatja.

Az erzsébetiek egy része azt is „megszokta”, hogy helybe vigyék a Csilibé a színházat is, nyilatkozta a Budapest című folyóirat e havi számában Fábrián Zoltán, a Csili igazgatója. Ez azonban csak az igazság egyik oldala. A kerületi tanács népművelési osztályának friss felmérése szerint azonban az erzsébetiek közül sokan nem szokták meg (s miért is szoknák?), hogy a Csilibé járjanak színházat nézni. Az igényes közönségreget távol marad ezektől a tájéloadóktól, amelyeket több színház felváltva tart a Csiliben. A hatvanas években a Nemzeti próbálkozott állandó peremkerületi kamaraszínház létesítésével — sikertelenül. A színházlátogatók tekintélyes része úgy érzi, ha kedve van darabot is választani, nemcsak azt fogyasztani, amit helyben készen találnak — ha némi fáradsággal is —, de beutazik Pestre. Az említett művészeti szociológiai vizsgálat (amelyet Sütő Anna vezetett) azt is bizonyította, akadnak, akiket vonz a képzőművészeti kiállítás, múzeum is a Belvárosban vagy Budán.

Túl a Határ úton

Ugyancsak be-beutaznak tartós, vagy különleges fogyasztási cikkek nem is olyan ritka vásárlásáért, mert mindent nem talál meg odahaza az erzsébeti.

Nagy ár, de megéri

Száz szónak is egy a vége: akár nap nap után munkába vagy munkából menet utazik a XX. kerületben élő, és az ott dolgozó ember, akár csak elvéve veszi igénybe a Soroksári út járműveit, létkérdés megjavítani a Soroksári úti közlekedést.

Egyelőre ezt a javulást a kerület nem érzi. Sőt. Tíz éve még átlag 15 perc alatt beért az utas a tanásházától a Boráros térre. Manapság jó esetben 25 percre van ehhez szükség, de a közlekedési dugók miatt a dőcögés-zútyogás még jobban elhúzódik. Még a Budapesti Közlekedési Vállalat vezetői, a legfőbb illetékesek is 20 percet késtek a kerületi tanácselnök-helyettesrel megbeszélés rendezéséről, mert optimistán becsülték meg a közlekedési lehetőségeket. Sokan úgy vélik, ez a közlekedési csőd.

Egy darabig még ennél is elviselhetőbb lesz a helyzet, halom a hírt Erzsébeten, mert a napokban lezárták az út újabb szakaszát, s mindkét irányban jelentős kerülőre kényszerülnek a Vágóhid utca, illetve Csepel felé a járművek.

De bármekkora is az az ár, amit a ki- és bejárók fizetnek a megnyújtott és bizonytalanabbá váló közlekedéssel, a forgalomeltérítéssel, megéri — állítja Kovács Zoltán, a fővárosi tanács közlekedési igazgatóságának főmérnöke —, 1976 végére kétszer két-nyomtávú osztoppályás utat vehetnek igénybe, amely sokáig megfelel a megnövekedett autóforgalomnak is. Ha nem készülne el, akkor következnie be a csőd.

Választók panaszoják

A közlekedés problémája persze csak egy kisebb részét teszi ki a kerület gondjainak. Mit sérelmez, mit igényel az itteni lakos? Pontos képe van róla a parlamenti képviselőnek. Csendes Béláné iskolai igazgató, akit az erzsébetiek küldtek a parlamentbe, egy csokorra valót sorol fel a választók gondjaiból.

— Első helyen állnak mennyiségben is, a problémák súlyosságát tekintve is, a lakáspanaszok.

— Mint mindenütt Magyarországon — veti közbe az újságíró. — Természetesen. Nekünk is megvan az ötezer lakásigénylőnk. De nagyon jellegzetes XX. kerületi lakás gondok is mutatkoznak — teszi hozzá Csendes Béláné. — A városközpont építésének most következő második szakaszában mintegy 1500 lakás létesül. Ennek

mindenki örül. Annak azonban nem, hogy az építkezés megkezdése előtt szanálni kellett sok-sok öreg házat. A település legrégebbi része volt ez, többnyire idős emberek lakták, akik kénytelenek voltak az újpalotai lakótelepre, a Fűredi útra költözni. Itt élték le egész életüket ők, s többnyire szüleik is. Persze, hogy ragaszkodtak Erzsébethez. Ritkán tudtam segíteni rajtuk.

— A lakosság kényszerű mozgása magával hozza az iskolázási gondokat is. Egyes iskolák tanulólétszáma hirtelen megnövekszik, másoké viszont egyik napról a másikra lecsökken. Költöznek a gyerekek, át kell helyezni a pedagógusokat.

Aztán egy egészen új kérdés-csoportról szól a képviselőasszony: a környezetvédelemről.

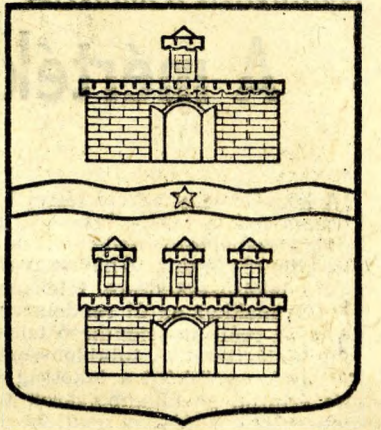
— A legsúlyosabb a Hungária Vegyiművek környékén lakók panasza volt. Hónapokig jártunk ki vizitálni a kerteket, megállapítani károkat, amelyeket a gyár füstje okozott. Az eredmény? Az üzem ugyan nem költözik, de fizet, és megváltoztatja a termelés technológiáját. A Gubacsi út környékén a Gyapjúfonóra panaszokodnak. Ott a zaj tűrhetetlen. Ez ügyben is próbáltunk eljárni.

Kiderül a beszélgetésből, hogy az átlagosnál nagyobbak a csatornázási gondok, jobban sújtja a kerületet a vízhiány, mint a pesti kerületek többségét.

Hogy mi ennek az oka? Ez a peremváros a felszabadulás előtt nagyon-nagyon mostohagyerek volt, szegény emberek lakták. Ezeket a szegényeket is nemegyszer megkopasztották a spekulánsok.

Jellegzetes például az úgynevezett „Dühöngő”-telep története, amelyet Sallay Gézáé kitűnő tanulmányában olvashatunk. Tökés vállalkozók a Kakas-tó 65 holdnyi területének lecsapolása után felparcellázták a területet. Huszonöt pengőbe került a telek négyszögöle. A kisemberek kölcsönt vettek fel, eladósodtak és építkezni kezdtek. A közművi munka azonban befejezetlen maradt. A szeméttel betömött egykor mocsaras területen az eső feláztatta a talajt, süllyedni kezdtek a házak, megrepedeztek, összedőltek. A bűnösöket nem vonták felelősségre...

A felszabadulás után sok minden épült. A lakosság mintegy 95 százaléka ma már jó ivóvizet fogyaszt. Körülbelül 45 százalékban csatornázott a kerület. A gázszolgáltatás építéséhez 1957-ben kezdtek hozzá, s már 1972-ben háromezer készülék működött. Evente 20 ezer négyzetméter aszfaltjárda épül. Az ötvenes években két lakótelep létesült: a Csarnok téren és a Gubacsi hídfőnél. Felújították a régi Hangya-telepet. A hatvanas évek elején meg-



szaporodtak a szövetkezeti lakóházak, felépült az említett városközpont első része.

Fiatalodó kerület

A kerület jövőjéről Keszthelyi Gyula tanácselnök-helyettes sok biztatást mond el:

— Pesterzsébet és Soroksár a főváros növekvő, gyarapodó kerületei közé tartozik. Míg 1900-ban a két községnek együtt 24 ezer lakosa volt, 1930-ban 82 294 főt, 1941-ben pedig 95 773 főt számláltak. A háború következtében a népesség valamelyest csökkent, de 1970-ben már 107 315 lakos élt itt. Négyötödük Erzsébeten, egyötödük Soroksáron lakik. Jelenleg kerületünk népességszám tekintetében a fővárosban a 4—5. helyet foglalja el. Ötvenegy négyzetkilométernyi terület viszont a második legnagyobb Budapestben. A közzéadott távlati tervek elkészítése végett felbecsültük a várható népességalakulást. Mintegy 10 ezer iskolagyerekre, tehát a jelenleginél 2500—3000-rel többre számítottunk 1980-ra.

— Miből adódik ez a növekedés?

— A Vécsey úti KISZ-lakótelepen például, amelynek építkezése hamarosan befejeződik, 1200 ifjú ember kapott lakást. A városközpont további — a tanásház környéki — részének építési ütemét éppen a jövő héten szabják meg, de jelentős része még a negyedik ötéves tervben felépül. Ide is fiatal házaspárok, gyarapodó családok költöznek. A munkáslakás-építési akcióból, amelyhez több üzem összefogására van szükség, szintén nagyrészt fiatalok részesülnek.

— Gond vagy öröm, hogy fiatalodik Erzsébet?

— Az örömmel nem kevés sajátos feladat és gond is együtt jár. Távaly 1161 gyerek nélkülözött kényszerből az óvodát. Az idén 450 hellyel nőtt az óvodák befogadóképessége. A lakosság áldozatvállalására jellemző az e célért indított kommunista műszak, amelynek kézzelfogható eredménye a közeljövőben avatandó 100 személyes Hunyadi téri óvoda. A másik nagy gondunk a napközi. Jellemző a megnövekedett igényre, hogy a nyolcadikosoknak csupán egyhatoda, ugyanakkor szinte valamennyi elsős igényel napközit. Ötszázötvenhét kérvényt kellett elutasítani, s háromszázat utólag kielégíteni. A területfejlesztés során is számolunk ezekkel az újfajta problémákkal. A Lehel téri barakkiskola, a Vécsey lakótelepi új iskola és a városközpont 24 új tanterme lehetővé teszi, hogy befogadjuk a megnövekedett gyereklétszámot.

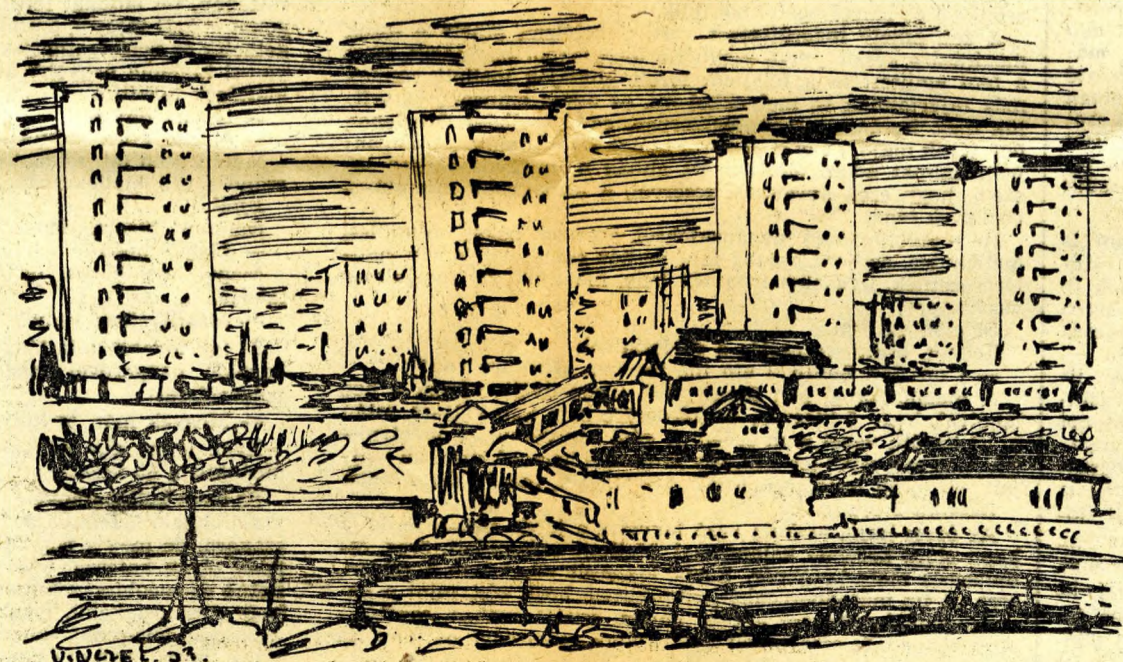
— Az egészségügyi beruházások is előrehaladnak. Jövőre hozzákezdnek a dél-pesti kórház felépítéséhez; az ország egyik legkorszerűbb egészségügyi intézménye lesz 800 ágygal, 250 fős nővér-szállással.

Épül az autóbusz-végállomás, és épülnek új üzletek, épül művelődési intézmény és épülnek a házak százai.

Bücsúzól megemlítem a vb-előnküldetésnek: a régi Erzsébet képe él bennem. A földszintes házakat, a kis üzleteket szoktam meg, amelyeket nap mint nap látam egykoron. Ritka vendégként most alig-alig ismerem rá.

— Ha nem jön gyakrabban — feleli Keszthelyi Gyula —, tíz év múlva teljesen idegenül állhat meg az új városrész közepén. Eltéved az új házak között.

N. SÁNDOR LÁSZLÓ



Épül Pesterzsébet új városközpontja