

Horváth József

Öreg lámpavasak mulandósága

A főváros terein itt-ott még üzemben levő, díszes kandeláberek leváltása egyaránt foglalkoztatja a műemlékvédelemmel, a városépítéssel vagy annak valamely részterületével foglalkozó hivatalos szerveket és a város fejlődését féltő figyelemmel kísérő városlakókat.

A „Budapest” 1975. júniusi számában Víz László „A pesti Duna-part városépítészeti feladatairól” c. cikkében a Roosevelt téri közvilágítási rekonstrukcióról is szólva, szintén érinti e témát. Az öreg kandeláberek iránti nosztalgijával nem áll egyedül. Magam is sajnálattal szemlélem e lámpavasak haláltságát — de sajnos bele kell nyugodnunk, hogy a betegen nem segíthetünk.

A kiöregedett közvilágítási oszlopok ügye talán még egy kis további vizsgálatot igényel.

Mindenekelőtt a legfontosabb tisztázni a Vörösmarty téren, a Dimitrov téren, a Roosevelt téren és az Állatkerti út—Széchenyi fürdő környékében még ma is látható — szakmailag „9 m fénypontmagasságú stylkandeláberek” névvel illetett — közvilágítási oszlopok műemléki értékét és hovatartozását. Víz László az említett cikkben így ír: „A Roosevelt téri kandeláberek és a Duna-parti korlátok tervezői a kor legnagyobb építészeti: „Steindl Imre, Ybl Miklós, illetőleg Feszl Frigyes voltak.” A korlátok és az azokra épített gázlámpák tekintetében a cikk megállapítása helytálló, azonban a közvilágítási kandeláberek vonatkozásában módosításra szorul.

A Roosevelt téren alkalmazott lámpa-típust először 1909-ben használták a Rákóczi úton. Majd ezt az oszlopot típusnak elfogadva, felhasználásukkal építették meg a következő években a Kis- és Nagykörút, valamint több más útvonal illetve tér villamos üzemű közvilágítási berendezéseit. 1920 táján került sor a Roosevelt téri oszlopok felállítására.

1909-ben azonban a felsorolt zseniális építészek sajnos már nem éltek. E típus-oszlopokat az Oetl és tsa cég szállította a fővárosnak, teljesen azonos kialakításban, „nagyüzemi” módszerrel gyártva az évek során több ezer darabot. Olyannyira, hogy a díszítést célzó csigavonalú laposvasakat azonos, pontosan előírt sugarakra hajlították meg, biztosítva ezzel a teljes csereszabotosságot és egységességet. Nincs

tudomásunk arról, hogy az oszlopok megtervezésében ismert építőművész vagy iparművész közreműködött volna!

Az 1920-as évektől a Weisz Manfréd gyár is szállított hasonló lámpaoszlopokat, melyeket gazdagabban díszítettek. Ezenkívül készültek két-, illetve négykarú változatok is. A Weisz Manfréd-féle kandeláberek kerültek többek között a híres Duna-korzóra, a Vigadó térre, a Népköztársaság útjára, a Szabadság térre. Ma már csak két darab található az utcán: az Operaházzal szemben néhány fényvetőt hordoznak.

A kandeláberek stílusbeli besorolásához először szerkezetüket kell alaposabban szemügyre venni. A szerkezeti rajzról azonnal szembetűnik, hogy tulajdonképpen egy vascső oszlopról van szó. A felhasznált két különböző átmérőjű hengertel Mannesmann-cső a kor egyik legfejlettebb technológiájával készült nagyüzemi acél terméke. A vastagabb cső mélyen benyúlik a beton alapozásba, az oszlop állékonyaságát és szilárdságát biztosítva. A föld felszínétől mintegy 5 m magasán csatlakozik a vékonyabb átmérőjű cső. A csatlakozást vasöntvény díszítéssel takarták le. A földtől mintegy másfél-két méter magasságig öntöttvas talpazatot erősítettek a vascsőhöz. A főváros címerével díszített ajtókon lehetett hozzáférni a kábelcsatlakozáshoz, a biztosítókhoz. Legfelül pedig szintén vascső szerkezetből álló fejrészt helyeztek el, mely egyaránt alkalmas volt a vezeték behúzására és a lámpatest felerősítésére. Ezt a szerkezetet laposvasból kovácsolt díszítéssel és öntöttvasból készült csatlakozó dobozokkal kombinálták. Az öntött- és kovácsoltvas díszítéseknek tehát semmilyen funkcionális szerepük nem volt, a talpazat, az oszlopderék és a fejrész ornamentikája csak olyan köntös gyanánt szolgált, melyet a századforduló utáni évek ízlése megkövetelt. Abban az időben még egy közvilágítási oszlop sem jelenhetett meg egyetlen öltözékben az utcán!

Egyrészt a kor legmodernebb technológiája, a legkorszerűbb anyag felhasználása, másrészt a funkciótlan díszítés, valamint a keletkezési idő a szecesszió korára utal. Ugyanakkor nem állíthatjuk az öntött- és kovácsoltvas formákról, hogy azok szecessziós

díszek; inkább a barokkból is ihletet merítő késő eklektika formáinak nagyon szerény megjelenéséről beszélhetnénk. Am úgy gondolom, erőltetett e lámpaoszlopoknak bármely stíluskorba való beillesztése. Formaképességük nem reprezentál művészettörténeti időszakot, kialakításuk elsősorban a korai tömeggyártás igényeinek kielégítését célozza, s nem műalkotás létrehozását. E kandeláberek tehát semmiképpen nem tekinthetők műemlékeknek. Még „kis műemlékeknek” sem. Hogy mégis nehéz szívvel látom fogyásukat, annak inkább oka a műszaki ember tisztelete az elődök műszaki alkotásai iránt. E kandeláberek, ha nem is iparművészeti alkotások, a XX. század technikatörténetében és a városi közművesítés történetében is egy állomást jelentenek.

Felmerül tehát a kérdés: ha az oszlopoknak van történeti jelentőségük, miért kell kicserélni őket? Sajnos e lámpaoszlopok felett eljárt az idő. Egy szabadba kitett acél- vagy vaszerkezet esetében 50–60 év ugyancsak tekintélyes életkor. Ezek a kandeláberek ma már közvetlen balesetveszélyt jelentenek, fenyegetik az élet- és vagyónbiztonságot. Több ilyen oszlop — például a Garay téren, a Széchenyi fürdőnél, a Dózsa György úton — félbörtött, némelyik a díszes oszlopfej felerősítésénél megroggyant, az öntött talpazatok megrepedtek, szét-töredeztek. Legtöbbjük a talajjal való érintkezés helyén teljesen elkorrodált, pusztá kéznymásra állik, töredezik, kilyukad, s kidőléssel fenyeget. Bármennyire sajnáljuk kihalásukat, a mai fővárosi utca járőkelő emberének testi épsége mégiscsak fontosabb! Ezeket az oszlopokat a legsürgősebben ki kell cserélni!

Leváltásuk egyébként már a II. világháború előtt megkezdődött. Elsőként 1938-ban a Hősök tere Oetl-féle oszlopaikat cserélték ki simavonalú, bár nem teljesen dísztelen szerkezetekre (a Dózsa György úton még ma is troli felsővezeték hordoznak). Pedig a Hősök tere jelentős műemléki környezet. Az 1950-es évek végétől aztán meggyorsult a kitermelésük: a Körutakról, a Rákóczi útról, a Népköztársaság útjáról folyamatosan tűntek el az öreg vasoszlopok. A folyamat ma is tart. A még háborús emlékeket, repeszek-szakította sebeket is viselő

kandeláberek legutóbb a Kalvin térről vonultak nyugalomba.

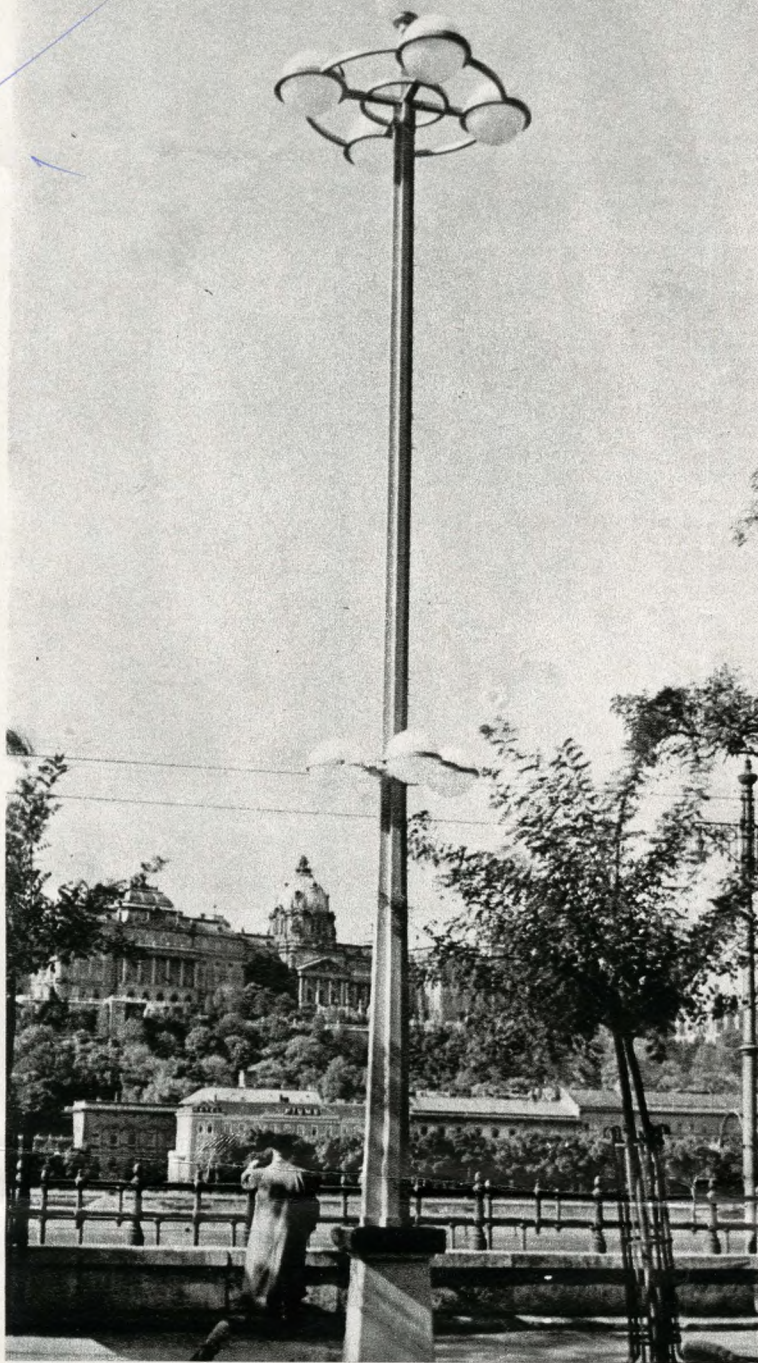
Ha tehát ezeket a kiszolgált lámpákat ki kell cserélni, kérdés, hogy mit lehet helyettük elfogadni? E tekintetben is érvényes, amit Víz László cikkében megfogalmazott: „A hozzáállást általában két alapvető szempont jellemzi: egyrészt a mindenáron újat akarás, másrészt a múlt emlékeinek túlzott védelmezése, esetleg azok teljes rekonstrukciója.” A teljes rekonstrukció, az újra való legyártás — melyet művészeti érték sem támaszt alá — a mai technikai körülmények között, esetünkben, szinte megoldhatatlan, és biztosan megfizethetetlen a kis széria, a kézimunka-igényesség miatt.

Az újragyártás elleni döntő érvet azonban egy újabb szempont figyelembevétele szolgáltatja. Ezeknek az oszlopoknak a fénypontmagasságával és a rajtuk elhelyezhető lámpatestekkel nem lehet elérni a mai fogalmak és szabványok szerinti korszerű közvilágítás színvonalát. A város közúti forgalma az éjszakai órákban is egyre növekszik és ez szükségszerűen maga után vonja a közvilágítás technikai fejlesztését is. Megfelelő megvilágítási szintet és a világítás elfogadható egyenletességét csak magasabb oszlopokkal és reflexiós tükrökkel ellátott lámpatestekkel lehet elérni. Ezek a lámpatestek nem szerelhetők a régi típusú tartószerkezetekre. Az olyan nagyforgalmú átvezető tereken, mint például az Alagút—Lánchíd—József Attila utca forgalmi tengelyében levő Roosevelt téren, a világítás elsődleges feladata az esti közúti forgalom biztonságának megvalósítása. De ugyanez elmondható a Clark Ádám térről, a Szabadság térről is. A teljes rekonstrukció talán kisebb forgalmú helyeken szóba jöhetne, de éppen azokon a helyeken, ahol a szóban forgó kandeláberek üzemelnek, elképzelhetetlen.

A magam részéről a régi formák újraképzésére ellenbejelentem általánosabb ellenvéleményemet is. A közvilágítás teljes újra-régibe öltöztetését hajtottuk végre az utóbbi években a budai Vár polgári negyedében. A régi gázlámpaoszlopokat kis módosítással újra öntöttük, régi formai ízlésű, de új higanylámpa befogadására alkalmas lámpatestet szerkesztettünk. És az eredmény: a lámpatestek az oldal-

Oetl-féle kandeláber
(Tahin Gyula felvételei)

A Weiss Manfréd típusú kandeláberek



A Duna-korzóra tervezett közvilágítási oszlop mintadarabja

A Hősök terén 1938-ban épült sima vonalú kandeláberek



irányú sugárzás miatt erősen kápráztatnak, az utat alig világítják meg, a lámpatestek üveglapjai a vandalizmus martalécai, a kandeláber-ajtók a mai pontatlan gyártás miatt kiesnek, ezzel áramütés veszélyét okozzák. Ami pedig a formát és a stílust illeti, nekem — aki ismerem újsütetű keletkezésüket — mindig a hamisság érzetét sugallják. Frappánsabb és őszintébb megoldás lett volna a környezethez illeszkedő semleges formájú, de modern lámpatestek alkalmazása (mint amilyenek például a Vár déli lejtőjén most felszerelt lámpatestgömbök). S ugyanezt bizonyítják a műemlék Alagútban a legmodernebb formájú lámpatestek, a legkorszerűbb nátrium-lámpák.

Máris a negyedik lehetséges szempontnál tartunk az öreg kandeláberek ügyének vizsgálatában — a műemléki megítélés, a műszaki állapot, a közúti forgalmi követelmények után —: a városképi megfontolásoknál. Tulajdonképpen már véleményt mondtam: én az újnak, a mainak vagyok a híve, nem a mindenáron való újnak, hanem a jól szerkesztett, a környezethez jól alkalmazkodónak. A különböző korok különböző stílusban létrehozott épületeinek együttese is lehet harmonikus egység. A Duna-partra vonatkozóan ezt a hivatkozott cikk is bizonyítja.

Ebbe a felfogásba a közvilágítási berendezés mint közterületi létesítmény, szintén beleilleszhető. Egy modern, sima vonalú lámpaoszlop például a Roosevelt téren nem lehet zavaróbb a városképi környezetben, mint egy régi styl-kandeláber; egy olyan környezetben, ahol együttest alkot az eklektikus Akadémia, a secessziós Gresham, az épülőfélben levő vasbeton „impex-székház”, és a déli oldalra tervezett ultramodern szálloda. De ugyanilyen vegyes környezetből beszélhetünk a Vörösmarty téren, s a tervezett beépítések után a Kálvin tér esetében is.

Egy esztétikailag jól tervezett közvilágítási berendezés — anélkül, hogy felesleges szabályokat akarnék felállítani — véleményem szerint ilyen városképi környezetben elsősorban semleges hatásra törekszik. Nem uralkodhat a környezetben, nem kaphat hangsúlyos szerepet. Ezt el lehet érni sima vonalú, minél karcsúbb építési oszlopokkal, és a csúcson kis területen belül elhelyezett, minden korban megtalálható és örök formákat követő gömb-, henger-, kocka alakú lámpatestekkel. Ebből a szempontból részben el kell ismerni a Roosevelt téri új közvilágítást érintő kritika jogosságát. A nagykinyúlású, hajlított karok túlzottan hangsúlyos szerepet kapnak, a karvégeken elhelyezett aránylag kis méretű lámpatestek pedig groteszk hatást keltenek. Ezen azonban még könnyen lehet segíteni a karok megrövidítésével — de semmi esetre sem a régi oszlopok meghagyásával.

Az elfogult véleményalkotást elkerülendő, le kell szögezni, hogy vannak esetek, amikor a régi lámpamegoldásokat mindenképpen meg kell őrizni. Teljesen egyetértek a Fővárosi Tanács Városrendezési és Építészeti Főosztálya állásfoglalásával, mely szerint „olyan régi kandeláberek és lámpatestek megtartásához kívánunk ragaszkodni, amelyek szerves egységet képeznek az architektúrákkal — tehát annak részei, vagy annak tartozékai —, azaz az építőművészi formálás korabeli kiegészítői.”

Ebbe a kategóriába tartoznak például az Országház feljáróinál, mellvédjén és árkádjában elhelyezett díszes öntött- és kovácsoltvas lámpa-

testek. A főbejáratok melletti kandeláberek valóban iparművészeti remekművek. A jó műszaki állapotban levő lámpák gázellátását nemrég szüntették meg, villanyra való átszerelésükre kísérletek kezdődtek. Napirenden van a Halászbástya-Schulek lépcső kandelábereinek rendbehozatala is. Itt az oszlopok még megmenthetők és feljavíthatók. A lámpatestek újjáépítése csak kézi-műlakatos munkával valósítható meg, egy ma szokásos oszlopfej lámpatest árához viszonyítva sokszorosan áron. Az adott helyen azonban olyannyira része a világítótést az építészeti-műemléki környezetnek, hogy még ilyen áldozatvállalás mellett is sor kerül a felújításra. A Budavári Palota ún. Barokk kerítésének és lépcső lejáratainak a századfordulón készült, gazdagon díszített kovácsoltvas kandeláberei — az építészeti helyreállítási munkákkal együtt — ugyan csak az eredeti állapotban kerülnek felújításra. Korábban a műemléki szempontok figyelembevételével készült a gellérthegyi vízesés környékének világítása. De hivatkozhatnánk még az Operaház, a Vígyszínház bejárati kandelábereire is.

Esetenként nem kis gondot okoz a műemléki értékű lámpák megtartása és felhasználása úgy, hogy azok a mai világítástechnikai követelményeknek megfeleljenek. Jellemző példa erre a lánchídi kandeláber-sor. Az idők folyamán felhasználtak ezekben gázt, izzólámpát, higanylámpát. Fényerejük növelése a forgalom növekedésével folyamatosan igény maradt. Legutóbb a legkorszerűbb nagynyomású nátriumlámpákat helyeztünk el a lámpatestekben, melyek igen nagy fényteljesítményűek. A sárga lámpák kitűnően harmonizálnak a díszvilágítással, de a mindössze három és fél méter magas kandeláberek miatt erősen kápráztatnak. A lámpatestek szabadon sugárzó szerkezetéből adódóan a fény egy jelentős részét nem lehet az úttestre irányítani. A vakítás ellen először árnyékoló rácsozatot szereltünk, a közeljövőben pedig az üveglapokat katedrál mintázatú törhetetlen műanyaglapokkal fogjuk kicserélni. Az átszereléstől a fény egyenletesebb elosztását is várjuk; bár ez sem lesz tökéletes megoldás. Bele kell nyugodnunk, hogy e fontos forgalmi tengely megvilágításában a Lánchíd lesz mindig a „gyenge pont”, mert az adottságként kezelt művészi értékű kandeláberek a világítástechnika számára csak kompromisszumos megoldásokat tesznek lehetővé.

Említést kell még tenni a Szent István-bazilika mellvédjére épült kandeláber-sorról, ami szintén iparművészeti emlék, de üzembe helyezése valószínűleg már csak a teljes rekonstrukcióval valósítható meg.

A felsorolásból talán kitűnik, hogy a városképi és architektúrális szempontból egyaránt értékes lámpáknak — melyekhez feltehetően valóban közik van az építményeket megálmódó építőművészeknek is — megfelelő védelme, gondozása biztosított.

Az Oeti és Weisz Manfréd gyártotta öreg lámpavasak elmúlását közútjainkról — ha némi szomorúsággal is — tudomásul kell vennünk.

Annak azonban megvolna a haszna, hogy egy-két, még viszonylag épségben levő oszlopot egy hivatott szerv — a Közlekedési Múzeum, az Öntődei Múzeum, a Kiscelli Múzeum, vagy akár a most megnyílt Elektrotechnikai Gyűjtemény — az ismert eljárásokkal konzerváljon és technikatörténeti emlékként arra alkalmas területen bemutasson.