

A Szent Gellérthegy a Duna hűséges testőre

Kálváriát és lourdesi kápolnát terveznek a Gellérthegyre — A Gellérthegy kövébe vésik bele a nemzet hőseinek emlékét — Budapest hőseinek emlékére a Gellérthegyen naponta százmázsás harang fog megkondulni

Kertész K. Róbert államtitkár előadása a Szent Gellérthegy barátainak egyesületében

Az ország legnehezebb napjaiban, a kommun idejében a polgárság még a maga lakásában is tartózkodott a hangos szótól, mert nem lehetett tudni, hogy a falaknak nincsenek-e füleik, amelyeket a „háztartási alkalmazottak szakszervezetében” neveltek ki öntudatos bolsevistákká. Ezekben a súlyos időkben egy kis társaság, mely nagyjából a Szent Gellérthegy lakóiból került ki, a hegy tetején dűldező Kálvária-stáció közelében találkozott nap-nap mellett, mert csak itt lehetett egymással fesztelemül beszélgetni. Innen alaposan szemügyre lehetett venni a környéket és nem leskelődhettek reájuk a bolsevista kémek és terrorfiúk. Szily Kálmán, Hermann Miksa, Rohrer Géza, Ipolyi-Keller Gyula, Illyés András, Luksits Géza, Zubriczky Aladár, Bartóniek Géza, Friedvaldszky Sándor, Asbóth

között azonban a legfontosabb az, hogy a hegy keleti tövében húzódik el az a természeti törésvonal, mely Budapestet fürdővárossá avatja.

A Szent Gellérthegy multjáról Csányi Károly, az Iparművészeti Múzeum igazgatója már tartott előadást. Kertész K. Róbert, a vallás- és közoktatásügyi minisztérium helyettes államtitkára pedig holnap a Szent Gellérthegygel kapcsolatban felmerült művészi ideákat fogja ismertetni a Szent Gellérthegy barátainak egyesületében. Előadásában Kertész államtitkár mindemellett Budapest páratlan szépségű fekvését méltatja és hasonlítja össze más világvárosok fekvésével. Megállapítja, hogy a kontinensen hasonlóan előnyös fekvésű és hasonló természeti szépségekkel megáldott város nincs. Főbb részleteiben azután ezeket

revélenül. Még Jókai, aki könyvtári regényében és elbeszéléseiben a magyar földnek legragyogóbb tollu romantikus geografusa sem emékezik meg róla. Egyszerűen a „Helység kalapácsában” Fegyveres Tamás természetnek leírásánál említi hasonlatában:

„Ki látta Gellértheget életében,
Ama hegy e hasznak miniatűr képe”.

Az is csodálatos, hogy a közpkor folyamán ezt a szinte arra predesztináltnak látszó hegyormot nem használták fel fellegvár építésére és megerősítésére. Csak a szabadságharc leveretése után épült erőd a Szent Gellérthegyen. Az osztrák kormány megépíti a citadellát, mely barátságtalanul mereszti ágyúcsőveit a főváros felé egészen 1900-ig, amikor a székesfőváros a citadellát a katonai kincstártól megváltja és harcoképtelen állapotba helyezi.

Az Üdveldétől a pantheonig

Ha a szépirodalmat nem is, de a képzőművészetek szülőanyját, az architektúrát annál inkább foglalkoztatta a Szent Gellérthegy problémája. Már Széchenyi István gróf a XIX. század legnagyobb magyar alkotó szelme gondolt egy magyar pantheon, az „Üdveldé” megépítésére és annak helyéül a Hármashatárhegyet, vagy a Szent Gellértheget kívánta volna kijelölni.

Mintegy negyven év alatt négy nagytehetségű építészünk foglalkozott a Szent Gellérthegyi pantheon gondolatával. A romantikus hajlamu, nagy elképzelésű Feszl, a klasszicizáló, megfontolt és kiegyensúlyozott Czigler, a modern szerkezetekre támaszkodó, szabad művészi formákat kereső poétikus Medgyasszay és a fantáziatelt és amellett önmérsékelt Pogány Mór. Ezek után az érdemes próbálkozások után is megállapíthatjuk azonban, hogy a Szent Gellérthegy orma nem alkalmas pantheon vagy ahhoz hasonló célu és elrendezésű műelhelyezésére. A Nemzeti Hősök Országos Emléke eszmei pályázatán, melyet Klebelsberg Kunó gróf vallás- és közoktatásügyi miniszter írt ki a beérkezett tervek egyrésze ezt az emlékművet idekonteptálta elhelyezni. Az Országos Képzőművészeti Tanácsból alakult zsűri ítélete után ma talán már ki lehet azt mondani, hogy a szakkörök és a közönség közfelfogása szerint a Szent Gellérthegy orma semminemű építési beavalkozást nem igényel és az a mai formájában, mikor azt a helyi méreteivel szerencsés összhangban álló, a hegyalakulatát logikusan követő és minden nézetében kedvező hatást keltő Citadella várfala egyszerű, de nemes vonalvezetésű pártaként koszoruzza, a befejezettség megnyugtató hatását kelti.

Mostanában nemes és kegyeletes érzések életre keltették a Szent Gellérthegyi Kálvária megvalósításának gondolatát. Remélhetően meg lesz található az a művészi megoldás, mely mellett az egyházi és hazafias célkitűzés tökéletes kielégítést nyer, amellyel a Szent Gellérthegy művészi dekoratív és a

áll egymással szemben. Lux Kálmán dr. a középkori műemlékek kitűnő rekonstruktoraként a Lourdesi Szent Szűz kultuszának kíván kegyeletes helyet biztosítani. Művészi hatású tervében szerencsésen állapítja be a Szent Szűz szobrát a barlangnyílás jobb oldalán a lourdesi elhelyezés illuzióját keltve, míg a barlang baloldali nyílása felé eső részen jól megkomponált és a barlang nyílásába beleilleszkedő középkorias „ciborium oltárt” állít, mögötte orgonával.

Rerrich Béla a kertművészet és kertarchitektúra gyakorolt specialistája ezt a természeti alakulást ezen a helyen profán cél szolgálataiba akarja állítani és festői hatású terrasz-architektúrával intim méretű nyári vendéglői elrendezést tervez ide. A tervnek irányító eszméje az, hogy a barlang felhasználásánál semmi, annak természeti szépségét befolyásoló mesterséges létesítmény se lássék a főszűz a kertépítészeti kiképzésen van.

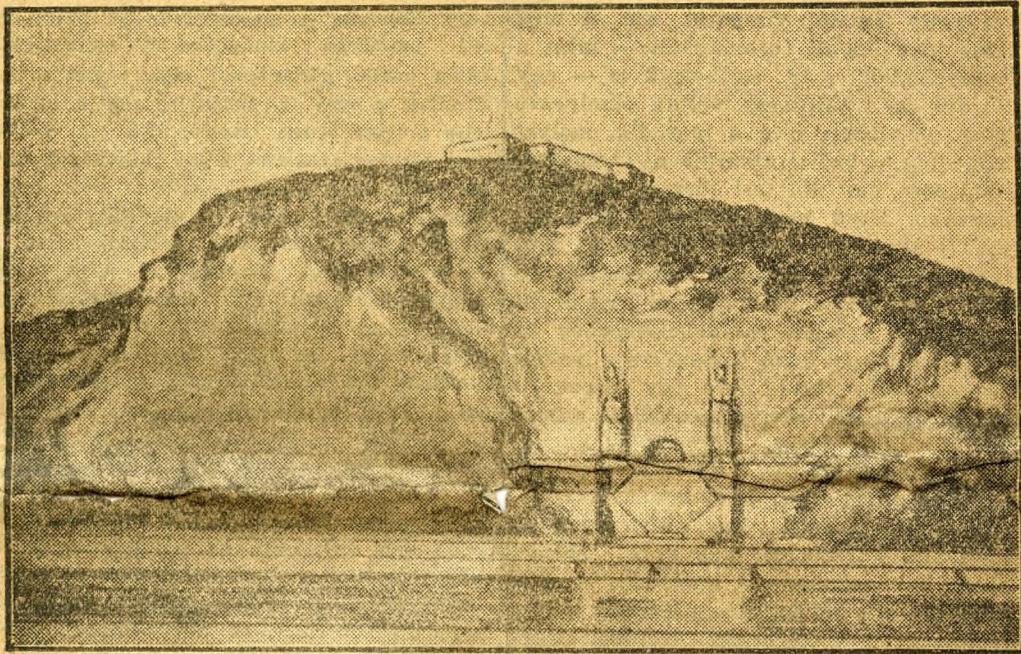
Lux dr. elképzelése keresztényi vallásos érzületünket erősen megmozgatja és az ő gondolata önmagában mindenestre megnyerő. De éppen vallási és kegyeleti szempontok merülnek fel ellene is. Mert nagyon megfontolandó, vajjon az önmagában poétikus és áhítatos elrendezés nem veszíti megadott környezetbe való beleállítás által. Nem szabad megfeledkezni arról, hogy a barlangnyílás szintje alatt pár méterrel a rakparton ott zakatol a világvárosi élet mind inkább fokozódó forgalma és ami a piétásos hangulatot még inkább zavarná, közvetlenül az utolsó oldalán ott találjuk a Gellérthegy fürdő főbejáratát, — mely táncmulatságok alkalmával az egyedüli odavezető bejárat — és a Szent Gellérthegy szálloda saroklétesítmény helyiségeit. Ez a rendeltetésénél fogva gyakran elkerülhetetlenül zajos és kimondottan világi, profán szomszédság aligha volna elviselhető.

A Rerrich-féle terv szerint a Gellérthegy tövében már elindított gondolat — annak a lakosság szórakozó és üdülő helyévé tételén — nyer csak folytatást és logikusan hasonló cél szolgálataiba kívánja állítani.

Luxnak hálásak lehetünk a felvetett szép gondolatért és keresnünk is kell annak útját és módját, hogy a Lourdesi Szűz kultuszának alapjait megvessük, amire a budai hegyvidékben a lehetőséget biztosan meg is találjuk egészen megfelelő, hangulatos, zavartalan miliőben. Eppen az előbb elmondottak alapján a Szent Gellérthegy barlang inkább a Rerrich-féle tervben foglalt cél szolgálataiba volna jól megoldva és ez a megoldás a városképhez, a környék forgalmába és a vidéknek életrendszerébe minden zavaró körülmény nélkül művészileg beilleszthető is volna.

A Nemzeti Hősök Országos Emléke

A barlang problémája mellett a másik aktuális kérdés a Nemzeti Hősök Országos Emlékének valóban országos jelentőségű és nagy kérdése. A magyarságnak a világháborúban is ország-világ előtt kitüntetett hagyományos



A Nemzeti Hősök Országos Emléke, Bánffy Miklós gróf terve szerint

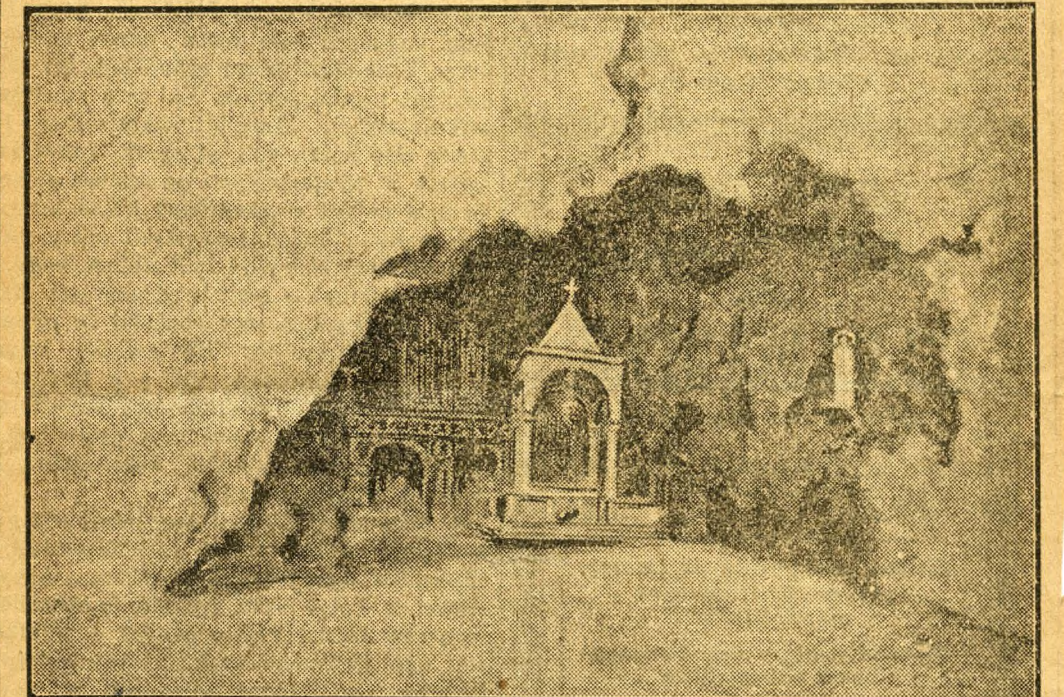
Emil, Balogh Elemér, Hüttl Dezső, K. János Ödön, Balogh Jenő, Löllbach Kálmán, Phleps Gyula, Plósz Sándor, Saxlehner Kálmán, Schafarzik Ferenc, Vargha László, Bitter Illés, Kordély-Kovács Béla, Gaszner Aurél találkoztak itt felváltva kisebb-nagyobb számban. Ez a névsor eléggé jellemzi az akkori időket, amelyeknek szomorú emlékére a társaság restaurálta a Szent Gellérthegy roskadozó kálváriáját, később pedig megalapította „A Szent Gellérthegy lakosainak és barátainak egyesületét”. Az egyesület céljait a Szent Gellérthegy rendezését és szépítését tűzték ki. Hogy céljának elérésére kifejtett munkássága milyen nagy hasznára lehet nemcsak a Szent Gellérthegy lakosainak, hanem az egész fővárosnak, arra jellemző Wargha László műszaki tanácsosnak, a székesfőváros városrendezési szakértőjének az a megállapítása, hogy „a Szent Gellérthegy a városrendezés nézőszempontjából egy csodás természeti kincs, melynek különös értékét a főváros központjában való, hogy ugymondjam, belvárosi fekvése adja meg. A főváros jövő kialakulásában nem a reális, gyakorlati vagy gazdasági feladatoknak megoldásában játszik ez közvetlen szerepet, de mint páratlan értékű természeti alkotás, vonzó erejével van arra hatással”.

A Szent Gellérthegy szépítésének fontosságát éppen ez a belvárosi fekvés adja meg és — mint Wargha László írja — „a városstervezés műhelyében a főváros egész területének rendezéséhez viszonyítva, olyan ez a hegy, mint egy drága ékkő, melynek igazi értéke csak megfelelő foglalalban, megfelelő környezetben jut érvényre. Városrendezésileg ezért előbb a közvetlen környezet oldandó meg tökéletesen, hogy mint az egész műnek koronája, diadémja csillanjon fel ez az objektum a maga teljes pompájában.” A Kelenföld és a Tabán szabályozási tervai már készen állanak s a főváros most különösen a Szent Gellérthegy utáhalozatának kiépítésére helyezsúlyt. A Szent Gellérthegy fejlődésének egyéb tényezői

tartalmazza Kertész államtitkár előadása:

Rendíthetetlen őrzem a fejedelmi folyó oldalán

Monumentális hatásában páratlan világváros Budapest, melynek ugyszólván geográfiai tengelyét a Duna adja meg, Európának ez a második legnagyobb folyama, mely folyam életének derekán itt játszik bele igaz valóságban világvárosi kép kialakításához, itt emelkedik jobbjartján a Várhegy, a magyar akropolisz és közvetlen a Duna hullámaiba gyökereznek a Szent Gellérthegy hatalmas tömegének dolomitszikái. Ezek a tényezők, valamint a Duna jobbjartját koszoruzó budai hegyek és a balparti síkság ellentéte adják azt a szceneriát, amely gigantikus méreteivel és szerencsés csoportosulásával Budapestet az európai kontinens elismerten legszebb természeti fekvésű városává avatja. És ebben az isteni kéz által festett csodálatos tájképben, mely világvárost ábrázol, a Duna mellett a természet és-szavát hallatja a Szent Gellért kimagasló jellegzetes orma. Ez a csaknem misztikus hatása tömeg, mely minden különböző nézetben más és más kifejezésű formát ölt. A Duna szemközti oldaláról tekintve titáni erővel odadobott sziklatömb, az óriási rendíthetetlen őrzem, mely ott áll a fejedelmi folyam oldalán, mint a hűséges testőr mozdulatlanul a felséges szőke királyasszony mellett; ha a hegy tövéből csodáljuk a meredő sziklafalat, az Isten szabad égboltjára felmutató jelet látjuk benne, a város háztengeréből, az emberi kultúra alkotásaiból a magasba törő természeti tüneményt, a vulkanikus öserök megmerevedett hatalmi gesztusát; északra a Margit-hidról, ha lefelé tekintünk, a hőmpölygő folyam mint tó terül el előttünk, melynek háttérben ott emelkedik a lendületes tájszímónia ünnepélyes záró akkordja, a Szent Gellérthegynek szélesen elnyúló profilja. Ha Kelenföldről nézzük, a Duna enyhén emelkedik és ott a hirtelen alázuhanó hegytömeg mintegy megtorpan. Szinte csodálatos és ez talán jellemző lokálpatriotizmus nélküli érzésvilágunkra, hogy költőink, kik a magyar táj annyi szépségét és annyi báját megénekeltek, éppen a Szent Gellértheget hagyták ész-



Lourdesi Szűz Mária a Szent Gellérthegy barlangjában

közönségre vonzó hatása, nemes eszmei tartalmat magában foglaló elemmel gazdagodik.

Lourdesi kápolna a gellérthegyi barlangban

A Szent Gellérthegygel kapcsolatosan azonban két olyan gondolat áll ma előtérben, melyekkel napjainkban foglalkozni időszerűnek mutatkozik. Ezek közül kisebb jelentőségű az, mely rendeltetést kíván adni annak a barlangnak, mely a Ferenc József-hídfőnél, a Kelenhegyi-ut jobb oldalán a Szent Gellérthegy-fürdővel szemben fekszik, kevéssel a rakpart szintje felett. Itt két ötlet

hősiességének, királya és hazája iránti rendületlen hűségének megőrkítésére és minden előnyeinek dicsőítésére kötelességünk a főváros területén emléket emelni. Olyat, mely a képzőművészet internacionális nyelvén idegennek és magyarnak, a művelt és egyszerű embernek, a mai generációnak és az utána elkövetkezendőknek egyaránt emlékeztetőbe vessé és állandóan példázta azt a páratlan erőfeszítést és vérért adó készsége, amellyel történelmünknek talán legviharosabb korszakában a magyarság nemzeti becsületéért és fennmaradásáért áldozott. A kultuskormány a Képzőművészeti Tanácsot bizta meg az eszmei pályázat rendezésével. A kiváló művészekből

álló szakbizottság egyhangulag *Bánffy* Miklós grófnak azt a tervét jutalmazta az első díjjal, mely az emlékművet a Szent Gellért-heggyel kapcsolatban oldja meg. Emlékművét nem a város forgatagában kijelölt helyen építené meg, hanem a fővárosunknak az östermészet alkotta monumentumához kapcsolja azt a leg-szerencsésebb módon. Nem is hozzáépítéssel, hanem negatív uton, az emlékműnek a Szent Gellért-heggynek a Duna felé alázuhanó meredek sziklafalába vájva, azzal a legősibb, legmaradandóbb eljárással, mellyel az ókor népei az örökkévalóságnak szánt műveiket megalkották. A Gellért-rakpartnak azon a részén, valamivel délebbre attól a ponttól, hol a Rudas-fürdő épületesoportja véget ér, a Dunától lépcsőzetes, széles elrendezésű feljutás biztosít a felső rakpartra. Ez a hegyet és az emléket a Dunával is közvetlenül formai és szellemi kapcsolatba hozza. A felső rakparton a tervező az út kiszélesítését kontemplálja, miáltal az emlékmű előteret nyer. Az emlékmű maga a sziklafalon bontakozik ki. Látnivaló, hogy a művész a tudatosan minél egyszerűbb, archaikus, primitív formákat kereste. A lépcsőzetek felett önmagában megközelíthetetlen magasságban mélyed a körzetbe a félkör alakú sirüreg és benne az ismeretlen katona szarkofágja. A simára faragott sziklafalba vájva és a sirüreg két oldalán a két hatalmas méretű angyal domborművü alakjával az örökös és kegyeletos megemlékezésnek a keresztény világnézetbe átvitt két örökös, klasszikus géniuszával. A hegy nagy dimenziói mellett az emlékmű méretei a műnek monumentalitását biztosítják, anélkül, hogy a hegy összképében változást vinnének bele.

A főváros lakosságának szüksége van arra, hogy itt álljon ez a komoly emlék, mely ennek és a következő generációknak állandóan szeme és lelke elé tárja azt a mementót, mely kegyelettel tölt el és amely felel a hétköznapi élet szürke óráiban is, ha reátekintünk s amely nem felelteti velünk azokat a mindenekfelett szent kötelességeket, melyekért azok a névtelenek küzdöttek és haltak hősi halált. Nekünk a mi mérhetetlen fájdalomunkat fel kell tárunk, a hogy kövébe kell azt befáraggni, hogy hangosan szóljon, kiáltson és meghallja azt mindenki. Nekünk ez az emlék több a kegyelet kifejezésénél, ez intő, buzdító jel a jövőre a bele nem nyugvás ébrentartója, a majdan tettekre buzdítás, a „nem, nem, soha” kövébe faragott harsonája.

Száz mázsás nagyharang a budapesti hősök emlékére

A nagyszabású kompozíciót eszmei vonatkozásban kiegészíteni alkalmasnak látszik *Komáromi Katz* Endre festőművésznünknek az a szép gondolata, hogy a Szent Gellért-hegy valamelyik szembetűnő ormán, vagy a citadella valamely alkalmas pontján művészies haranglábon egy kb. 100 métermázsás nagy harangot kíván elhelyezni, mint a budapesti hősi halottak emlékművét. Azt írja a művész: „ezt a nagyharangot szólaltassuk meg mindennap egy bizonyos órában, mondjuk délben tizenkét órakor. Ilyen nagy harang szava meghallik az egész városban. S aki hallja, emelje meg a kalapját, így adózzunk időtlen időig hőseink emlékének mindennap és mindnyájan!”

**RENDKIVÜLI
ELŐNYÖS ÁRAK**

IEJ. VAJDA DEZSŐ

cégnél, Koronaherceg-u. 8.

Ezer K-tól

Kiváló minőségű crepe de chine 165
Selyem marocain, gyönyörű ruhaszínekben — — — — — 160

Crepe georgetiek és tavaszi ruháselyem-ajdonságok megérkeztek!

Kabátsejtmek és kazak-anyagok nagy választékban

140 cm divatkockás kelmék — — 150
Tavaszi kosztüm- és ruhakelmék — 150
Legujabb tavaszi kabátkelmék — 150

Burberry és covercoat raglán-kelmék órlási választékban!

Részletfizetésre

Is adunk készpénzárban. Üveg-, porcelán- és zománcedényeket, alpaka, acél, alumínium evőeszközöket. Háztartási, vas- és bédogárukat, kefe- és kosárukat, konyhabutorokat, teknot, standert, létrát és az összes háztartási faárukat.

CSIKY LAJOS

konyhafelszerelési Szaküzlet

Budapest, VIII. ker., Rákóczi-tér 6. sz. Telefon József 114-11

Mielőtt bárhol vásárol, győződjön meg árai k olcsóságáról.